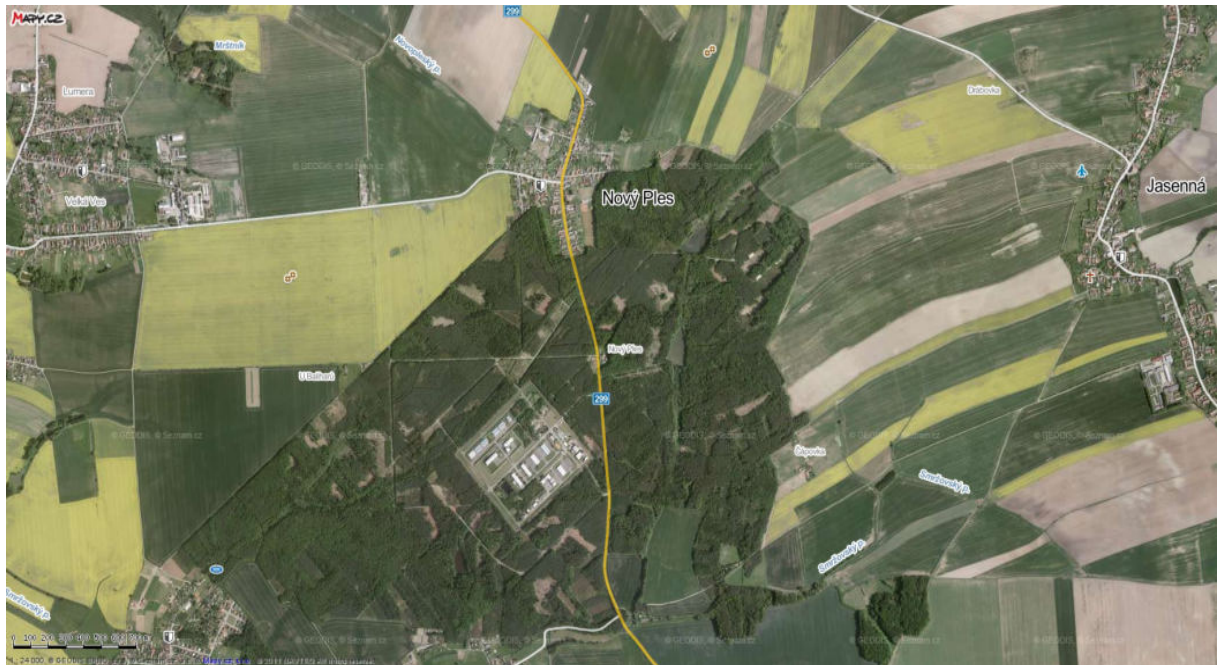


ÚZEMNÍ PLÁN NOVÝ PLES



ZPRACOVATEL: ING.ARCH.MILAN VOJTĚCH
NERUDOVA 77, 533 04 SEZEMICE
IČO: 48161594

PROJEKTANT: ING. ARCH.MILAN VOJTĚCH

AUTORIZACE: AUTORIZOVANÝ ARCHITEKT
ČKA 01918

POŘIZOVATEL: MĚSTSKÝ ÚŘAD JAROMĚŘ
ODBOR VÝSTAVBY
NÁM. ČESKOSLOVENSKÉ ARMÁDY 16
551 01 JAROMĚŘ

OBJEDNATEL: OBEC NOVÝ PLES
NOVÝ PLES, 551 01 JAROMĚŘ
IČO:

DATUM: 01/2023

Zastupitelstvo obce Nový Ples, příslušné podle ustanovení § 6 odst. 5 písm. c) zákona č. 183/2006 Sb., o územním plánování a stavebním řádu (stavební zákon), ve znění pozdějších předpisů (dále jen „stavební zákon“), za použití ustanovení § 43 odst. 4 stavebního zákona, ustanovení § 171 a následujících zákona č. 500/2004 Sb., správní řád, ve znění pozdějších předpisů (dále jen „správní řád“), ustanovení § 13 a přílohy č. 7 vyhlášky č. 500/2006 Sb., o územně analytických podkladech, územně plánovací dokumentaci a způsobu evidence územně plánovací činnosti, ve znění pozdějších předpisů (dále jen vyhláška č. 500/2006 Sb.“), dne

vydává

ve smyslu ustanovení § 54 odst. 2 stavebního zákona

ÚZEMNÍ PLÁN NOVÝ PLES

formou opatření obecné povahy

OBSAH ÚZEMNÍHO PLÁNU

4

A. TEXTOVÁ ČÁST ÚZEMNÍHO PLÁNU

A. Vymezení zastavěného území	8
B. Základní koncepce rozvoje území obce, ochrany a rozvoje jeho hodnot.....	8
B.1. Koncepce rozvoje území obce	
B.2. Ochrana a rozvoj jeho hodnot	
C. Urbanistická koncepce, včetně urbanistické kompozice, vymezení ploch s rozdílným způsobem využití, zastavitelných ploch, ploch přestavby a systému sídelní zeleně	10
C.1. Urbanistická kompozice	
C.2. Vymezení ploch s rozdílným způsobem využití	
C.3. Zastavitelné plochy	
C.4. Plochy přestavby	
C.5. Plochy systému sídelní zeleně	
D. Koncepce veřejné infrastruktury, včetně podmínek pro její umíst'ování, vymezení ploch a koridorů pro veřejnou infrastrukturu, včetně stanovení podmínek pro jejich využití.....	15
D.1. Dopravní infrastruktura	
D.2. Technická infrastruktura	
D.3. Občanská vybavenost, veřejná prostranství	
E. Koncepce uspořádání krajiny, včetně vymezení ploch s rozdílným způsobem využití, ploch změn v krajině a stanovení podmínek pro jejich využití, územního systému ekologické stability, prostupnosti krajiny, protierozních opatření, ochrany před povodněmi, rekreace, dobývání ložisek nerostných surovin a podobně.....	17
E.1. Koncepce uspořádání krajiny	
E.2. Plochy změn v krajině	
E.3. Návrh územního systému ekologické stability	
E.4. Prostupnost krajiny	
E.5. Ochrana před povodněmi, protierozní opatření	
E.6. Rekreční využívání krajiny	
E.7. Dobývání ložisek nerostných surovin	
F. Stanovení podmínek pro využití ploch s rozdílným způsobem využití s určením převažujícího účelu využití (hlavní využití), pokud je možné jej stanovit, přípustného využití, nepřípustného využití (včetně stanovení, ve kterých plochách je vyloučeno umíst'ování staveb, zařízení a jiných opatření pro účely uvedené v § 18 odst.5 stavebního zákona), popřípadě stanovení podmíněně přípustného využití těchto ploch a stanovení podmínek prostorového uspořádání, včetně základních podmínek ochrany krajinného rázu (například výškové regulace zástavby, charakteru a struktury zástavby, stanovení rozmezí výměry pro vymezení stavebních pozemků a intenzity jejich využití)	20
F.1. Plochy s rozdílným způsobem využití	
F.2. Základní podmínky ochrany krajinného rázu	

G. Vymezení veřejně prospěšných staveb, veřejně prospěšných opatření, staveb a opatření k zajišťování obrany a bezpečnosti státu a ploch pro asanaci, pro které lze práva k pozemkům a stavbám vyvlastnit.....	32
H. Vymezení veřejně prospěšných staveb a veřejných prostranství, pro které lze uplatnit předkupní právo, s uvedením v čí prospěch je předkupní právo zřizováno, parcelních čísel pozemků, názvu katastrálního území a případně dalších údajů podle § 8 katastrálního zákona.....	32
I. Stanovení kompenzačních opatření podle §50 odst. 6 stavebního zákona.....	33
J. Vymezení ploch a koridorů, ve kterých je rozhodování o změnách v území podmíněno zpracováním územní studie, stanovení podmínek pro její pořízení a přiměřené lhůty pro vložení dat o této studii do evidence územně plánovací činnosti.....	33
K. Údaje o počtu listů územního plánu a počtu výkresů k němu připojené grafické části.....	33

B. GRAFICKÁ ČÁST ÚZEMNÍHO PLÁNU

1. Výkres základního členění území	M 1: 5 000
2. Hlavní výkres	M 1: 5 000
3. Výkres koncepce veřejné infrastruktury – vodní hospodářství	M 1: 5 000
4. Výkres koncepce veřejné infrastruktury – energetika, spoje	M 1: 5 000

B. TEXTOVÁ ČÁST ODŮVODNĚNÍ

1. Postup při pořízení územního plánu	34
2. Soulad návrhu ÚP s politikou územního rozvoje a územně plánovací dokumentací vydanou krajem	38
3. Soulad s cíli a úkoly územního plánování, zejména s požadavky na ochranu architektonických a urbanistických hodnot v území a požadavky na ochranu nezastavěného území	52
4. Soulad s požadavky stavebního zákona a jeho prováděcích právních předpisů.	53
5. Soulad s požadavky zvláštních právních předpisů a se stanovisky dotčených orgánů podle zvláštních právních předpisů, popřípadě s výsledkem řešení rozporů	53
6. Zpráva o vyhodnocení vlivů na udržitelný rozvoj území obsahující základní informace o výsledcích tohoto vyhodnocení včetně výsledků vyhodnocení vlivů na životní prostředí	54
7. Stanovisko krajského úřadu podle §50 odst.5 SZ.....	54
8. Sdělení, jak bylo stanovisko podle §50 odst.5 SZ zohledněno, s uvedením závažných důvodů, pokud některé požadavky nebo podmínky zohledněny nebyly.....	55
9. Komplexní zdůvodnění přijatého řešení včetně vybrané varianty	55
9.1. Základní principy rozvoje obce	
9.2. Sociodemografické podmínky	
9.3. Urbanistická koncepce	
9.4. Ochrana kulturních, historických a přírodních podmínek	
9.5.. koncepce dopravní a technické infrastruktury	
9.6. Nakládání s odpady	
9.7. Ochrana před povodněmi	
9.8. Koncepce řešení požární ochrany, požadavky z hlediska ochrany obyvatelstva, obrany a bezpečnosti státu	
9.9. Limity využití území	
9.10. odůvodnění vymezení plochy s rozdílným způsobem využití dle § 3, odst. 4 vyhl. č.501/2006 Sb.	
9.11. vymezení pojmů	
10. Vyhodnocení účelného využití zastavěného území a vyhodnocení potřeby vymezení zastavitelných ploch.	77
11. Vyhodnocení koordinace využívání území z hlediska širších vztahů v území.	78
12. Vyhodnocení splnění požadavků zadání	79
13. Výčet záležitostí nadmístního významu, které nejsou řešeny v ZÚR (§43 odst. 1 stavebního zákona) s odůvodněním potřeby jejich vymezení	82

14. Vyhodnocení předpokládaných důsledků navrhovaného řešení na zemědělský půdní fond a pozemky určené k plnění funkcí lesa.....	82
15. Rozhodnutí o námitkách uplatněných k návrhu územního plánu a jejich odůvodnění	85
16. Vyhodnocení připomínek uplatněných k návrhu územního plánu	85

B.GRAFICKÁ ČÁST:ODŮVODNĚNÍ :

5. Koordinační výkres	M 1 : 5 000
6. Výkres předpokládaných záborů půdního fondu	M 1: 5 000
7. Výkres širších vztahů	M 1 : 50 000

I. NÁVRH ÚZEMNÍHO PLÁNU

A. VYMEZENÍ ZASTAVĚNÉHO ÚZEMÍ

Územní plán řeší celé správní území obce Nový Ples. Zastavěné území je vymezeno ke dni 31.12.2021. Správní území obce Nový Ples je složeno z jednoho katastrálního území – Nový Ples. Celková rozloha správního území obce je 712 ha.

B. ZÁKLADNÍ KONCEPCE ROZVOJE ÚZEMÍ OBCE, OCHRANY A ROZVOJE JEHO HODNOT

B.1. KONCEPCE ROZVOJE ÚZEMÍ OBCE

a) zohledňovat republikové priority územního plánování, které jsou stanoveny tak, aby bylo dosaženo vyváženého vztahu územních podmínek pro příznivé životní prostředí, pro hospodářský rozvoj a pro soudržnost společenství obyvatel;

b) chránit a rozvíjet stávající urbanistické, historické a kulturně – civilizační hodnoty, (objekty historicky a architektonicky hodnotné, archeologické dědictví);

c) vytvářet předpoklady pro lepší dostupnost území a zkvalitnění dopravní a technické infrastruktury s ohledem na přístupnost krajiny;

d) ve veřejném zájmu chránit a rozvíjet přírodní, civilizační a kulturní hodnoty území, včetně urbanistického, architektonického, přírodního a archeologického dědictví. Územní plán stanovuje podmínky pro hospodárné využívání zastavěného území a zajišťuje ochranu nezastavěného území;

e) umožnit rozvoj zejména v oblasti venkovského bydlení ve správním území obce. Navržené plochy pro bydlení navazují na stávající zástavbu obce a umožňují rozvoj obce v několikaletém časovém úseku. Z pohledu zachování krajinného rázu při výstavbě rodinných domů při respektování typického architektonického a hmotového uspořádání stávající venkovské zástavby nebude docházet k porušení tohoto rázu;

f) v oblasti výroby vymežit územní podmínky pro rozvoj podnikatelských aktivit, v území se předpokládá zejména rozšíření drobné a řemeslné výroby a služeb výrobního charakteru;

g) umožnit rozvoj občanské vybavenosti, rekreace, veřejných prostranství, technické infrastruktury a ploch zeleně, to vše ve snaze o zlepšování životních podmínek a kvality životního prostředí v obci;

h) zajistit bezkonfliktní rozvoj funkčních složek zastavěného i nezastavěného území s ohledem na potřeby obyvatel a v souladu s ochranou hodnot území a respektováním limitů využití území;

ch) eliminovat nežádoucí funkce a činnosti v území - zejména tam, kde ohrožují či znehodnocují obytnou a rekreační funkci, popř. chráněné hodnoty v území;

i) vytvářet předpoklady pro nové využití opuštěných či neadekvátně využívaných objektů a ploch;

j) chránit přírodně cenné složky území, zemědělský a lesní půdní fond; vytvářet podmínky pro uchování tradičního krajinného rázu a celkové zkvalitňování extravilánové složky území;

k) posilovat ekostabilizační funkci krajinného zázemí obce (vč. vymezení ÚSES a příp. interakčních prvků), vytvářet předpoklady pro uchování původního krajinného rázu; hledat citlivé formy;

l) v souladu s ochranou příslušných hodnot zlepšit rekreační využitelnost přírodního zázemí obce, prostupnost krajiny apod.;

B.2 OCHRANA A ROZVOJ JEHO HODNOT

a) celé území obce rozvíjet s ohledem na ochranu a rozvoj jeho hodnot, tj. při respektování urbanistických, architektonických, kulturně-historických a přírodních kvalit řešeného území. Umisťování jednotlivých staveb je nutno podřídit prostředí, do kterého budou vsazovány, tj. musí mít přiměřené architektonické, prostorové a objemové parametry, účinky jejich provozu pak nesmí narušovat hodnoty okolního prostředí. Kromě hodnot chráněných právními předpisy a rozhodnutími příslušných orgánů je územním plánem stanovena nutnost ochrany a rozvoje následujících hodnot:

Hodnoty urbanistické, architektonické, kulturně - historické

Jedná se o urbanistické uspořádání území, ochranu ploch veřejné zeleně (např. podél silnice II/299), ochranné pásmo městské památkové rezervace Josefov.

a) chránit prostorové uspořádání obce, chránit charakter zástavby a měřítko částí obce;

b) chránit architektonicky hodnotné objekty, drobnou architekturu a orientační body v území - kříže, boží muka, atd.;

c) chránit intaktně zachovalé stavby (roubenky, původní stavení, statky se zachovalým původním vzhledem příp. dispozicí, včetně hospodářských objektů);

d) novou rodinnou výstavbu a přestavbu realizovat v duchu přírodní vesnické urbanistické struktury, zachovávající charakter a měřítko obce;

e) celé správní území obce je územím s archeologickými nálezy s prokázaným výskytem archeologického dědictví. Na území s archeologickými nálezy mají stavebníci uloženou ust. § 22 odst. 2 zákona č. 20/1987 Sb., o státní památkové péči, v platném znění, oznamovací povinnost k záměru stavební činnosti a to Archeologickému ústavu Akademie věd ČR, v.v.i.;

Hodnoty přírodní a krajinné

a) významné krajinné prvky vymezené dle zákona

b) prvky ÚSES - regionální a lokální biocentra a biokoridory

c) plochy v územním plánu vymezené jako plochy smíšené nezastavěného území – NS, plochy lesní – NL, plochy vodní a vodohospodářské – W. Tyto plochy jsou vymezeny jako plochy nezastavitelné s výjimkou staveb a opatření u nich uvedených

d) významné prvky sídlení zeleně (veřejná zeleň na veřejných prostranstvích, zejména na návsi podél silnice II/299), uliční stromořadí, významnou solitérní zeleň)

e) urbanistická a krajinářská funkce vodních toků

Hodnoty přírodně – civilizační, civilizační

a) prostupnost krajiny – stávající cestní síť v krajině, cyklotrasy

b) občanská vybavenost veřejného charakteru

c) technická infrastruktura – vodovodní, kanalizační síť, energetická vedení a zařízení, telekomunikační vedení a zařízení

d) obslužnost hromadnou autobusovou dopravou

e) prvky meliorační soustavy - investice do půdy, vč. hlavního odvodňovacího zařízení (HOZ)

C. URBANISTICKÁ KONCEPCE, VČETNĚ URBANISTICKÉ KOMPOZICE, VYMEZENÍ PLOCH S ROZDÍLNÝM ZPŮSOBEM VYUŽITÍ, ZASTAVI TELNÝCH PLOCH, PLOCH PŘESTAVBY A SYTĚMU SÍDELNÍ ZELENĚ

Správní území obce Nový Ples zahrnuje jedno katastrální území – Nový Ples. V řešeném území se nachází samotná obec Nový Ples. Rozloha řešeného území je 712 ha. Výměra zastavitelných ploch je 11,39 ha.

C.1. URBANISTICKÁ KOMPOZICE

Návrh urbanistického rozvoje obce vychází ze stávajícího charakteru sídla a jeho funkcí. Při navrhování ploch pro novou výstavbu je nutné respektovat stávající urbanistickou strukturu, krajinářskou a rekreační hodnotu území. Požaduje se zachovat charakter venkovské zástavby s odpovídající architekturou RD – převážně jednopodlažní, výjimečně dvoupodlažní zástavba s obytným podkrovím, obdélníkový půdorys.

Kromě výše uvedeného je nutné respektovat tyto zásady:

a) umožnit populační a celkový sociálně-ekonomický rozvoj obce při zohlednění dlouhodobého demografického vývoje, reálných kapacit a přirozených rozvojových limitů obce;

b) respektovat charakter venkovské zástavby v obci;

c) veškeré úpravy prostorů, ploch, zeleně musí směřovat k jejich funkčnímu, technickému, estetickému, kulturnímu a společenskému zhodnocení s ohledem na ochranné pásmo městské památkové rezervace;

d) při nové výstavbě musí být brán zřetel na charakter a měřítko zástavby a prostorové uspořádání zástavby;

e) při zástavbě proluk umisťovat stavby na uliční čáru, nepovolovat zástavbu „v druhé řadě“

f) ochranném pásmu památkové rezervace je nutno respektovat a zhodnocovat urbanistickou skladbu podle podmínek památkové rezervace;

g) zástavba obce je převážně stabilizovaná, na okraji zastavěného území a v prolukách jsou doplněny plochy pro rozvoj bydlení;

h) vytvářet podmínky pro zlepšení pracovních příležitostí v obci (vymezeny jsou plochy pro drobnou a řemeslnou výrobu, připouští se nerušící výroba v plochách pro bydlení);

ch) chránit a respektovat stávající veřejnou zeleň a posilovat veřejnou zeleň v rámci nových zastavitelných ploch;

C.2. VYMEZENÍ PLOCH S RODÍLNÝM ZPŮSOBEM VYUŽITÍ

V řešeném území jsou vymezeny tyto plochy s rozdílným způsobem využití:

- a) **BV** - bydlení v rodinných domech – venkovské
- b) **SV** – smíšené obytné - venkovské
- c) **OM** - občanské vybavení – komerční zařízení malá a střední
- d) **OS** - občanské vybavení – tělovýchovná a sportovní zařízení
- e) **OH** – občanské vybavení - hřbitovy
- f) **DS** - dopravní infrastruktura – silniční
- g) **DL** - dopravní infrastruktura – letecká
- h) **VD** - výroba a skladování – drobná a řemeslná výroba
- ch) **VZ** - výroba a skladování - zemědělská výroba
- i) **PV** - veřejná prostranství
- j) **ZV** – veřejná prostranství – veřejná zeleň
- k) **ZS** – zeleň - soukromá a vyhrazená
- l) **ZO** – zeleň – ochranná a izolační
- m) **W** - plochy vodní a vodohospodářské
- n) **NZ** - plochy zemědělské
- o) **NL**- plochy lesní
- p) **NS** – plochy smíšené nezastavěného území
- q) **X**- plochy specifické

C.3 ZASTAVITELNÉ PLOCHY

V územním plánu jsou navrženy následující zastavitelné plochy:

- **bydlení v rodinných domech – venkovské** (funkční plocha BV) – Z1, Z4, Z5a, **Z5b**, Z6
- **smíšené obytné – venkovské** (funkční plocha SV) – Z3
- **výroba a skladování – drobná a řemeslná výroba** (funkční plocha VD): Z2
- **dopravní infrastruktura – letecká** (funkční plocha DL): Z7
- **dopravní infrastruktura – silniční** (funkční plocha DS): Z8, Z9
- **zeleň – soukromá a vyhrazená** (funkční plocha ZS): v části plochy Z2

Plocha	Popis plochy
Z1	<p>Rozloha plochy: 0,98 ha Funkční využití: BV</p> <p>Plocha se nachází na severním okraji obce Nový Ples při západní hranici zastavěného území. Lokalita bude napojena na komunikaci II. třídy jednou křižovatkou. Plocha bude napojena na stávající řady vody, kanalizace a plynu jejich prodloužením.</p> <p>Podmínka: respektování OP silnice II.třídy. Jako podmiňující investice je výstavba dopravní a technické infrastruktury v lokalitě s výjimkou stavebních pozemků v dosahu stávající dopravní a technické infrastruktury. V případě výstavby RD v 1. etapě podél stávajících komunikací je nutno vytvořit územní podmínky pro umístění dopravního napojení pro celou lokalitu.</p>
Z2	<p>Rozloha plochy: 2,27 ha Funkční využití: VD</p> <p>Plocha se nachází na severozápadním okraji obce a navazuje na stávající zemědělský areál. Lokalita bude napojena na výrobní areál z vnitroareálových komunikací. Plocha bude napojena na stávající řady vody, kanalizace pro veřejnou potřebu jejich prodloužením. Podél stávající obytné zástavby je navržen pás izolační zeleně.</p> <p>Podmínka: respektování OP lesa a manipulačního pruhu v šířce 6 m od břehové čáry Novopleského potoka.</p>
Z3	<p>Rozloha plochy: 0,29 ha Funkční využití: SV</p> <p>Plocha se nachází na západním okraji obce Nový Ples v proluce mezi zástavbou. Lokalita bude napojena na komunikaci III. třídy jedním sjezdem. Plocha bude napojena na stávající řady vody, kanalizace a plynu jejich prodloužením.</p>

Z4	<p>Rozloha plochy: 2,50 ha Funkční využití: BV</p> <p>Plocha se nachází na jihozápadním okraji obce Nový Ples při západní hranici zastavěného území. Lokalita bude napojena na komunikaci III. třídy jednou křižovatkou. Plocha bude napojena na stávající řady vody, kanalizace a plynu jejich prodloužením. Součástí plochy je navržená místní komunikace, minimální šířka veřejného prostranství bude dle příslušných vyhlášek. V rámci plochy bude veřejné prostranství o výměře min. 1250 m²</p> <p>Podmínka: respektování ochranného pásma lesa a komunikace. Jako podmiňující investice je výstavba dopravní a technické infrastruktury v lokalitě s výjimkou stavebních pozemků v dosahu stávající dopravní a technické infrastruktury. V případě výstavby RD v 1. etapě podél stávajících komunikací je nutno vytvořit územní podmínky pro umístění dopravního napojení pro celou lokalitu.</p>
Z5a	<p>Rozloha plochy: 1,22 ha Funkční využití: BV</p> <p>Plocha se nachází na východním okraji obce Nový Ples při východní hranici zastavěného území. Lokalita bude napojena na místní komunikaci. Plocha bude napojena na stávající řady vody, kanalizace a plynu jejich prodloužením.</p> <p>Podmínka: respektování ochranného pásma lesa a vodoteče při severní hranici. Jako podmiňující investice je výstavba dopravní a technické infrastruktury v lokalitě s výjimkou stavebních pozemků v dosahu stávající dopravní a technické infrastruktury. V případě výstavby RD v 1. etapě podél stávajících komunikací je nutno vytvořit územní podmínky pro umístění dopravního napojení pro celou lokalitu.</p>
Z5b	<p>Rozloha plochy: 1,38 ha Funkční využití: BV</p> <p>Plocha se nachází na východním okraji obce Nový Ples při východní hranici zastavěného území. Lokalita bude napojena na místní komunikaci. Plocha bude napojena na stávající řady vody, kanalizace a plynu jejich prodloužením.</p> <p>Podmínka: zpracování územní studie, která by prověřila na pojení lokality na dopravní a technickou infrastrukturu. Respektování ochranného pásma lesa a vodoteče při severní hranici. Jako podmiňující investice je výstavba dopravní a technické infrastruktury v lokalitě s výjimkou stavebních pozemků v dosahu stávající dopravní a technické infrastruktury. V případě výstavby RD v 1. etapě podél stávajících komunikací je nutno vytvořit územní podmínky pro umístění dopravního napojení pro celou lokalitu.</p>
Z6	<p>Rozloha plochy: 0,76 ha Funkční využití: BV</p> <p>Plocha se nachází na severním okraji obce Nový Ples při severovýchodní hranici zastavěného území. Lokalita bude napojena na komunikaci II. třídy ze stávajícího sjezdu. Plocha bude napojena na stávající řady vody, kanalizace a plynu jejich prodloužením.</p> <p>Podmínka: jako podmiňující investice je výstavba dopravní a technické</p>

	infrastruktury v lokalitě s výjimkou stavebních pozemků v dosahu stávající dopravní a technické infrastruktury. V případě výstavby RD v 1. etapě podél stávajících komunikací je nutno vytvořit územní podmínky pro umístění dopravního napojení pro celou lokalitu.
Z7	Rozloha plochy: 0,96 ha Funkční využití: DL (letišťe) Plocha se nachází na severním okraji řešeného území při hranici s městem Jaroměř. Lokalita je určena pro rozšíření zázemí letišťe. Lokalita bude napojena na stávající areál letišťe.
Z8	Rozloha plochy: 0,70 ha Funkční využití: DS Plocha se nachází na severozápadním okraji obce Nový Ples a je určena pro výstavbu cyklostezky propojující obec s Jaroměř. Cyklostezka v lokalitě Z8 bude vzdálena min. 4 od koryta vodního toku Novopleského potoka.
Z9	Rozloha plochy: 0,33 ha Funkční využití: DS Plocha se nachází v západní části řešeného území a je určena pro výstavbu cyklostezky (variantní trasa) propojující obec s Jaroměř.

C.4 PLOCHY PŘESTAVBY

V územním plánu nejsou navrženy žádné plochy přestavby.

C.5 PLOCHY SYSTÉMU SÍDELNÍ ZELENĚ

Územní plán respektuje stávající plochy veřejné resp. vnitrosídelní zeleně v sídle a chrání je tím, že je vymezuje jako samostatné funkční plochy – plochy zeleně soukromé a vyhrazené (ZS), plochy veřejných prostranství (PV), plochy zeleně ochranné a izolační (ZO), občanské vybavení - hřbitovy (OH). Tyto plochy jsou zastavitelné za podmínek uvedených v bodě F.

Podél východní hranice plochy Z2 je navržena plocha izolační zeleně.

D. KONCEPCE VEŘEJNÉ INFRASTRUKTURY, VČETNĚ PODMÍNEK PRO JEJÍ UMÍSTOVÁNÍ, VYMEZENÍ PLOCH A KORIDORŮ PRO VEŘEJNOU INFRASTRUKTURU, VČETNĚ STANOVENÍ PODMÍNEK PRO JEJICH VYUŽITÍ**D.1. DOPRAVNÍ INFRASTRUKTURA**Doprava silniční

Stávající dopravní kostra silnic II. a III.třídy je zachována. Územím prochází silnice II/299, silnice III/2996 a III/30815. Požaduje se respektovat ochranná pásma stávajících silnic.

Návrh:

Nové lokality budou napojeny na stávající silnice a místní komunikace novými obslužnými komunikacemi (Z1, Z4, Z5) nebo jednotlivými sjezdy (ostatní plochy). Lokality Z1 a Z6 budou obsluhovány novou komunikací napojenou na silnici II/299. Lokalita Z4 bude obsluhována průjezdnou komunikací napojenou na silnici III/2996 a místní komunikaci, lokalita Z5 bude obsluhována průjezdnou komunikací napojenou na místní komunikaci.

Navržená plocha drobné a řemeslné výroby bude napojena na místní komunikace nebo účelové cesty, resp. na navazující stabilizované výrobní plochy. Plochy pro parkování a odstavení vozidel budou řešeny v rámci funkčních ploch, vlastních pozemků stavebníků dle příslušných právních předpisů. Samostatné plochy pro parkování nejsou navrhovány.

Koridory pro dopravní infrastrukturu nejsou vymezeny.

D.2. TECHNICKÁ INFRASTRUKTURA**D.2.1 VODNÍ HOSPODÁŘSTVÍ**D.2.1.1 Zásobování vodouStav:

Nový Ples je zásoben pitnou vodou z vodojemu Nový Ples 60 m³, přes věžový vodojem Josefov 200 m³ s d.v. 294,0 m n. m., ze kterého je voda dopravena výtlačným přiváděcím řadem z Jaroměře – Josefova.

Návrh:

V nových rozvojových lokalitách budou navrženy zaokruhané zásobovací řady. Pro odběry požárního zásahu je třeba zajistit a dle potřeby upravit a udržovat odběrná místa na hydrantech vodovodních řadů, případně vodotečí, rybníků a požárních nádrží.

D.2.1.2 Kanalizace

Zástavba obce je napojena na kanalizaci v Josefově a dále na ČOV Jaroměř.

Návrh:

Navržená zástavba bude napojena na veřejnou kanalizaci prodloužením řadů či přímo napojením na stávající řady

Dešťové vody z RD budou akumulovány a následně využity, popřípadě vsakovány na pozemku, anebo, není-li žádný z těchto způsobů omezení odtoku srážkových vod možný nebo dostatečný, musí být srážkové vody zadržovány a řízeně odváděny do vodního toku nebo dešťové kanalizace. Návrhy vsakovacích zařízení a systémů odvádějících dešťové vody do vod povrchových budou řešeny v souladu s platnými předpisy a normami, které stanoví vhodné způsoby vsakování a případného předčištění dešťových vod pro jednotlivé typy ploch a

znečištění.

Dešťové vody z komunikací budou svedeny do stávající dešťové kanalizace (v místech, kde kanalizace existuje), která je zaústěna do vodoteče. V řešeném území je třeba zabezpečit, aby odtokové poměry na povrchu urbanizovaného území zůstaly srovnatelné se stavem před výstavbou.

D.2.2 ELEKTROROZVODY

Obec je zásobována el. energií ze stožárové TSB 35/0.4 kV č.425 osazené transformátorem 250 kVA. Trafostanice je distribuční v majetku ČEZ a je umístěná v centru obce u rybníka jižně od střediska zemědělské výroby.

Z distribuční TSB 425 jsou provedeny tři distribuční vývody vrchní sítě po obci. Rozvody jsou vedeny převážně po dřevěných sloupech a dále po střešnicích a konzolách připojovaných objektů.

Návrh:

Zajištění dodávky elektrické energie pro výstavbu jednotlivých RD ve stávající zástavbě a zvýšení příkonu stávajících odběrů je možno pokrýt ze stávajících trafostanic a rozvodů. Při umístění připravovaných staveb je nutno v plném rozsahu respektovat stávající rozvodná energetická zařízení ČEZ a.s., včetně jejich ochranných pásem.

D.2.3 TELEKOMUNIKACE

Požaduje se respektovat radioreléové paprsky a telekomunikační vedení procházející územím včetně ochranného pásma.

Nově navržené lokality je možné připojit na stávající kabelové telekomunikační rozvody či vrchní vedení.

D.2.4 ZÁSOBOVÁNÍ TEPEM A PLYNEM

Stav:

Řešené území je dnes plně plynofikováno. Přívodní větev je situována vpravo podél státní silnice Josefov - Nový Ples v souběhu s vodovodem a stávajícím telekomunikačním vedením. Potrubí je LPE D 90/D 63.

Návrh:

Nové rozvojové plochy je možné připojit na stávající rozvody STL plynovodů.

D.2.5 NAKLÁDÁNÍ S ODPADY

V současné době je komunální odpad soustřeďován v 110 l popelnicích, které jsou pravidelně vyváženy společností Marius Pedersen na skládku. Na tříděný odpad (plasty, sklo, papír) jsou rozmístěny velkobjemové kontejnery. Kontejnery mají stálá stanoviště. Ostatní domovní odpad není tříděn.

S vybudováním vlastní skládky v řešeném území se neuvažuje.

D.3. OBČANSKÁ VYBAVENOST A VEŘEJNÁ PROSTRANSTVÍ

Občanská vybavenost (OM) je v území soustředěna do centrální části obce. Vzhledem k velikosti obce je rozsah občanské vybavenosti přiměřený.

Vzhledem k velikosti obce lze očekávat mírný rozvoj občanské vybavenosti. Drobné stavby občanské vybavenosti spojené např. s bydlením lze situovat do ostatních ploch s rozdílným způsobem využití.

V rámci zastavitelné plochy Z4, která je větší než 2 ha, je v rámci plochy vymezena plocha veřejného prostranství v rozsahu 1 000 m² na každé 2 ha zastavitelného území. V lokalitě Z4 je vymezeno veřejné prostranství o min. výměře 1250 m².

Stávající veřejná prostranství (PV) budou zachována a postupně upravována dle dílčích projektů.

E. KONCEPCE USPOŘÁDÁNÍ KRAJINY, VČETNĚ VYMEZENÍ PLOCH A STANOVENÍ PODMÍNEK PRO ZMĚNY V JEJICH VYUŽITÍ, ÚZEMNÍ SYSTÉM EKOLOGICKÉ STABILITY, PROSTUPNOST KRAJINY, PROTIEROZNÍ OPATŘENÍ, OCHRANU PŘED POVODNĚMI, REKREACI, DOBÝVÁNÍ NEROSTŮ A PODOBNĚ

E.1 KONCEPCE USPOŘÁDÁNÍ KRAJINY

Území se nachází v Oblasti krajinného rázu 9 – Opočensko, krajinně lesozemědělské a zemědělské.

Při veškerých činnostech v území je nezbytné respektovat krajinný ráz, kterým je zejména přírodní, kulturní a historická charakteristika určitého místa či oblasti. Krajinný ráz je nutno chránit před činnostmi, snižující jeho estetickou a přírodní hodnotu. Zásahy do krajinného rázu, zejména umísťování a povolování staveb, mohou být prováděny pouze s ohledem na zachování významných krajinných prvků, zvláště chráněných území, kulturních dominant krajiny, harmonického měřítka a vztahů v krajině.

Při doplňování a přestavbách struktury sídla je nutno směřovat k vytvoření nových hodnot harmonie měřítka a vztahu v krajině. Při ochraně charakteru zástavby zachovat charakter zástavby (zejména měřítko a hmoty) při individuálním architektonickém výrazu. Respektovat architektonické hodnoty stávajících objektů ležících ve vizuálním kontextu a to řešením hmot ve vnějším výrazu navrhovaných staveb.

Při návrhu novostaveb ve správním území obce respektovat skutečnost, že jsou umísťovány do krajinného venkovského prostředí. Je třeba respektovat dosavadní strukturu osídlení, hustotu a měřítko zástavby, míru zastavění pozemků, podlažnost staveb, způsob uspořádání jednotlivých staveb na parcele, způsoby zastřešení, využití přírodních materiálů a nerušících barev. Bude respektována a v maximální míře chráněna kvalitní vzrostlá rozptýlená zeleň rostoucí mimo les, budou respektované stávající vodoteče – i takové, jejichž koryto není v evidenci katastru nemovitostí evidováno jako samostatná pozemková parcela. V rámci nových zastavitelných ploch bude osazení novostaveb přizpůsobeno v maximální míře konfiguraci terénu. V zastavěném území, zastavitelných plochách bude nová výstavba a přestavba stávajících objektů respektovat urbanistické, architektonické, estetické a přírodní hodnoty s ohledem na stávající charakter a hodnoty území.

Lesní hospodaření bude směřováno k diferencované a přirozené skladbě lesů a eliminovat tak rizika poškození krajiny nesprávným lesním hospodařením, zejména

velkoplošnou holosečí a výsadbou jehličnatých monokultur; zastavitelné plochy nejsou vymezovány ve volné krajině, jsou v přímém kontaktu se zastavěným územím.

Zábor PUPFL není navrhován, eliminováno je riziko narušení kompaktního lesního horizontu umístěním nevhodných staveb zejména vertikálních a liniových.

Koncepce krajiny umožní umístění společných zařízení při pozemkových úpravách.

Rozvoj obce se předpokládá jak uvnitř zastavěného území (ZÚ) rekonstrukcí, modernizací, úpravou uspořádání včetně doplnění jednotlivých objektů apod., tak mimo ZÚ, převážně v jeho blízkosti.

Respektovány jsou přírodní hodnoty území, břehové porosty kolem vodních ploch a vodotečí, plochy vymezených skladebných prvků územního systému ekologické stability a veškeré plochy ekologicky významné (remízky, plochy a linie vzrostlé zeleně, mokřady, trvalé travní porosty apod.), lesní plochy.

Přírodní hodnoty, které je nutno chránit a respektovat:

- významné krajinné prvky („ze zákona“);
- regionální a lokální biocentra a biokoridory;
- plochy v územním plánu vymezené jako plochy smíšené nezastavěného území – NS;
- významné prvky sídlení zeleně (veřejná zeleň na veřejných prostranstvích, uliční stromořadí, významnou solitérní zeleň);
- urbanistická a krajinářská funkce vodních toků;

Nezastavitelné území je rozděleno na následující krajinné funkční plochy, pro které jsou stanoveny regulativy pro využití území:

- **Plochy zemědělské (NZ)** – plochy s přírodními a terénními podmínkami pro převažující funkci zemědělskou, které nejsou limitovány jinými funkcemi.
- **Plochy lesní (NL)** – plochy s přírodními a terénními podmínkami pro převažující funkci lesní produkce, které nejsou limitovány jinými funkcemi. Jako takové jsou v území tvořeny lesními komplexy
- **Plochy vodní a vodohospodářské (W)** v řešeném území jsou zastoupeny drobnými vodními toky a vodními plochami.
- **Plochy smíšené nezastavěného území (NS)** - plochy s polyfunkčním využitím území, kde žádná funkce není výrazně dominantní, přírodní ekosystémy jsou v rovnocenném postavení s hospodářským využíváním. V územním plánu tyto plochy zahrnují zejména plochy travnaté přistávací a vzletové dráhy letiště, kde jsou zastoupeny funkce dopravní – letecké a zemědělské – mimoprodukční.

E.2 PLOCHY ZMĚN V KRAJINĚ

V řešeném území nejsou vymezeny plochy změn v krajině.

E.3 NÁVRH ÚZEMNÍHO SYSTÉMU EKOLOGICKÉ STABILITY

V řešeném území jsou upřesněny prvky regionálního a lokálního systému ekologické stability:

- regionální biokoridor RK H053, regionální biocentra RC H089 Novopleské

- lokální biokoridory a biocentra

Převážná část prvků ÚSES je funkční. Realizace nových prvků ÚSES bude řešena v souvislosti s budoucími komplexními pozemkovými úpravami.

Prvky ÚSES jsou nezastavitelné s výjimkou dopravní a technické infrastruktury.

Podmínky využití pozemků nacházejících se v prvcích ÚSES:

- **přípustné využití** – opatření ve prospěch zvýšení funkčnosti ÚSES (revitalizace, renaturace, výsadby autochtonních druhů, probírky, samovolná sukcese, zatravnění pod.)

- **podmíněně přípustné využití** – opatření k hospodaření na daných plochách za podmínky respektování zásad ochrany přírody a krajiny – zemědělství, lesnictví apod., která nepovedou ke snížení stabilizační funkce ÚSES, zneprůchodnění či přerušování kontinuity ÚSES, a naopak povedou ke zlepšení stavu přírody oproti stavu současnému, tj. extenzivní hospodaření, agrolesnictví, ekologické zemědělství apod.

- **nepřípustné využití** – v biocentrech umístování nových staveb včetně staveb sloužících pro výrobu energie, neprůchodného oplocení či ohrazení, v biokoridorech umístování nových staveb kromě staveb dopravní a technické infrastruktury, které musí být vždy zprůchodněny, neprůchodného oplocení či ohrazení a nesmějí omezovat přirozený vývoj skladebných prvků ÚSES.

E.4 PROSTUPNOST KRAJINY

Dopravní prostupnost

Komunikace a polní cesty, které umožňují přístup na jednotlivé pozemky a zajišťují tak průchodnost řešeného území, jsou vymezeny v krajině. Pro účel dopravní prostupnosti turistického a rekreačního charakteru – značené pěší turistické trasy a značené cyklotrasy – bude nadále využívána síť pozemních komunikací, kterou je třeba akceptovat a nadále rozvíjet jak v úrovni vymezených úseků místních komunikací, tak ostatních veřejných komunikací. Nové komunikace a cesty v krajině nejsou v územním plánu navrhovány. Jsou přípustné v rámci funkčních ploch – plochy zemědělské, plochy lesní a plochy smíšené nezastavěného území.

Navrženy jsou lokality Z8 (0,70 ha) a Z9 (0,33 ha) pro stavbu cyklostezek.

Biologická prostupnost

Prostupnost krajiny není v území narušena. Podél vodních toků jsou zachovány nezastavitelné pásy o šíři min. 6 m. V území jsou navrženy podél polních cest interakční prvky, lokální biokoridory. Případné oplocení pozemků ve volné krajině musí umožňovat prostupnost pro zvěř.

E.5 OCHRANA PŘED POVODNĚMI, PROTIEROZNÍ OPATŘENÍ

V řešeném území není vyhlášeno žádné záplavové území.

V území nejsou problém s půdní erozí protierozní opatření nejsou navrhována.

E.6 REKREAČNÍ VYUŽÍVÁNÍ KRAJINY

Řešené území se nachází v krajinářsky průměrné krajině, která poskytuje vhodné podmínky pro turistiku a rekreaci. K rekreaci jsou využívány zejména původní chalupy.

Pro rekreaci individuální nejsou navrženy žádné nové plochy. Ve volné krajině nejsou navrhovány žádné nové rekreační plochy.

Územím procházejí cyklotrasy, značené turistické stezky a trasy.

Navrženy jsou lokality Z8 (0,70 ha) a Z9 (0,33 ha) pro stavbu cyklostezek.

E.7 DOBÝVÁNÍ LOŽISEK NEROSTNÝCH SUROVIN

V řešeném území nejsou evidována výhradní ložiska, CHLÚ, sesuvy či poddolovaná území.

F) STANOVENÍ PODMÍNEK PRO VYUŽITÍ PLOCH S ROZDÍLNÝM ZPŮSOBEM VYUŽITÍ S URČENÍM PŘEVAŽUJÍCÍHO ÚČELU VYUŽITÍ (HLAVNÍ VYUŽITÍ), POKUD JE MOŽNÉ JEJ STANOVIT, PŘÍPUSTNÉHO VYUŽITÍ, NEPŘÍPUSTNÉHO VYUŽITÍ (VČETNĚ STANOVENÍ, VE KTERÝCH PLOCHÁCH JE VYLOUČENO UMÍSTOVÁNÍ STAVEB, ZAŘÍZENÍ A JINÝCH OPATŘENÍ PRO ÚČELY UVEDENÉ V § 18 ODS. 5 STAVEBNÍHO ZÁKONA), POPŘÍPADĚ STANOVENÍ PODMÍNĚNĚ PŘÍPUSTNÉHO VYUŽITÍ TĚCHTO PLOCH A STANOVENÍ PODMÍNEK PROSTOROVÉHO USPOŘÁDÁNÍ, VČETNĚ ZÁKLADNÍCH PODMÍNEK OCHRANY KRAJINNÉHO RÁZU (NAPŘÍKLAD VÝŠKOVÉ REGULACE ZÁSTAVBY, CHARAKTERU A STRUKTURY ZÁSTAVBY, STANOVENÍ ROZMEZÍ VÝMĚRY PRO VYMEZOVÁNÍ STAVEBNÍCH POZEMKŮ A INTENZITY JEJICH VYUŽITÍ),

Území řešené územním plánem je rozděleno do funkčních ploch, pro něž jsou stanovená přípustná a nepřípustná využití, případně podmíněně přípustné využití. Stavby a činnosti, které jsou v souladu s hlavním využitím a jsou definovány jako přípustné využití, lze v území umísťovat, pokud jsou v souladu s obecně závaznými předpisy a právními rozhodnutími.

V řešeném území jsou vymezeny tyto plochy s rozdílným způsobem využití:

- a) **BV** - bydlení v rodinných domech – venkovské
- b) **SV** – smíšené obytné - venkovské
- c) **OM** - občanské vybavení – komerční zařízení malá a střední
- d) **OS** - občanské vybavení –tělovýchovná a sportovní zařízení

- e) **OH** – občanské vybavení - hřbitovy
- f) **DS** - dopravní infrastruktura – silniční
- g) **DL** - dopravní infrastruktura – letecká
- h) **VD** - výroba a skladování – drobná a řemeslná výroba
- ch) **VZ** - výroba a skladování - zemědělská výroba
- i) **PV** - veřejná prostranství
- j) **ZV** – veřejná prostranství – veřejná zeleň
- k) **ZS** – zeleň - soukromá a vyhrazená
- l) **ZO** – zeleň – ochranná a izolační
- m) **W** - plochy vodní a vodohospodářské
- n) **NZ** - plochy zemědělské
- o) **NL**- plochy lesní
- p) **NS** – plochy smíšené nezastavěného území
- q) **X**- plochy specifické

F.1 PLOCHY S ROZDÍLNÝM ZPŮSOBEM VYUŽITÍ:

PLOCHY BYDLENÍ:

BYDLENÍ V RODINNÝCH DOMECH – VENKOVSKÉ (BV)

Hlavní využití:

- bydlení v samostatně stojících rodinných domech

Přípustné využití:

- související stavby s hlavním využitím, které je podmiňují nebo doplňují, zahrady okrasné a užitkové, oplocení
- veřejná prostranství
- stavby občanské vybavenosti pro obsluhu řešeného území
- dopravní a technická infrastruktura, odstavné a parkovací plochy (jednotlivé garáže) sloužící obyvatelům vymezené plochy
- dětská hřiště, veřejná zeleň
- stavby, zařízení a opatření sloužící ochraně území
- stavby a zařízení pro krátkodobé shromažďování domovního a separovaného odpadu

Nepřípustné využití:

- veškeré stavby a činnosti, které nesouvisí s hlavním, přípustným a podmíněně přípustným využitím

- řadové domy, bytové domy

- veškeré stavby a činnosti, jejichž negativní účinky na životní prostředí (zejména škodlivé exhalace, hluk, teplo, otřesy, vibrace, prach, zápach, znečišťování vod a pozemních komunikací a zastínění budov) překračují nad přípustnou mez limity uvedené v příslušných předpisech)

Podmíněně přípustné:

- stavby pro řemeslnou výrobu, služby mající charakter výroby za podmínky, že svým provozováním a technickým zařízením nesnižují kvalitu prostředí a pohodu bydlení ve vymezené ploše a slouží zejména obyvatelům v takto vymezené ploše, nebudou jejich provozováním překročovány hygienické limity hluku v chráněných vnitřních i venkovních prostorech staveb a chráněných venkovních prostorech

Podmínky prostorového uspořádání a ochrana krajinného rázu:

- výšková regulace zástavby – výška staveb nepřesáhne 8 m od okolního přilehlého terénu, maximální výška zástavby na stavebních pozemcích uvnitř zastavěného území bude respektovat okolní výšku zástavby

- struktura zástavby – samostatně stojící RD, respektován bude architektonický charakter tradiční zástavby (tím se rozumí tradiční zástavba v daném místě – vztažená k objemu a měřítku zástavby, tvarům střech, hladině zástavby apod).

- výměra pro vymezení stavebních pozemků v nových zastavitelných plochách min. 600 m² (u stávajících pozemků v prolukách mezi stavbami ve stabilizovaném území není stanovena minimální výměra),

- intenzita využití - koeficient zastavění max. 30%

PLOCHY SMÍŠENÉ OBYTNÉ:**SMÍŠENÉ - OBYTNÉ VENKOVSKÉ (SV)**Hlavní využití:

- bydlení v rodinných domech spojené s hospodářským zázemím, zemědělskou výrobou, drobnou a řemeslnou výrobou, které svým provozováním a technickým zařízením nesnižují kvalitu prostředí a pohodu bydlení ve vymezené ploše a slouží zejména obyvatelům v takto vymezené ploše

Přípustné:

- stavby a zařízení pro administrativu, obchodní prodej, tělovýchovu a sport, ubytování, stravování, zdravotní a sociální služby, služby nevýrobního charakteru, drobné výrobní služby

- dopravní a technická infrastruktura

- veřejná prostranství, zeleň veřejná, ochranná a izolační

- sportovní plochy a zařízení

- služební byty správců a majitelů zařízení

Nepřípustné:

- stavby, zařízení a činnosti nesouvisející s hlavním nebo přípustným využitím

Podmínky prostorového uspořádání a ochrana krajinného rázu:

- výšková regulace zástavby – výška staveb nepřesáhne 8 m od okolního přilehlého terénu, maximální výška zástavby na stavebních pozemcích uvnitř zastavěného území bude respektovat okolní výšku zástavby
- intenzita využití – koeficient zastavění max. 50 %

PLOCHY OBČANSKÉHO VYBAVENÍ:**OBČANSKÉ VYBAVENÍ – KOMERČNÍ ZAŘÍZENÍ MALÁ A STŘEDNÍ (OM)**Hlavní využití:

- stavby pro občanskou vybavenost komerční

Přípustné využití:

- stavby a zařízení pro administrativu, obchodní prodej, ubytování, stravování, zdravotní a sociální služby, nevýrobní a výrobní služby
- dopravní a technická infrastruktura a veřejná prostranství
- sportovní plochy a zařízení jako součást areálů občanské vybavenosti, zeleň veřejná a ochranná, oplocení
- služební byty správců a majitelů zařízení
- stavby a zařízení sloužící jako hospodářské zázemí staveb hlavních

Nepřípustné využití:

- stavby, zařízení a činnosti nesouvisející s hlavním nebo přípustným využitím

Podmínky prostorového uspořádání a ochrana krajinného rázu:

- výšková regulace zástavby – stavby nesmí vytvářet nové dominanty nebo ovlivňovat stávající krajinné a stavební dominanty a pohledy na ně.
- respektovat architektonický charakter tradiční zástavby
- intenzita využití – koeficient zastavění max. 60 %

OBČANSKÉ VYBAVENÍ – TĚLOVÝCHOVNÁ A SPORTOVNÍ ZAŘÍZENÍ (OS)Hlavní využití:

- stavby a plochy pro tělovýchovu a sport

Přípustné:

- stavby a zařízení pro ubytování, stravování

- dopravní a technická infrastruktura, veřejná prostranství, jednotlivé a vestavěné garáže
- služební byty správců a majitelů zařízení

Nepřípustné:

- stavby, zařízení a činnosti nesouvisející s hlavním nebo přípustným využitím

Podmínky prostorového uspořádání a ochrana krajinného rázu:

- výšková regulace zástavby – stavby nesmí vytvářet nové dominanty nebo ovlivňovat stávající krajinné a stavební dominanty a pohledy na ně.

OBČANSKÉ VYBAVENÍ – HŘBITOVY (OH)

Hlavní využití:

- hřbitovy

Přípustné využití:

- veřejná a vyhrazená pohřebiště, kolumbária
- plochy veřejné zeleně, parkoviště, oplocení

Nepřípustné využití:

- stavby, zařízení a činnosti nesouvisející s hlavním nebo přípustným využitím

Podmínky prostorového uspořádání a ochrana krajinného rázu:

- nejsou stanoveny podmínky

PLOCHY DOPRAVNÍ INFRASTRUKTURY:

DOPRAVNÍ INFRASTRUKTURA – SILNIČNÍ (DS)

Hlavní využití:

- silnice I., II. a III. třídy, místní komunikace
- veřejná prostranství a veřejná zeleň

Přípustné využití:

- silnice, místní komunikace, cesty, chodníky, cyklistické stezky
- odstavné a parkovací plochy, zastávky autobusů včetně přístřešků
- zpevněná veřejná prostranství, drobné plochy zeleně
- technická infrastruktura

Nepřípustné využití:

- veškeré stavby a činnosti, které nesouvisí s hlavním využitím a nejsou uvedeny jako stavby přípustné

DOPRAVNÍ INFRASTRUKTURA – LETECKÁ (DL)Hlavní využití:

- stavby pro leteckou dopravu

Přípustné využití:

- stavby pro administrativu, skladování, stavby pro servis a opravy, čerpací stanice pohonných hmot

- byty správce letiště
- zpevněné plochy, chodníky
- odstavné a parkovací plochy
- technická infrastruktura

Nepřípustné využití:

- veškeré stavby a činnosti, které nesouvisí s hlavním využitím a nejsou uvedeny jako stavby přípustné, informační zařízení – reklamní tabule
- služby mající charakter výroby, skladování, stavby pro servis a opravy

Podmínky prostorového uspořádání a ochrana krajinného rázu:

- výšková regulace zástavby – výška staveb nepřesáhne 10 m od okolního přilehlého terénu

PLOCHY VÝROBY A SKLADOVÁNÍ:**VÝROBA A SKLADOVÁNÍ – DROBNÁ A ŘEMESLNÁ VÝROBA (VD)**Hlavní využití:

- stavby pro drobnou a řemeslnou výrobu a skladování, kde negativní účinky nepřesahují hranici areálů

Přípustné:

- služby mající charakter výroby, skladování, stavby pro servis a opravy
- objekty administrativní, stavby pro obchodní prodej, čerpací stanice pohonných hmot, sklady, sběrné separační dvory
- dopravní a technická infrastruktura, plochy zeleně
- bydlení správců a majitelů zařízení
- zeleň veřejná a ochranná

Nepřípustné:

- veškeré nové stavby a zařízení narušující krajinný ráz a dálkové pohledy na obec

- veškeré stavby a zařízení, jejichž vlivy na životní prostředí a na dodržení zdravých životních podmínek překračují nad přípustnou mez limity uvedené v příslušných předpisech a překračují hranici plochy pro výrobu a skladování

Podmínky prostorového uspořádání a ochrana krajinného rázu:

- výšková regulace zástavby – max. 10 m nad terénem
- intenzita využití – koeficient zastavění max. 60 %

VÝROBA A SKLADOVÁNÍ - ZEMĚDĚLSKÁ VÝROBA (VZ)

Hlavní využití:

- stavby a zařízení zemědělské výroby

Přípustné využití:

- stavby pro ustájení zvířat, skladování sena a slámy, zemědělské techniky, stavby pro skladování chlévské mrvy, hnoje, kejdy, močůvky a hnojůvky, stavby pro skladování tekutých odpadů a stavby pro konzervaci a skladování siláže a silážních šťáv

- stavby pro zpracování zemědělských produktů
- stavby a zařízení pro servisní a opravárenské služby zemědělské techniky
- stavby a zařízení pro vzorkové prodejny zemědělských produktů
- stavby a zařízení pro skladování, manipulační plochy související se zemědělstvím
- dopravní a technická infrastruktura, plochy ochranné a izolační zeleně

Nepřípustné využití:

- veškeré stavby, které nesouvisí s hlavním a přípustným využitím

Podmínky prostorového uspořádání a ochrana krajinného rázu:

- výšková regulace zástavby – max. 10 m nad terénem
- intenzita využití – koeficient zastavění max. 60 %

PLOCHY VEŘEJNÝCH PROSTRANSTVÍ:

VEŘEJNÁ PROSTRANSTVÍ (PV)

Hlavní využití:

- veřejně přístupné zpevněné i nezpevněné plochy, místní komunikace

Přípustné využití:

- komunikace, chodníky, zpevněné plochy návší, plochy dopravy v klidu,
- vodní plochy, veřejná zeleň, parkové úpravy,
- dětská hřiště
- prvky drobné architektury a mobiliáře pro relaxaci

- technická a dopravní infrastruktura

Nepřípustné využití:

- objekty, stavby a činnosti neuvedené a nesouvisející s hlavním a přípustným využitím.

VEŘEJNÁ PROSTRANSTVÍ – VEŘEJNÁ ZELEŇ (ZV)

Hlavní využití:

- plochy veřejné zeleně

Přípustné využití:

- přírodní i uměle založené plochy zeleně, umělé a přírodní vodní plochy

- hřbitovy, ochranná, izolační zeleň

- přírodní a dětská hřiště

- stavby a zařízení pro dopravní a technickou infrastrukturu (např. komunikace, chodníky, zpevněné plochy návší, odstavná a parkovací stání, inženýrské sítě) za podmínky zachování hlavní převažující funkce veřejné zeleně

- stavby a zařízení pro krátkodobé shromažďování domovního a separovaného odpadu

- prvky drobné architektury a mobiliáře pro relaxaci,

Nepřípustné využití:

- rodinné domy, bytové domy, stavby pro výrobu, skladování, zemědělství zdravotní péči, sociální služby, vzdělávání a výchovu, veřejnou správu, ubytování, stravování, služby, vědu a výzkum, stavby pro rodinnou rekreaci

- čerpací stanice pohonných hmot

- stavby pro výrobu, skladování

PLOCHY SYSTÉMU SÍDELNÍ ZELENĚ:

ZELEŇ - SOUKROMÁ A VYHRAZENÁ (ZS)

Hlavní využití:

- plochy většinou soukromé zeleně v sídlech, obvykle oplocené, zejména zahrad, které v daném případě nemohou být součástí jiných typů ploch, např. bydlení

Přípustné využití:

- oplocená soukromá zeleň - zahrady, sady, pastviny, louky

- ochranná a izolační zeleň

- vodní plochy s toky

- stavby a zařízení pro související dopravní a technickou infrastrukturu

Podmíněně přípustné využití:

- drobné stavby sloužící pro uskladnění zahradního nářadí, chov drobného domácího

zvířectva, skleníky, studny, venkovní bazény za podmínky, že celková zastavěná plocha nepřesáhne 40 m²

Nepřípustné využití:

- všechny ostatní stavby

Podmínky prostorového uspořádání a ochrana krajinného rázu:

- výšková hladina zástavby – max. 4 m nad upravený terén
- maximálně zastavěná plocha 25 m²
- intenzita využití – koeficient zastavění max. 20 %

ZELEŇ – OCHRANNÁ A IZOLAČNÍ (ZO)

Hlavní využití:

- plochy ochranné a izolační zeleně v sídlech; mohou to být například významné plochy izolační zeleně v ochranných pásmech průmyslu, výroby a zemědělské výroby

Přípustné:

- ochranná, izolační zeleně ve formě střední a vysoké zeleně (keře, stromy)
- izolační stěny (protihlukové a pod.) zděné, montované
- stavby a zařízení pro technickou infrastrukturu

Nepřípustné:

- všechny ostatní stavby

PLOCHY VODNÍ A VODOHOSPODÁŘSKÉ (W)

Hlavní využití:

- vodní plochy a toky přirozené, upravené i umělé s vodohospodářskou funkcí

Přípustné:

- stavby a zařízení pouze pro vodní hospodářství, chov ryb
- stavby, zařízení a jiná opatření pro ochranu přírody a krajiny, pro snižování nebezpečí ekologických a přírodních katastrof a pro odstraňování jejich důsledků
- stavby, zařízení a jiná opatření pro dopravní a technickou infrastrukturu, cyklistické stezky
- taková technická opatření a stavby, které zlepšují podmínky jeho využití pro účely rekreace a cestovního ruchu, například hygienická zařízení

Nepřípustné:

- stavby, zařízení a jiná opatření pro zemědělství, lesnictví, těžbu nerostů
- oplocení

- stavby a technická opatření, které zlepší podmínky jeho využití pro účely rekreace a cestovního ruchu, např. hygienická zařízení, ekologická a informační centra

PLOCHY ZEMĚDĚLSKÉ (NZ)

Hlavní využití:

- orná půda s rozlohou jedné plodiny maximálně 20 ha a s izolační zelení po jejím obvodu

- trvale travnaté porosty s rozlohou jedné plodiny maximálně 20 ha a s případnou izolační zelení po jejím obvodu

Přípustné:

- zemědělské obhospodařování

- stavby, zařízení a jiná opatření pro obhospodařování zemědělské půdy a pastevectví, bez charakteru budov, zejména silážní žlaby, seníky, pastevní areály, přístřešky pro letní pastvu dobytka;

- stavby, zařízení a jiná opatření pro ochranu přírody a krajiny, pro snižování ekologických a přírodních katastrof a pro odstraňování jejich důsledků

- stavby pro dopravní a technickou infrastrukturu, zemědělské účelové komunikace

- taková opatření a stavby, které zlepší podmínky jeho využití pro účely rekreace, cestovního ruchu, např. cyklistické stezky, rozhledny, pokud nejsou v rozporu s ochranou krajinného rázu

- prvky územního systému ekologické stability, vodní plochy a toky, liniové a plošné porosty pro ekologickou stabilizaci krajiny (remízky, mez, stromořadí apod.)

Podmíněně přípustné:

- zalesnění za podmínky respektování zásad ochrany ZPF a ochrany přírody a krajiny

- pěstování rychle rostoucích dřevin pro energetické využití za podmínek stanovených dle zvláštních předpisů (zejména nenarušení krajinného rázu a ekosystémů druhově bohatých luk a mokřadů a starých ovocných sadů),

- revitalizace a budování drobných vodních ploch za podmínky jejich rozlohy do rozlohy 500 m² a revitalizace vodotečí,

- oplocení pozemků pro chovné a pěstební účely (ohradníky, oplocenky), pokud nenaruší funkci, prostupnost krajiny a krajinný ráz a nezpůsobí fragmentaci pozemků

- drobná myslivecká zařízení za podmínky, pokud neznemožňují obhospodařování půdy

Nepřípustné:

- stavby a zařízení pro zemědělskou výrobu mimo případů, uvedených v přípustném využití,

- všechny stavby s charakterem budov, zařízení, plochy a činnosti nesouvisející s hlavním a přípustným využitím a které by zhoršily prostupnost krajiny a narušily krajinný ráz

- těžba nerostů

- oplocování mimo případů, uvedených v přípustném využití

- stavby a technická opatření, které zlepší podmínky jeho využití pro účely rekreace a cestovního ruchu, např. hygienická zařízení, ekologická a informační centra

Podmínky prostorového uspořádání a ochrana krajinného rázu:

- nejméně 10 % zemědělské půdy bude vymezeno pro rozmanité funkční krajinné prvky
- mokřady, tůně, průlehy, travnaté pásy, meze, remízy, aleje, stromořadí, skupiny stromů, krajinné sady

PLOCHY LESNÍ (NL)Hlavní využití:

- lesní pozemky

Přípustné:

- stavby, zařízení a jiná opatření pro lesnictví, pro ochranu přírody a krajiny, pro snižování nebezpečí ekologických a přírodních katastrof a pro odstraňování jejich důsledků (např. protierozní a protipovodňová opatření),
- stavby, zařízení a jiná opatření pro dopravní a technickou infrastrukturu
- prvky územního systému ekologické stability, vodní plochy a toky
- dočasné oplocení nových výsadeb dřevin (oplocenky)

Podmíněně přípustné:

- taková opatření a stavby, které zlepšují podmínky jeho využití pro účely rekreace, cestovního ruchu, např. pěší a cyklistické stezky pod podmínkou, že budou sloužit veřejnému užívání

Nepřípustné:

- všechny stavby charakteru budov, zařízení, plochy a činnosti nesouvisející s hlavním a přípustným využitím, které by zhoršily prostupnost krajiny a narušily by krajinný ráz
- těžba nerostů
- stavby a technická opatření, které zlepšují podmínky jeho využití pro účely rekreace a cestovního ruchu, např. hygienická zařízení, ekologická a informační centra
- oplocování mimo případů, uvedených v přípustném využití

PLOCHY SMÍŠENÉ NEZASTAVĚNÉHO ÚZEMÍ (NS)Hlavní využití:

- letištní travnatá přistávací a vzletová plocha

Přípustné využití:

- technická a dopravní infrastruktura

Nepřípustné využití:

- všechny stavby charakteru budov, zařízení, plochy a činnosti nesouvisející s hlavním využitím

PLOCHY SPECIFICKÉ (X)Hlavní využití:

- sklady a související stavby pro obranu státu

Přípustné:

- sklady, výroba, služby, garáže (jednotlivé a hromadné) parkovací plochy, odstavné plochy, související technická a dopravní infrastruktura, administrativní objekty,
- vegetační úpravy, izolační zeleň

Nepřípustné:

- všechny ostatní stavby

Podmínky prostorového uspořádání a ochrana krajinného rázu:

- výšková hladina zástavby – max. 20 m nad upravený terén
- intenzita využití – koeficient zastavění max. 80 %

ZÁKLADNÍ PODMÍNKY OCHRANY KRAJINNÉHO RÁZU

Řešené území se nachází v oblasti krajinného rázu 9 – Opočensko, krajina lesozemědělská a zemědělská.

Pro využití všech vymezených ploch s rozdílným způsobem využití se proto stanovují tyto podmínky:

- při výstavbě respektovat současnou prostorovou kompozici obce s tím, že výšková hladina nové zástavby nesmí výrazně převyšovat okolní zástavbu a narušit současný krajinný ráz;
- do volné krajiny neumisťovat zařízení narušující harmonická měřítko krajiny (zařízení pro ustájení zvířat a objekty pro skladování či odstavování zemědělské techniky a pod.);
- do projektových dokumentací jednotlivých záměrů zahrnout jejich začlenění do krajiny;
- při výstavbě budov i výsadbě zeleně dbát na zachování tradičních a vytváření nových výhledů a průhledů;
- v zastavěném území a v zastavitelných plochách se na střechách budov nevylučuje umístování fotovoltaických systémů;
- zvyšovat pestrost krajiny, zejména obnovou a doplňováním doprovodné zeleně podél komunikací a rozptýlené zeleně (solitery, remízky, aleje a pod.);
- zvyšovat propustnost krajiny rozšiřováním, obnovou a údržbou cestní sítě;
- umístování výškových staveb (např. elektrické vedení VN, komíny, vysílače apod.) nebo staveb s velkým zábořem plochy a záměrů s výrazným působením na okolní krajinu, je

možné při zachování harmonického měřítka krajiny a charakteristických znaků dochované hodnoty krajinného rázu;

- minimalizovat umístování dominantních technických prvků a jiných objektů, v nezbytných případech je umísťovat mimo významné vrcholy a pohledové horizonty, tak aby nebyla narušena dochovaná hodnota krajinného rázu;

- terénní úpravy podřídít přirozené modelaci terénu;

- usilovat o minimalizaci terénních úprav velkého rozsahu;

- při umísťování staveb respektovat harmonické měřítka krajiny včetně měřítka zástavby;

- rozvodná energetická a telekomunikační vedení v zastavěných částech obcí umísťovat přednostně pod zem;

- udržovat prostupnost krajiny, chránit krajinu před vznikem migračních bariér;

- zlepšovat estetický obraz sídel v krajině s jeho narušenými hodnotami, zejména okraje sídel na přechodu do krajiny, např. výsadbou krycí zeleně;

- zachovat a podporovat členění krajiny přírodními prostorovými předěly, lesy, remízy, porosty dřevin, alejemi, mezemi a doprovodnými dřevinami vodních toků;

- chránit soliterní stromy, skupiny stromů, sady, aleje v krajině i v sídlech;

- chránit nezastavěné údolní nivy před urbanizací;

- zalesnění zemědělských ploch je možné v převážně zemědělských částech krajiny při použití stanovištně původních druhů dřevin, zejména jako náhradu v minulosti odstraněné zeleně;

G. VYMEZENÍ VEŘEJNĚ PROSPĚŠNÝCH STAVEB, VEŘEJNĚ PROSPĚŠNÝCH OPATŘENÍ, STAVEB A OPATŘENÍ K ZAJIŠŤOVÁNÍ OBRANY A BEZPEČNOSTI STÁTU A PLOCH PRO ASANACI, PRO KTERÉ LZE PRÁVA K POZEMKŮM A STAVBÁM VYVLASTNIT

V rámci územního plánu nejsou vymezeny žádné veřejně prospěšné stavby s možností vyvlastnění.

K zajišťování obrany a bezpečnosti státu nejsou navrženy žádné stavby a opatření. Plochy pro asanaci nejsou navrženy.

H. VYMEZENÍ VEŘEJNĚ PROSPĚŠNÝCH STAVEB A VEŘEJNÝCH PROSTRANSTVÍ, PRO KTERÉ LZE UPLATNIT PŘEDKUPNÍ PRÁVO, S UVEDENÍM V ČÍ PROSPĚCH JE PŘEDKUPNÍ PRÁVO ZŘIZOVÁNO, PARCELNÍCH ČÍSEL POZEMKŮ, NÁZVU KATASTRÁLNÍHO ÚZEMÍ A PŘÍPADNĚ DALŠÍCH ÚDAJŮ PODLE § 8 KATASTRÁLNÍHO ZÁKONA

V rámci územního plánu nejsou vymezeny žádné veřejně prospěšné stavby a veřejná prostranství s možností uplatnění předkupního práva.

**I. STANOVENÍ KOMPENZAČNÍCH OPATŘENÍ PODLE § 50 ODSŤ. 6
STAVEBNÍHO ZÁKONA**

V územním plánu nejsou stanovena kompenzační opatření.

**J. VYMEZENÍ PLOCH A KORIDORŮ, VE KTERÝCH JE ROZHODOVÁNÍ O
ZMĚNÁCH V ÚZEMÍ PODMÍNĚNO ZPRACOVÁNÍM ÚZEMNÍ STUDIE,
STANOVENÍ PODMÍNEK PRO JEJÍ POŘÍZENÍ A PŘIMĚŘENÉ LHŮTY PRO
VLOŽENÍ DAT O TĚTO STUDII DO EVIDENCE ÚZEMNĚ PLÁNOVACÍ
ČINNOSTI**

Pro lokalitu Z5b je stanovena podmínka na zpracování územní studie, která by prověřila na pojení lokality na dopravní a technickou infrastrukturu.

**K. ÚDAJE O POČTU LISTŮ ÚZEMNÍHO PLÁNU A POČTU VÝKRESŮ
K NĚMU PŘIPOJENÉ GRAFICKÉ ČÁSTI****ÚZEMNÍ PLÁN:**

A. Textová část – 33 listů

B. Grafická část:

- | | |
|--|------------|
| 1. Výkres základního členění území | M 1: 5 000 |
| 2. Hlavní výkres | M 1: 5 000 |
| 3. Výkres koncepce veřejné infrastruktury – vodní hospodářství | M 1: 5 000 |
| 4. Výkres koncepce veřejné infrastruktury – elektro, plyn, spoje | M 1: 5 000 |

ODŮVODNĚNÍ ÚZEMNÍHO PLÁNU

1. POSTUP PŘI POŘÍZENÍ ÚZEMNÍHO PLÁNU

O pořízení Územního plánu Nový Ples rozhodlo v souladu s ustanovením § 44 zákona č. 183/2006 Sb., o územním plánování a stavebním řádu (stavební zákon) zastupitelstvo obce Nový Ples usnesením č. 6/3/2010 ze dne 10.09.2010.

Městský úřad Jaroměř, odbor výstavby jako úřad územního plánování je na základě žádosti obce Nový Ples ze dne 07.09.2011, obce ve správním obvodu obce s rozšířenou působností Jaroměř, v souladu s ust. § 6 odst. 1) písmeno c) stavebního zákona pořizovatelem územně plánovací dokumentace obce.

V souladu s ustanovením § 47 odst. 1 stavebního zákona se určeným zastupitelem stal na základě usnesení zastupitelstva č. 07/03/2011 ze dne 12.01.2011, pan Miroslav Novák.

Zhotovitelem územního plánu Nový Ples se stal na základě uzavřené smlouvy o dílo mezi obcí Nový Ples a projektantem ÚPD ing. arch. Milan Vojtěch, Nerudova 77, Sezemice, autorizovaným architektem České komory architektů pro obor územní plánování, ČKA 01980 (dále jen „projektant“).

Pořizovatel následně zahájil v rozsahu své působnosti dle příslušných ustanovení stavebního zákona, vyhlášky č. 500/2006 Sb., o územně analytických podkladech, územně plánovací dokumentaci a způsobu evidence územně plánovací činnosti, v platném znění, zákona č. 500/2004 Sb., správní řád v platném znění, a ostatních souvisejících právních předpisů přípravné práce pro proces pořizování územně plánovací dokumentace Nový Ples.

Vzhledem k tomu, že již byl znám projektant, předal pořizovatel v listopadu 2011 projektantovi územně analytické podklady obce s rozšířenou působností Jaroměř ve znění I. úplné aktualizace územně analytických podkladů obce s rozšířenou působností Jaroměř 2010 pro pořízení územně plánovací dokumentace a vypracování doplňujících průzkumů a rozborů.

V lednu 2012 byly zpracovány doplňující průzkumy a rozborů.

Dle ustanovení § 47 odst. 1) stavebního zákona, v rozsahu přílohy č. 6 vyhlášky č. 500/2006 Sb. a na základě územně analytických podkladů a na základě doplňujících průzkumů a rozborů pořizovatel ve spolupráci s určeným zastupitelem, zpracoval pořizovatel návrh zadání Územního plánu Nový Ples (dále jen „ÚP Nový Ples“).

V souladu s ustanoveními § 47 odst. 2) stavebního zákona byl návrh zadání ÚP Nový Ples po dobu 30 dnů v termínu od 30.04.2012 do 01.06.2012 vystaven k veřejnému nahlédnutí na fyzické i elektronické desce Městského úřadu Jaroměř a Obecního úřadu Nový Ples. Dále pořizovatel návrh zadání zaslal dotčeným orgánům, sousedním obcím a krajskému úřadu a vyzval jednotlivé dotčené orgány k uplatnění požadavků na obsah ÚP Nový Ples vyplývajících z právních předpisů a územně plánovacích podkladů. Současně bylo v oznámení o projednávání návrhu zadání ÚP Nový Ples uvedeno poučení o lhůtě a způsobu podání připomínek, požadavků, vyjádření, stanovisek a podnětů k předloženému návrhu zadání.

K návrhu zadání byly uplatněny tyto připomínky, stanoviska, podněty a vyjádření od dotčených orgánů, krajského úřadu, veřejnosti, sousedních obcí a obce, pro kterou je územní plán pořizován:

- Hasičský záchranný sbor Královéhradeckého kraje, č. j. HSHK-466/NA-OP-2012 ze dne 20.04.2012,
- Krajská hygienická stanice Královéhradeckého kraje, č. j. S-KHSHK 9662/2012/2/HOK.NA/Be ze dne 24.04.2012,
- Ministerstvo průmyslu a obchodu, č. j. 16339/2012/03100 ze dne 25.04.2012,
- Ministerstvo zemědělství, č. j. 76611/2012-MZE-130746 ze dne 30.04.2012,
- ČR – Státní energetická inspekce, č. j. 652/12/52.104/Št ze dne 03.05.2012,
- Obvodní báňský úřad, č. j. SBS 13797/2012/ 09/1 ze dne 10.05.2012,
- Krajský úřad Královéhradeckého kraje, odbor životního prostředí a zemědělství, oddělení zemědělství č. j. 7675/ZP/2012 ze dne 21.05.2012,
- Česká republika – Ministerstvo obrany, č. j. 3027/20096-ÚP/2012-1420 ze dne 24.5.2012,
- Městský úřad Jaroměř, odbor výstavby, úsek památkové péče, č. j. VÝST/PP/2350/12/JS ze dne 24.05.2012,
- Městský úřad Jaroměř, odbor životního prostředí, č. j. OŽP-2818-1/2012-Kn,Hř ze dne 18.06.2012.

V souladu s ustanovením § 47 odst. 4) stavebního zákona pořizovatel ve spolupráci s určeným zastupitelem na základě výsledků projednávání upravil návrh zadání a předložil jej ke schválení zastupitelstvu obce Nový Ples.

Zadání ÚP Nový Ples schválilo zastupitelstvo obce usnesením č. 4/12/2012 dne 13.09.2012 usnesením. Pořizovatel obdržel výpis z tohoto usnesení dne 19.11.2012.

Dne 01.02.2013 předal pořizovatel projektantovi schválené zadání ÚP Nový Ples a II. aktualizaci územně analytických podkladů obce s rozšířenou působností Jaroměř z prosince 2012.

V souladu s ustanovením § 50 stavebního zákona na základě schváleného zadání zahájil projektant zpracování návrhu ÚP Nový Ples. Zpracování vyhodnocení vlivů návrhu ÚP Nový Ples na životní prostředí nebylo příslušným orgánem ochrany životního prostředí požadováno.

S ohledem na příslušná ustanovení stavebního zákona a vyhlášky č. 500/2006 Sb., v rozsahu přílohy č. 7 této vyhlášky projektant vyhotovil dne 19.02.2013 návrh ÚP Nový Ples ke společnému jednání, ke kterému nedošlo, neboť 20.02.2012 bylo oznámeno společné jednání návrhu změny č. 2 územního plánu obce Nový Ples. Nebylo možné pořizovat souběžně změnu územního plánu a nový územní plán, u které by se na jednu lokalitu vztahovala rozdílná řešení. Změna č. 2 územního plánu obce Nový Ples nabyla účinnosti dne 16.08.2016. Po nabytí účinnosti Změny č. 2 Územního plánu obce Nový Ples bylo možné pokračovat v pořizování návrhu ÚP Nový Ples.

Dne 05.12.2016 se na Obecním úřadu na Novém Plese uskutečnila pracovní schůzka za účasti určeného zastupitele, projektanta a pořizovatele ve věci řešení a pokračování pořizování návrhu ÚP Nový Ples s pokynem na dopracování návrhu ÚP Nový Ples ke společnému jednání.

S ohledem na volby do obecních zastupitelstev, které se uskutečnily koncem roku 2018, kdy skončilo volební období, na něž byl určený zastupitel schválen, byl dne 12.12.2018 usnesením č. 4/2/2018 zastupitelstva obce Nový Ples určeným členem zastupitelstva schválen pan Martin Slezák.

Dne 05.01.2018 obdržel pořizovatel podnět k návrhu řešení ÚP Nový Ples v lokalitě označené jako „Z5“, který ve spolupráci s určeným zastupitelem vyhodnotil a předal projektantovi k případnému prověření v rámci připravovaného návrhu ÚP Nový Ples.

Dne 04.11.2019 se na Městském úřadu v Jaroměři, odboru výstavby, úřadu územního plánování uskutečnila pracovní schůzka za účasti určeného zastupitele, projektanta a pořizovatele ve věci dalšího postupu a přípravy návrhu ÚP Nový Ples. Do procesuřízení územního plánu však zasáhlo vyhlášení nouzového stavu a s tím související mimořádná

opatření v době pandemie. Dále proběhlo několik konzultací ve věci návrhu územního plánu, na jejichž základě zaslal pořizovatel projektantovi pokyny pro úpravu návrhu ÚP Nový Ples dne 21.04.2020 a na základě těchto pokynů se uskutečnila dne 01.06.2020 konzultace pořizovatele, projektanta a určeného zastupitele k připravovanému návrhu pro společné jednání. Následně byl návrh ÚP Nový Ples na základě pokynů upraven, doplněn a předán pořizovateli dne 07.09.2020.

Pořizovatel v souladu s ust. § 50 stavebního zákona oznámil předem jednotlivě dotčeným orgánům, krajskému úřadu, obci, pro kterou je územní plán pořizován a sousedním obcím místo a dobu konání společného jednání o návrhu ÚP Nový Ples a vyzval je k uplatnění stanovisek a připomínek ve lhůtě do 30 dnů ode dne společného jednání. Dále doručil návrh územního plánu veřejnou vyhláškou. Vyhodnocení vlivů návrhu územního plánu na udržitelný rozvoj území nebylo zpracováno. Společné jednání o návrhu ÚP Nový Ples se uskutečnilo dne 23.10.2020 na Městském úřadu v Jaroměři. Ke společnému jednání pořizovatel obdržel následující podání:

- Obvodní báňský úřad, č. j. SBS 37071/2020/OBÚ-09/1 ze dne 29.09.2020,
- Ministerstvo průmyslu a obchodu, č. j. MPO 579264/2020 ze dne 02.10.2020,
- Státní pozemkový úřad, č. j. SPU 375064/2020 ze dne 13.10.2020,
- Ministerstvo životního prostředí, č. j. MZP/2020/550/1303-Hd ze dne 15.10.2020,
- GasNet, s.r.o., č. j. 5002245612 ze dne 21.10.2020,
- Česká republika – Hasičský záchranný sbor Královéhradeckého kraje, č. j. HSHK-5080-2/2020 ze dne 22.10.2020,
- Krajská hygienická stanice Královéhradeckého kraje, č. j. KSHSK 32945/2020/HOK.NA/Ji ze dne 26.10.2020,
- Krajský úřad Královéhradeckého kraje, odbor územního plánování a stavebního řádu, č. j. KUKHK-29279/UP/2020 (Tov) ze dne 30.10.2020,
- Ministerstvo dopravy, č. j. 716/2020-910-UPR/2 ze dne 02.11.2020,
- Krajský úřad Královéhradeckého kraje, odbor životního prostředí a zemědělství, č. j. KUKHK-33868/ZP/2020 ze dne 18.11.2020,
- Sekce nakládání s majetkem Ministerstva obrany, č. j. 89889/2020-1150-OÚZ-PCE ze dne 20.11.2020.

Na podkladě zaslání sdělení od Krajského úřadu č. j. KUKHK-29279/UP/2020 (Tov) ze dne 30.10.2020 projektant doplnil odůvodnění návrhu ÚP Nový Ples. Na základě tohoto doplnění projektantem ze dne 29.12.2020 požádal dne 08.01.2021 pořizovatel Krajský úřad Královéhradeckého kraje, Pivovarské náměstí 1245, 500 03 Hradec Králové o stanovisko ve smyslu ustanovení § 50 odst. 7 stavebního zákona. Spolu se žádostí pořizovatel předal návrh územního plánu Nový Ples a kopie podkladů pro posouzení návrhu.

Na základě této žádosti Krajský úřad Královéhradeckého kraje, odbor územního plánování a stavebního řádu, oddělení územního plánování zaslal stanovisko vedené pod č. j. KUKHK-29279/UP/2020 ze dne 10.02.2021 k návrhu územního plánu z hlediska zajištění koordinace využívání území s ohledem na širší územní vztahy, souladu s politikou územního rozvoje, územním rozvojovým plánem a s výjimkou územního plánu pro území hlavního města Prahy souladu s územně plánovací dokumentací vydanou krajem a současně sdělil, že neshledal takové nedostatky, které by neumožňovaly přistoupit k řízení o Územním plánu Nový Ples, dle ustanovení § 52 stavebního zákona.

Pořizovatel ve spolupráci s určeným zastupitelem vyhodnotil a prokonzultoval výsledky projednání návrhu ÚP Nový Ples ve smyslu ustanovení § 51 odst. 1 stavebního zákona dne 08.03.2021. Na základě vyhodnocení výsledků projednání návrhu územního plánu Nový Ples předložil pořizovatel projektantovi pokyny pro jeho úpravu pro veřejné projednání návrhu ÚP Nový Ples. Následně byl návrh ÚP Nový Ples na základě pokynů upraven a předán pořizovateli pro veřejné projednání.

Upravený návrh ÚP Nový Ples a oznámení o konání veřejného projednání pořizovatel doručil veřejnou vyhláškou, včetně způsobu umožňujícím dálkový přístup a k veřejnému projednání přizval jednotlivě obec Nový Ples, dotčené orgány, krajský úřad a sousední obce dle ust. § 52 odst. 1 stavebního zákona. Dále v oznámení uvedl poučení o lhůtě a možnostech pro podání stanovisek, námitek a připomínek včetně poučení, že k později uplatněným stanoviskům, připomínkám a námitkám se nepřihlíží, stejně jako ke stanoviskům, námitkám a připomínkám ve věcech, o kterých bylo rozhodnuto při vydání zásad územního rozvoje.

V souladu s ustanovením § 52 stavebního zákona se dne 14.12.2021 konalo veřejné projednání návrhu Územního plánu Nový Ples. K veřejnému projednání pořizovatel obdržel následující podání a stanoviska:

- Obvodní báňský úřad pro území krajů Královéhradeckého a Pardubického, č. j. SBS 45483/2021/OBÚ-09/1 ze dne 04.11.2021,
- Státní pozemkový úřad, č. j. SPU 412900/2021 ze dne 05.11.2021,
- Česká republika – Hasičský záchranný sbor Královéhradeckého kraje, č. j. HSHK-5611-2/2021 ze dne 19.11.2021,
- Sekce nakládání s majetkem Ministerstva obrany, č. j. 121864/2021-1150-OÚZ-BR ze dne 29.11.2021,
- Ministerstvo dopravy, č. j. MD-38347/2021-910/2 ze dne 13.12.2021,
- Krajská hygienická stanice Královéhradeckého kraje, č. j. KSHSK 40963/2021/HOK.NA/Ji ze dne 13.12.2021,
- Krajský úřad Královéhradeckého kraje, odbor územního plánování a stavebního řádu, č. j. KUKHK-29279/UP/2020 ze dne 14.12.2021,
- Krajský úřad Královéhradeckého kraje, odbor životního prostředí a zemědělství, č. j. KUKHK-42466/ZP/2021 ze dne 14.12.2021,
- Městský úřad Jaroměř, odbor životního prostředí, č. j. PDMUJA 49853/2021 ze dne 17.12.2021,
- Povodí Labe, č. j. PLa/2021/051280 ze dne 20.12.2021.

Po veřejném projednání pořizovatel dle ustanovení § 53 stavebního zákona provedl ve spolupráci s určeným zastupitelem vyhodnocení výsledků projednání, na základě kterých vyplynul požadavek na opakování veřejného projednání. Pořizovatel předal dne 11.02.2022 projektantovi pokyny na úpravu návrhu, které spočívaly zejména v úpravě doplnění podmínky napojení na vodovod a kanalizaci pro veřejnou potřebu, úpravu návrhu ve vztahu k platné Aktualizaci Politiky územního rozvoje ČR, úpravu části týkající se veřejného prostranství pro zastavitelné plochy Z5a a Z5b, zanešení ochranných pásem letiště Jaroměř, doplnění údajů o investicích do půdy a údržbě vodních toků včetně odůvodnění. Na základě úpravy návrhu územního plánu pořizovatel oznámil opakované veřejné projednání, které se uskutečnilo dne 11.10.2022. K opakovanému veřejnému projednání obdržel pořizovatel následující podání a stanoviska:

- Obvodní báňský úřad pro území krajů Královéhradeckého a Pardubického, č. j. SBS 38877/2022/OBÚ-09/1 ze dne 05.09.2022,
- Státní pozemkový úřad, č. j. SPU 323860/2022 ze dne 05.09.2022,
- GasNet, s.r.o., č. j. 5002693045 ze dne 20.09.2022,
- Sekce majetková Ministerstva obrany, č. j. 22470/2022-1322-1001 ze dne 19.09.2022,
- Krajský úřad Královéhradeckého kraje, odbor životního prostředí a zemědělství, č. j. KUKHK-34942/ZP/2022 ze dne 10.10.2022,
- Krajská hygienická stanice Královéhradeckého kraje, č. j. KSHSK 32146/2022/HOK.Na/Ji ze dne 10.10.2022,
- Česká republika – Hasičský záchranný sbor Královéhradeckého kraje, č. j. HSHK-5611-4/2021 ze dne 11.10.2022,

- Městský úřad Jaroměř, odbor životního prostředí, č. j. PDMUJA 44999/2022 ze dne 11.10.2022,
- Krajský úřad Královéhradeckého kraje, odbor územního plánování a stavebního řádu., č. j. KUKHK-29279/UP/2020, č. j. KUKHK-29279/UP/2020 ze dne 12.10.2022,
- Ministerstvo dopravy, č. j. MD-33107/2022-910/2 ze dne 14.10.2022,
- Ministerstvo kultury, č. j. 58765/2022 OPP ze dne 17.10.2022,
- Povodí Labe, č. j. PLa/2022/040797 ze dne 04.11.2022.

S ohledem na volby do obecních zastupitelstev, které se uskutečnily koncem září 2022, kdy skončilo volební období, na něž byl určený zastupitel jmenován, byl dne 18.10.2022 usnesením zastupitelstva obce Nový Ples jmenován určený člen zastupitelstva pan Martin Slezák.

Dne 28.11.2022 pořizovatel ve spolupráci s určeným zastupitelem vyhodnotil výsledky opakovaného veřejného projednání. Na základě vyhodnocení výsledků veřejného projednání, uplatněných stanovisek od dotčených orgánů a krajského úřadu bylo doplněno odůvodnění návrhu územního plánu, aktualizována ochranná pásma letiště Jaroměř, doplněny informace o zájmovém území Ministerstva obrany a upřesněn pojem architektonického charakteru tradiční zástavby a ochranné pásmo Městské památkové rezervace Josefov. Nedošlo tedy k podstatné úpravě návrhu územního plánu, proto pořizovatel na základě vyhodnocení výsledků projednání a uplatněných stanovisek od dotčených orgánů a krajského úřadu dle ustanovení § 53 stavebního zákona ve spolupráci s určeným zastupitelem vyhodnotil výsledky projednání a navrhl vydat opatřením obecné povahy ÚP Nový Ples v uvedeném rozsahu.

2. SOULAD NÁVRHU ÚP S POLITIKOU ÚZEMNÍHO ROZVOJE A ÚZEMNĚ PLÁNOVACÍ DOKUMENTACÍ VYDANOU KRAJEM

Soulad s Aktualizací č. 1, 2, 3, 4 a 5 Politiky územního rozvoje ČR

Aktualizace č. 1, 2, 3, 4 a 5 Politiky územního rozvoje České republiky zahrnuje řešení území do rozvojové oblasti mezinárodního a republikové významu OB4 Hradec Králové/Pardubice.

Z Aktualizace č. 1, 2, 3, 4 a 5 PÚR ČR (ze dne 12.7. 2021) jsou respektovány zejména zásady stanovené v následujících bodech:

Vyhodnocení:

(14) - Ve veřejném zájmu chránit a rozvíjet přírodní, civilizační a kulturní hodnoty území, včetně urbanistického, architektonického a archeologického dědictví. Zachovat ráz jedinečné urbanistické struktury území, struktury osídlení a jedinečné kulturní krajiny, které jsou výrazem identity území, jeho historie a tradice.

Zohlednění zásad - návrhem ÚP jsou chráněny přírodní, civilizační a kulturní hodnoty území, včetně urbanistického, architektonického a archeologického dědictví. Zastavitelné plochy nezasahují do volné krajiny, navazují na zastavěné území, navržené jsou takové prostorové regulativy, které nenaruší urbanistické struktury území, struktury osídlení. Respektovány a chráněny jsou nemovitě kulturní památky v území.

(14a) Při plánování rozvoje venkovských území a oblastí dbát na rozvoj primárního

sektoru při zohlednění ochrany kvalitní zemědělské, především orné půdy a ekologických funkcí krajiny.

Zohlednění zásad - návrhem ÚP jsou vytvořeny podmínky pro stabilizaci primárního sektoru, jeho rozvoje, chráněny jsou nejkvalitnější půdy.

(15) –Přecházet při změnách nebo vytváření urbánního prostředí prostorově sociální segregaci s negativními vlivy na sociální soudržnost obyvatel.....

Zohlednění zásad - návrhem ÚP nedochází k sociální segregaci

(16) - Při stanovování způsobu využití území v územně plánovací dokumentaci dávat přednost komplexním řešením před uplatňováním jednostranných hledisek a požadavků, které ve svých důsledcích zhoršují stav i hodnoty území. Při řešení ochrany hodnot území je nezbytné zohledňovat také požadavky na zvyšování kvality života obyvatel a hospodářského rozvoje území. Vhodná řešení územního rozvoje je zapotřebí hledat ve spolupráci s obyvateli území i s jeho uživateli (viz také čl. 20 PÚR ČR 2006) a v souladu s určením a charakterem oblastí, os, ploch a koridorů vymezených v PÚR ČR.

Zohlednění zásad – návrhem územního plánu jsou vytvořeny podmínky pro komplexní rozvoj v území, jsou zde vymezeny plochy pro bydlení, výrobu, technickou infrastrukturu atd.

(17) - Vytvářet v území podmínky k odstraňování důsledků náhlých hospodářských změn lokalizací zastavitelných ploch pro vytváření pracovních příležitostí, zejména v regionech strukturálně postižených a hospodářsky slabých a napomoci tak řešení problémů v těchto územích. (Viz také čl. 21 PÚR ČR 2006).

Zohlednění zásad – navrženy jsou plochy pro zemědělskou, lehkou a drobnou výrobu, které umožní vytvoření nových pracovních příležitostí, stávající výrobní plochy jsou stabilizovány.

(18) – podporovat polycentrický rozvoj sídelní struktury.

Zohlednění zásad – nevztahuje se na řešené území

(19) - Vytvářet předpoklady pro polyfunkční využívání opuštěných areálů a ploch (tzv. brownfields průmyslového, zemědělského, vojenského a jiného původu). Hospodárně využívat zastavěné území (podpora přestaveb revitalizací a sanací území) a zajistit ochranu nezastavěného území (zejména zemědělské a lesní půdy) a zachování veřejné zeleně, včetně minimalizace její fragmentace. (Viz také čl. 22 PÚR ČR 2006). Cílem je účelné využívání a uspořádání území úsporné v nárocích na veřejné rozpočty na dopravu a energie, které koordinací veřejných a soukromých zájmů na rozvoji území omezuje negativní důsledky suburbanizace pro udržitelný rozvoj území.

Zohlednění zásad – stávající areály průmyslového a zemědělského původu jsou nadále využívány a jsou vymezeny pro podnikání

(20) - Rozvojové záměry, které mohou významně ovlivnit charakter krajiny, umísťovat do co nejméně konfliktních lokalit a následně podporovat potřebná kompenzační opatření. S ohledem na to při územně plánovací činnosti, pokud je to možné a odůvodněné, respektovat veřejné zájmy např. ochrany biologické rozmanitosti a kvality životního prostředí, zejména formou důsledné ochrany zvláště chráněných území, lokalit soustavy Natura 2000, mokřadů, ochranných pásem vodních zdrojů, chráněné oblasti přirozené akumulace vod a nerostného bohatství, ochrany zemědělského a lesního půdního fondu. Vytvářet územní podmínky pro implementaci a respektování územních systémů ekologické stability a zvyšování a udržování ekologické stability a k zajištění ekologických funkcí krajiny i v ostatní volné krajině a pro ochranu krajinných prvků přírodního charakteru v zastavěných územích, zvyšování a udržování rozmanitosti venkovské krajiny. V rámci územně plánovací činnosti vytvářet

podmínky pro ochranu krajinného rázu s ohledem na cílové charakteristiky a typy krajiny a vytvářet podmínky pro využití přírodních zdrojů. (Viz také Evropská úmluva o krajině).

Zohlednění zásad – rozvojové záměry jsou situovány na okraj zastavěného území či do zastavěného území. Stávající lokality ochrany přírody nejsou dotčeny záměry. Lesní půdní fond není dotčen.

(20a) Vytvářet územní podmínky pro zajištění migrační propustnosti krajiny pro volně žijící živočichy a pro člověka, zejména při umísťování dopravní a technické infrastruktury. V rámci územně plánovací činnosti omezovat nežádoucí srůstání sídel s ohledem na zajištění přístupnosti a propustnosti krajiny.

Zohlednění zásad – rozvojové záměry v oblasti dopravní infrastruktury jsou situovány do tras stávajících polních cest a nedojde ke zhoršení migrační propustnosti krajiny.

(21) – Vymezit a chránit ve spolupráci s dotčenými obcemi před zastavěním pozemky nezbytné pro vytvoření souvislých ploch veřejně přístupné zeleně (zelené pásy) v rozvojových oblastech a v rozvojových osách.....

Zohlednění zásad – v zastavěném území jsou chráněny stávající plochy zeleně – zelené pásy podél stávající komunikace – uliční návsi.

(22) - Vytvářet podmínky pro rozvoj a využití předpokladů území pro různé formy cestovního ruchu (např. cykloturistika, agroturistika, poznávací turistika), při zachování a rozvoji hodnot území. Podporovat propojení míst, atraktivních z hlediska cestovního ruchu, turistickými cestami, které umožňují celoroční využití pro různé formy turistiky (např. pěší, cyklo, lyžařská, hipo). (Viz také čl. 24 PÚR ČR 2006)

Zohlednění zásad – navrženy jsou cyklostezky propojující obec se sousedními obcemi

(23) Podle místních podmínek vytvářet předpoklady pro lepší dostupnost území a zkvalitnění dopravní a technické infrastruktury s ohledem na prostupnost krajiny. Při umísťování dopravní a technické infrastruktury zachovat prostupnost krajiny a minimalizovat rozsah fragmentace krajiny; je-li to z těchto hledisek účelné, umísťovat tato zařízení souběžně. Zmírňovat vystavení městských oblastí nepříznivým účinkům tranzitní železniční a silniční dopravy, mimo jiné i prostřednictvím obchvatů městských oblastí, nebo zajistit ochranu jinými vhodnými opatřeními v území. Zároveň však vymezovat plochy pro novou obytnou zástavbu tak, aby byl zachován dostatečný odstup od vymezených koridorů pro nové úseky dálnic, silnic I. třídy a železnic, a tímto způsobem důsledně předcházet zneprůchodnění území pro dopravní stavby i možnému nežádoucímu působení negativních účinků provozu dopravy na veřejné zdraví obyvatel (bez nutnosti budování nákladných technických opatření na eliminaci těchto účinků).

Zohlednění zásad – lepší dostupnost území je zajištěna návrhem cyklostezek

(24) - Vytvářet podmínky pro zlepšování dostupnosti území rozšiřováním a zkvalitňováním dopravní infrastruktury s ohledem na potřeby veřejné dopravy a požadavky ochrany veřejného zdraví, zejména uvnitř rozvojových oblastí a rozvojových os. (Viz také Lipská charta, bod II.2; viz také čl. 26 PÚR ČR 2006). Možnosti nové výstavby posuzovat vždy s ohledem na to, jaké vyvolá nároky na změny veřejné dopravní infrastruktury a veřejné dopravy. Vytvářet podmínky pro zvyšování bezpečnosti a plynulosti dopravy, ochrany a bezpečnosti obyvatelstva a zlepšování jeho ochrany před hlukem a emisemi, s ohledem na to vytvářet v území podmínky pro environmentálně šetrné formy dopravy (např. železniční, cyklistickou).

Zohlednění zásad - stávající území je dostupné pomocí silniční sítě a je dostatečné

(24a) – Na územích , de dochází dlouhodobě k překračování zákonem stanovených mezních hodnot imisních limitů pro ochranu lidského zdraví, je nutné předcházet dalšímu významnému zhoršování stavu.

Zohlednění zásad – v řešeném území nedochází k dlouhodobému překračování zákonem stanovených mezních hodnot imisních limitů pro ochranu lidského zdraví,

(25) - Vytvářet podmínky pro preventivní ochranu území a obyvatelstva před potenciálními riziky a přírodními katastrofami v území (záplavy, sesuvy půdy, eroze atd.) s cílem minimalizovat rozsah případných škod. Zejména zajistit územní ochranu ploch potřebných pro umístování staveb a opatření na ochranu před povodněmi a pro vymezení území určených k řízeným rozlivům povodní. Vytvářet podmínky pro zvýšení přirozené retence srážkových vod v území s ohledem na strukturu osídlení a kulturní krajinu jako alternativy k umělé akumulaci vod. (Viz také UAEU, část III. 5 čl. 23, 24; viz také čl. 27 PÚR ČR 2006).

Zohlednění zásad – řešené území není dotčeno záplavami, sesuvy půdy či erozemi.

(26) Vymezovat zastavitelné plochy v záplavových územích a umísťovat do nich veřejnou infrastrukturu jen ve zcela výjimečných a zvláště odůvodněných případech. Vymezovat a chránit zastavitelné plochy pro přemístění zástavby z území s vysokou mírou rizika vzniku povodňových škod.

Zohlednění zásad – viz bod (25)

(27) – vytvářet podmínky pro koordinované umísťování veřejné infrastruktury v území a její rozvoj a tím podporovat její účelné využívání v rámci sídelní struktury.....

Zohlednění zásad – návrhem územního plánu jsou vytvořeny podmínky pro koordinované umísťování veřejné infrastruktury v území a její rozvoj

(28) – Pro zajištění kvality života obyvatel zohledňovat nároky dalšího vývoje území, požadovat jeho řešení ve všech potřebných dlouhodobých souvislostech, včetně nároků na veřejnou infrastrukturu.

Zohlednění zásad – rozvoj území je navržen s ohledem na dlouhodobé souvislosti včetně nároků na veřejnou infrastrukturu

(29) – Zvláštní pozornost věnovat různým druhům dopravy.

Zohlednění zásad - v území se nachází pouze doprava silniční, stávající pěší a cyklistické cesty jsou respektovány

(30) - Úroveň technické infrastruktury, zejména dodávku vody a zpracování odpadních vod je nutno koncipovat tak, aby splňovala požadavky na vysokou kvalitu života v současnosti i v budoucnosti. (Viz také Lipská charta, bod I. 2)

Zohlednění zásad – v řešeném území je zajištěna dodávka kvalitní pitné vody a likvidace splaškových vod

(31) – Vytvářet územní podmínky pro rozvoj decentralizované, efektivní a bezpečné výroby energie z obnovitelných zdrojů, šetrné k životnímu prostředí....

Zohlednění zásad – výroba energie z obnovitelných zdrojů, šetrné k životnímu prostředí je možná dle navržených podmínek územního plánu

(32) – Při stanovování urbanistické koncepce posoudit kvalitu bytového fondu ve znevýhodněných městských částech

Zohlednění zásad – nevztahuje se na řešené území

Soulad s nadřazenou územně plánovací dokumentací (ZÚR)

(Zásady územního rozvoje Královéhradeckého kraje, úplné znění po Aktualizaci č. 1, 2, 3 a 4)

Dne 16.4.2021 nabyla účinnosti Aktualizace č. 3 ZÚR KHK. Z Aktualizace č.1, 2, 3 a 4 Zásad územního rozvoje Královéhradeckého kraje vyplývá požadavek na respektování a zohlednění krajských priorit územního plánování pro zajištění udržitelného rozvoje území. ZÚR vymezuje ve správním územím koridor silnice II/299 – v prostoru Jaroměře a Josefova (DS27), biocentrum regionálního významu „H089 Novopleské“ a biokoridor regionálního významu „RKH053“. Správní území obce Nový Ples náleží dle ZÚR KHK do rozvojové oblasti OB4 Hradec Králové/Pardubice.

V souladu s vydanou Aktualizací č.1, 2, 3 a 4 Zásad územního rozvoje Královéhradeckého kraje jsou respektovány dále tyto požadavky:

a) Stanovení priorit územního plánování kraje pro zajištění udržitelného rozvoje území včetně zohlednění priorit stanovených v Politice územního rozvoje

1) tvorba územních podmínek pro rozvoj ekonomického potenciálu, včetně lokalizace progresivních ekonomických odvětví v technologicky náročných výrobních oborech založených na inovacích, výzkumu a vývoji, podnikatelských inkubátorů, inovačních center a vědecko-technologických parků, zejména v území vymezených rozvojových oblastí a rozvojových os,

Vyhodnocení: tato priorita se nevztahuje pro řešené území

2) tvorba územních podmínek pro rozvoj občanského vybavení nadmístního významu podporujícího sociální soudržnost obyvatel kraje a ekonomickou prosperitu kraje,

Vyhodnocení: tato priorita se nevztahuje pro řešené území

3) tvorba územních podmínek pro rozvoj dopravní infrastruktury nadmístního významu potřebné pro zajištění optimální dostupnosti území kraje z území sousedních krajů a Polské republiky včetně jeho vnitřní prostupnosti,

Vyhodnocení: tato priorita se nevztahuje pro řešené území

3a) tvorba územních podmínek pro zmírnění negativních účinků tranzitní silniční a železniční dopravy na obyvatelstvo kraje vymezením vhodného plošného a prostorového uspořádání území, zejména návrhem ploch pro bydlení v dostatečném odstupu od dopravně zatížených silnic a železnic, návrhem obchvatů a přeložek mimo intenzivně obydlená území anebo návrhem dalších vhodných stavebně technických, provozních či organizačních opatření,

Vyhodnocení: tato priorita se nevztahuje pro řešené území

3b) tvorba územních podmínek pro rozvoj a zvýšení atraktivity veřejné dopravy osob a environmentálně šetrných způsobů dopravy (zejména železniční, pěší a cyklistická doprava) a pro jejich vzájemnou provázanost, zejména utvářením podmínek pro zajištění přepravních vazeb jízdní kolo / automobil – autobus / trolejbus – vlak a vybavováním přestupních uzlů a přestupních míst kapacitně odpovídajícími veřejnými parkovišti pro osobní automobily typu Park and Ride (P+R) a odstavnými zařízeními pro jízdní kola typu Bike and Ride (B+R),

Vyhodnocení: tato priorita se nevztahuje pro řešené území

3c) tvorba územních podmínek pro dobudování základní sítě kapacitních silnic D11 a D35 na území kraje.

Vyhodnocení: tato priorita se nevztahuje pro řešené území

3d) tvorba územních podmínek pro zlepšování dopravní dostupnosti krajského města Hradec Králové ze všech částí Královéhradeckého kraje, při zvýšeném důrazu na dostupnost veřejnou dopravou osob.

Vyhodnocení: tato priorita se nevztahuje pro řešené území

3e) tvorba územních podmínek pro zlepšování dopravní dostupnosti okrajových částí Královéhradeckého kraje, zejména Broumova, Krkonoš a Orlických hor, s důrazem na zohlednění přírodních a krajinných hodnot těchto území, včetně ochranného statutu těchto území, Úplné znění Zásad územního rozvoje Královéhradeckého kraje po vydání Aktualizace č. 1, č. 2 a č.4

Vyhodnocení: tato priorita se nevztahuje pro řešené území

3f) vytváření územních podmínek pro rozvoj cyklistické dopravy pro každodenní cesty mezi obcemi a jejich spádovými centry osídlení jakož i pro rekreační cyklistiku mezi významnými atraktivitami cestovního ruchu, přitom využívat pro vedení cyklotras přednostně přirozené krajinné osy.

Vyhodnocení: navržena je cyklistická stezka spojující Nový Ples a město Jaroměř

4) tvorba územních podmínek pro rozvoj technické infrastruktury nadmístního významu potřebné pro zajištění optimálního napojení a technické obsluhy rozvojových oblastí a ploch na tyto systémy.

Vyhodnocení: tato priorita se nevztahuje pro řešené území

4a) vytváření územních podmínek pro dostupnost služeb spojů a elektronických komunikací, včetně rozvoje kapacitních sítí vysokorychlostního internetu a optických přístupových sítí.

Vyhodnocení: tato priorita se nevztahuje pro řešené území

5) vytváření územních podmínek pro zajištění kvalitního bydlení, včetně zajištění dodávky vody a zpracování odpadních vod v obcích nad 500 ekvivalentních obyvatel (splňujících požadavky na vysokou kvalitu života v současnosti i v budoucnosti) na celém území kraje a zlepšení vzhledu měst a obcí odpovídajícího charakteristickým podmínkám konkrétních částí historicky rostlé sídelní struktury.

Vyhodnocení: tato priorita se nevztahuje pro řešené území

5a) vytváření územních podmínek pro připojení obyvatel na veřejnou kanalizaci a pro nezbytné rozšíření stávajících anebo výstavbu nových čističek odpadních vod nebo jejich intenzifikaci a modernizaci, zejména v obcích ORP Broumov, Dvůr Králové nad Labem, Hořice a Jičín, vytváření územních podmínek pro rozvoj technické infrastruktury v oblasti zásobování vodou zejména na území ORP Jičín, Hradec Králové a Nový Bydžov.

Vyhodnocení: tato priorita se nevztahuje pro řešené území

5b) vytváření územních podmínek pro zachování a další rozvoj polycentrické sídelní struktury území kraje založené na krajském městě Hradec Králové jako hlavním nadregionálním centru osídlení kraje, na městech Náchod, Trutnov, Jičín a Rychnov nad Kněžnou jako významných regionálních centrech osídlení kraje a na mikroregionálních centrech osídlení, městech Broumov, Jaroměř, Nové Město nad Metují, Dobruška, Kostelec nad Orlicí, Nový Bydžov, Hořice, Nová Paka, Dvůr Králové nad Labem a Vrchlabí a Červený Kostelec, plnicích ve struktuře osídlení kraje roli hlavních obslužných center osídlení s koncentrací občanského vybavení nadmístního významu zejména v oblasti školství,

zdravotnictví, sociální péče, kultury či sportu a s koncentrací širokého spektra ekonomických aktivit generujících nabídku pracovních příležitostí v různých segmentech hospodářství,

Vyhodnocení: tato priorita se nevztahuje pro řešené území

5c) posilování významu a rozvoj obslužného potenciálu subregionálních center osídlení Česká Skalice, Hostinné, Hronov, Chlumeck nad Cidlinou, Opočno a Týniště nad Orlicí,

Vyhodnocení: tato priorita se nevztahuje pro řešené území

5d) respektování a další rozvoj specifických a jedinečných znaků sídelní struktury každé obce a zachování vzájemného prostorového oddělení jednotlivých sídel územím volné krajiny,

Vyhodnocení: při návrhu ÚP se respektují jedinečné znaky obce, oddělení obce volnou krajinou

6) navrhování územních řešení směřujících k prevenci nežádoucí míry prostorové sociální segregace s negativními vlivy na sociální soudržnost obyvatel, zejména předcházet vzniku obytných území prostorově a provozně izolovaných od stabilizovaných obytných území a předcházet vzniku rozsáhlých obytných území bez zajištění jejich odpovídající veřejné prostupnosti,

Vyhodnocení: navržené zastavitelné plochy přímo navazují na stávající obytné území, jedná se o plochy přiměřeného rozsahu

6a) vytváření územních podmínek pro zvýšení kvality a dostupnosti veřejného občanského vybavení, zejména školství, zdravotnictví a sociální péče s ohledem na demografické trendy v počtu a věkové struktuře obyvatel a s ohledem na adekvátní i budoucí potřeby obyvatel za účelem zvýšení kvality života obyvatel kraje,

Vyhodnocení: územní plán umožňuje zvýšit kvalitu a dostupnost veřejného občanského vybavení

7) vytváření územních podmínek pro doplnění občanského vybavení na venkově (zdravotních, sociálních a kulturních služeb, sportovních a volnočasových zařízení),

Vyhodnocení: v rámci navržených zastavitelných ploch jsou vytvořeny podmínky pro doplnění občanského vybavení v případě potřeby obce

8) vytváření územních podmínek pro zachování potenciálu zemědělství a lesního hospodářství a pro ochranu orné a lesní půdy

Vyhodnocení: zachovány jsou stávající plochy zemědělské výroby, lesní půda není dotčena, zábory zemědělské půdy jsou přiměřené velikosti obce

8a) vytváření územních podmínek pro prostorově, provozně, funkčně a časově koordinovaný rozvoj území kraje, zejména využitím nástrojů stanovení pořadí změn v území a podmíněnosti rozvoje území realizací veřejné infrastruktury pro zajištění obsluhy území, Úplné znění Zásad územního rozvoje Královéhradeckého kraje po vydání Aktualizace č. 1, č. 2, č. 3 a č. 4

Vyhodnocení: tato priorita se nevztahuje pro řešené území

8b) vytváření územních podmínek pro oživení místní ekonomiky obcí v hospodářsky problémových regionech, zejména vymezováním ploch pro rozvoj ekonomických aktivit využívajících místní zdroje, místní produkty a rozvíjející tradiční hospodářská odvětví a lokální hospodářský potenciál území,

Vyhodnocení: tato priorita se nevztahuje pro řešené území

8c) vytváření územních podmínek pro konkurenceschopnost a vyvážený rozvoj venkovských území a oblastí, při přednostním využití hospodářského a rekreačního potenciálu krajiny včetně cestovního ruchu,

Vyhodnocení: stabilizovány jsou plochy výroby a je umožněn jejich rozvoj

8d) v území podél hranice s Polskem a podél hranic se sousedními kraji vytváření územních podmínek pro vzájemnou kooperaci a provázanost sídelní struktury, veřejné infrastruktury, ekonomických aktivit a infrastruktury cestovního ruchu (zejména pěších, cyklistických či běžeckých tras, cyklostezek a hipostezeček) na obou stranách hranice,

Vyhodnocení: tato priorita se nevztahuje pro řešené území

9) vytváření územních podmínek pro zlepšení dopravní prostupnosti a zabezpečení optimální dopravní obslužnosti území kraje s cílem zajištění dostupnosti pracovních příležitostí a občanského vybavení včetně rekreace pro všechny obyvatele kraje,

Vyhodnocení: tato priorita se nevztahuje pro řešené území

10) přednostní nové využití nevyužívaných nebo nedostatečně či nevhodně využívaných výrobních, skladových a dalších ploch a areálů, území opuštěných armádou a ploch vyžadujících asanaci a rekultivaci (brownfields) před plošným rozvojem zástavby mimo zastavěné území, zejména pak na úkor kvalitních zemědělských půd a ploch lesa,

Vyhodnocení: tato priorita se nevztahuje pro řešené území

10a) navrhování a dimenzování nových rozvojových ploch s přihlédnutím k ochraně nezastavěného území a k současným i budoucím kapacitním i prostorovým možnostem a dostupnosti dopravní a technické infrastruktury, veřejných prostranství a občanského vybavení,

Vyhodnocení: navržené zastavitelné plochy přímo navazují na stávající obytné území, jedná se o plochy přiměřeného rozsahu

10b) předcházení střetu vzájemně neslučitelných činností v území návrhem vhodného plošného a prostorového uspořádání území, zejména ochrana obytných a rekreačních území před negativními vlivy z koncentrovaných výrobních činností a z dopravy,

Vyhodnocení: v řešeném území vyloženě koncentrovaná výrobní činnost, navržené plochy bydlení jsou v dostatečné vzdálenosti od stávajícího výrobního areálu

10c) vymezení zastavitelných ploch, ploch přestavby a ploch a koridorů veřejné infrastruktury s důsledným vyhodnocením problematiky ochrany veřejného zdraví, zejména s ohledem na účinky, které bude možné předpokládat jako důsledek provozu vyplývajícího ze stanovených podmínek pro využití těchto ploch a koridorů (přípustné/nepřípustné funkční využití),“

Vyhodnocení: navržené zastavitelné plochy jsou vymezeny tak, aby nebyly dotčeny negativními účinky z navazujících území

10d) upřednostnění rozvoje výroby a skladování v prolukách a rozvojových rezervách uvnitř stávajících průmyslových zón a v bezprostřední vazbě na ně, před intenzivním rozvojem výrobních aktivit ve vizuálně exponovaných a přírodně citlivých polohách mimo zastavěné území a ve volné krajině,

Vyhodnocení: v návaznosti na stávající zemědělský areál je navržena plocha pro drobnou výrobu, stávající zemědělský areál je ponechán pro rozvoj výroby

11) územní podpora rozvoje aktivit vedoucích k dalšímu využívání odpadů jako surovin,

Vyhodnocení: tato priorita se nevztahuje pro řešené území

12) vytváření územních podmínek pro rozvoj a využití předpokladů území pro nadmístní turistické a rekreační aktivity odpovídající podmínkám turisticky významných území kraje, při zachování a rozvoji hodnot území, zejména jedinečných předmětů ochrany přírody a krajiny, urbanistických struktur území, struktury osídlení a jedinečné kulturní krajiny a při respektování absorpční kapacity, limitů rozvoje a únosnosti daného území,

Vyhodnocení: tato priorita se nevztahuje pro řešené území

12a) v oblastech turisticky zatím méně využívaných podpora rozvoje sítě infrastruktury cestovního ruchu, například sítě ubytovacích a stravovacích zařízení a spojitě sítě tras a stezek pro pěší turistiku, cyklistickou turistiku, hipoturistiku a běžecké lyžování, a to nejen v oblastech tradičně turisticky využívaných, ale také v oblastech turisticky zatím méně rozvinutých,

Vyhodnocení: navržena je cyklostezka spojující obec s Jaroměří

12b) vytváření územních podmínek pro každodenní rekreaci obyvatel obcí v docházkové vzdálenosti z míst bydliště, zejména utvářením spojitěho systému veřejných prostranství sídel s přímou prostorovou a provozní vazbou na navazující volnou krajinu, především na cestní síť v krajině, zajištěním prostupnosti volné krajiny pro pěší a cyklistický pohyb a vymežováním souvislých ploch veřejně přístupné zeleně v sídlech a v bezprostřední vazbě na ně, Úplné znění Zásad územního rozvoje Královéhradeckého kraje po vydání Aktualizace č. 1, č. 2, č.3 a č.4

Vyhodnocení: obec se nachází v území bohatém na lesy, což umožňuje každodenní rekreaci obyvatel

12c) vytváření územních podmínek pro stabilizaci a rozvoj vedení mezinárodní cyklostezky č. 2 Labská, včetně zajištění návazností regionální sítě cyklotras na cyklostezku Labská,

Vyhodnocení: tato priorita se nevztahuje pro řešené území

12d) vytváření územních podmínek pro rozvoj vodní turistiky na významných vodních tocích a vodních plochách a v jejich okolí, včetně rozvoje potřebné základní i doprovodné infrastruktury, a to při zohlednění přírodních hodnot a ochranného statutu konkrétního území,

Vyhodnocení: tato priorita se nevztahuje pro řešené území

13) tvorba územních podmínek zejména v oblasti dopravní infrastruktury pro rozvoj cestovního ruchu využívajícího charakteristických podmínek jednotlivých turisticky významných území kraje,

Vyhodnocení: tato priorita se nevztahuje pro řešené území

14) vymežování zastavitelných ploch a stanovování podmínek jejich využití v záplavových územích jen ve zcela výjimečných a zvláště zdůvodněných případech především v oblastech s významným povodňovým rizikem, kde je vysoké nebo střední povodňové ohrožení,

Vyhodnocení: tato priorita se nevztahuje pro řešené území

14a) vytváření územních podmínek pro zadržování, vsakování a využívání dešťových vod přímo v místě jejich spadu,

Vyhodnocení: tato priorita je navržena v ÚP

15) stanovování požadavků na budoucí využití území s ohledem na preventivní ochranu území a obyvatelstva před potenciálními riziky a přírodními katastrofami v území s cílem minimalizovat rozsah případných škod, zajišťování ochrany ploch potřebných pro umístění staveb a opatření na ochranu před povodněmi, pro zajištění přirozené retence srážkových vod i pro zajištění retence povrchových vod v území pro případná období sucha, pro protierozní opatření a pro území určená k rozlivům povodní

Vyhodnocení: nejsou navrhovány žádné nové plochy do území s možnými riziky

16) podpora protierozních opatření, akumulace a zvyšování přirozené retence srážkových vod v území, zachycování a regulovaného odvodu přívalových vod

(protipovodňová opatření) včetně revitalizací říčních systémů a přírodě blízkých protipovodňových opatření,

Vyhodnocení: tato priorita se nevztahuje pro řešené území

17) péče o zemědělský půdní fond (dále jen „ZPF“) a pozemky určené pro funkci lesa (dále jen „PUPFL“) jako jednu z hlavních složek životního prostředí,

Vyhodnocení: tato priorita je respektovaná

17a) minimalizace odnětí PUPFL a minimalizace omezení hospodaření na PUPFL při plánování liniových staveb dopravní a technické infrastruktury, zejména v územích s nízkou lesnatostí,

Vyhodnocení: nedochází k záboru PUPFL

17b) vytváření územních podmínek pro zalesňování zemědělsky nevyužívaných pozemků s rozvinutou přirozenou sukcesí, optimálně v souvislosti s vymezením ÚSES, zejména pak v oblastech s nízkou lesnatostí,

Vyhodnocení: tato priorita se nevztahuje pro řešené území, je zde výrazné zastoupení lesních ploch

17c) vytváření územních podmínek pro posílení krajinnotvorné funkce lesů a mimolesní zeleně,

Vyhodnocení: tato priorita se nevztahuje pro řešené území, je zde výrazné zastoupení lesních ploch

18) ochrana území s podzemními a povrchovými zdroji pitné vody pro zajištění dlouhodobého optimálního zásobování území kraje,

Vyhodnocení: tato priorita se nevztahuje pro řešené území

19) ochrana území prvků územního systému ekologické stability nadregionálního a regionálního významu a zlepšování biologické prostupnosti krajiny pro volně žijící živočichy i pro člověka, zejména známých a potenciálních migračních tras živočichů a silniční sítě, sítě veřejně přístupných účelových komunikací a pěších a cyklistických stezek, cest a pěšin ve volné krajině,

Vyhodnocení: prvky územního systému ekologické stability nejsou návrhem ÚP dotčeny

20) ochrana kulturního dědictví spočívajícího v polycentrické sídelní struktuře, hodnotách zachovalých urbanistických celků včetně architektonických a archeologických památek,

Vyhodnocení: tato priorita je respektovaná

b.1) zpřesnění vymezení rozvojových oblastí a rozvojových os vymezených v Politice územního rozvoje

b.1.1) rozvojová oblast mezinárodního a republikového významu -OB4 Rozvojová oblast Hradec Králové / Pardubice

Úkoly pro územní plánování:

- vymezovat plochy pro podporu ekonomického rozvoje a podporu rozvoje lidských zdrojů především v zastavěném území a v bezprostřední vazbě na něj a v území s odpovídajícími podmínkami dopravní obslužnosti; pro tyto účely přednostně nově využívat území ploch přestavby,

Vyhodnocení: stabilizovány jsou stávající plochy výroby a je navrženo jejich rozšíření v návaznosti na stávající plochy

-rozvoj obcí v rámci rozvojové oblasti koordinovat s navazujícím územím Pardubického kraje

Vyhodnocení: tento úkol se nevztahuje na řešené území

- posilovat územní kooperaci a dopravní vazby mezi městy Hradec Králové a Pardubice

Vyhodnocení: tento úkol se nevztahuje na řešené území

-posilovat pozici města Hradec Králové jako hlavního centra osídlení Královéhradeckého kraje.....

Vyhodnocení: tento úkol se nevztahuje na řešené území

-vytvářet územní podmínky pro zlepšení dopravní dostupnosti a dopravní obslužnosti města Hradec Králové jako hlavního centra osídlení Královéhradeckého kraje,

Vyhodnocení: tento úkol se nevztahuje na řešené území

-při návrhu rozvoje bydlení dbát na dostupnost občanského vybavení každodenní potřeby (zejména zařízení předškolní výchovy, základního školství, ambulantní péče či maloobchodu), veřejných prostranství a ploch pro každodenní rekreaci obyvatel z ploch bydlení

Vyhodnocení: v obci je stabilizovaná základní vybavenost, s výrazným rozvojem se neuvažuje vzhledem k velikosti obce a blízkosti města Jaroměř

- na území měst vytvářet územní podmínky pro rozvíjení městských forem turistiky, zejména poznávací turistiky a kongresové turistiky

Vyhodnocení: tento úkol se nevztahuje na řešené území

- vytvářet územní podmínky pro rozvoj letiště Hradec Králové s cílem dosažení podmínek pro získání statutu letiště s mezinárodním civilním leteckým provozem

Vyhodnocení: tento úkol se nevztahuje na řešené území

d.3 Vymezení územního systému ekologické stability

Úkoly pro územní plánování:

- v rámci ÚP stabilizovat popř. upřesnit vymezení nadregionálních a regionálních biocenter a biokoridorů ÚSES a doplnit je skladebnými částmi ÚSES lokální úrovně v souladu s metodikou vymezení ÚSES tak, aby vznikl provázaný a funkční systém, upřesnit vymezení tak, aby do plochy biocenter nebyly nadále zahrnuty plochy aktuálně zastavěné a vymezené zastavitelné plochy

- plochy biocenter a biokoridorů vymezovat jako nezastavitelné, z hlediska funkčního využití zejména jako plochy přírodní nebo plochy vodní a vodohospodářské, případně plochy ÚSES nebo jejich části vymezit jako plochy s překryvnou funkcí na plochách s jiným způsobem využití

- respektovat charakter skladebných částí ÚSES, jejich limitující parametry a stanovit podmínky pro zajištění ekostabilizační funkce skladebných částí ÚSES

- s výjimkou koridorů vázaných na vodní toky vymezovat a zpřesňovat nadregionální a regionální biokoridory mimo zastavěná území a zastavitelné plochy tak, aby byla dodržena

provázanost ÚSES jako celku na všech ;úrovních....

- při vymezování a zpřesňování skladebných částí ÚSES zohledňovat ostatní veřejné zájmy na změny v území

- do os NRBK a do RBK je třeba vložit biocentra lokálního významu tak, aby jednotlivé úseky os NRBK a RBK nepřerušené biocentry pokud možno nepřesáhly maximální přípustnou délku

- ani přechodně, s výjimkami dále uvedenými nelze do nefunkčních nebo částečně funkčních skladebných částí ÚSES umísťovat funkce, které by znemožnily jejich pozdější realizaci či zabránily uvedení plochy do požadovaného cílového stavu, všechny zásahy do vymezených ploch skladebných částí ÚSES lze provádět pouze na základě odborného posouzení a souhlasu příslušného orgánu ochrany přírody

Vyhodnocení: územní plán Nový Ples k tomuto úkolu přispěl upřesněním a vymezením regionálního biokoridoru RK H053 a regionálního biocentra RC H089 Novopleské.

Návrh biocenter a biokoridorů podporuje jejich urychlenou realizaci. Navrženo je trasování stanovišti odpovídajícími danému typu větve nadregionálního a regionálního ÚSES a je dbáno na zachování maximální přípustné délky a alespoň minimální požadované šířky. Do trasy RK jsou vložena biocentra tak, aby jednotlivé úseky RK nepřerušené biocentry nepřesáhly maximální přípustnou délku.

e.1. Koncepce ochrany a rozvoje přírodních hodnot

Úkoly pro územní plánování:

- při řešení využití území a při upřesňování tras liniových staveb v rámci vymezených koridorů hledat taková řešení, která vyloučí, popř. budou minimalizovat, negativní vlivy na přírodní hodnoty

Vyhodnocení: územní plán Nový Ples ke splnění úkolů uvedených v Koncepci ochrany a rozvoje přírodních hodnot přispěl stanovením podmínek pro ochranu krajiny v nezastavěném území. Liniové stavby kromě cyklostezky nejsou navrhovány.

e.3. Koncepce ochrany kulturních hodnot

Úkoly pro územní plánování:

- pro zajištění ochrany a zachování kulturních a civilizačních hodnot kraje, stanovit podmínky územní ochrany těchto kulturních podmínek a jejich prostředí

Vyhodnocení: územní plán Nový Ples ke splnění úkolů uvedených k Koncepci ochrany kulturních hodnot přispěl stanovením podmínek pro výstavbu v ochranném pásmu Památkové rezervace Josefov u Jaroměře.

f.) stanovení cílových charakteristik krajiny, včetně územních podmínek pro jejich zachování nebo dosažení

Dle kap. f) **Vymezení cílových charakteristik krajiny**, pro zachování a rozvoj hodnot vzniklých spolupůsobením přírodních a lidských vlivů, jejichž výsledkem je jedinečný krajinný ráz, je provedeno začlenění řešeného území do následující **oblasti**: oblast krajinného rázu 9 - Opočensko, krajina lesozemědělská a zemědělská

Úkoly pro územní plánování:

- identifikovat či upřesnit na území pozitivní znaky krajinného rázu, stanovit podmínky pro jejich ochranu zejména vhodným rozmístěním plochy s rozdílným způsobem využití a stanovením regulativu omezujících výšku popř. plošný rozsah staveb

-zajistit ochranu pozitivních znaků krajinného rázu oblastí a podoblastí krajinného rázu, měřítka a struktury krajiny a to včetně pozitivních vztahů v území zvenčí, zejména:

- věnovat pozornost ochraně krajinného rázu při umisťování výškově či plošně dominantních staveb či zařízení, jež mohou způsobit vizuální znehodnocení typických průhledů z prostoru uvnitř exponovaných území na okolní scenérie nebo krajinné scény uvnitř exponovaného území

- v rámci koncepce uspořádání krajiny vymezit místa krajinného rázu v řešeném území, charakterizovat tato místa a stanovit podmínky k zajištění ochrany pozitivních hodnot krajinného rázu daného místa

Úkoly pro územní plánování:

-zachovat vyvážený vztah urbanizovaného prostoru, zemědělské půdy, lesních pozemků a přírodních ploch

-minimalizovat negativní zásahy do ZPF a PUPFL, omezit zábor těchto pozemků na nezbytně nutnou míru

vytvářet podmínky pro ochranu a rozvoj lesních porostů s přirozeným složením a dalších ekosystémů přírodního charakteru z důvodů zvýšení ekologické stability a biologické diverzity krajiny a zlepšení vodního režimu krajiny

rozvoj cestovního ruchu navrhnout ve formách příznivých pro udržitelný rozvoj, nepřipouštět rozšiřování a intenzifikaci chatových lokalit

- rekreační zařízení s vyšší kapacitou připouštět pouze na základě vyhodnocení únosnosti krajiny

***Vyhodnocení:** územní plán Nový Ples ke splnění úkolů uvedených ve vymezení cílových charakteristik krajiny přispěl stanovením podmínek pro nezastavěné území – lesozemědělskou krajinu. Výškově či plošně dominantní stavby či zařízení nejsou navrhovány. Zábor PUPFL není navrhován, zábor ZPF je minimalizován na nezbytnou míru.*

g) vymezení veřejně prospěšných staveb, veřejně prospěšných opatření, staveb a opatření k zajišťování obrany a bezpečnosti státu a vymezených asanačních území, pro které lze práva k pozemkům a stavbám vyvlastnit**Úkoly pro územní plánování:**

- v územně plánovacích dokumentacích dotčených obcí stabilizovat, zpřesňovat a územně koordinovat vymezené plochy a koridory pro veřejně prospěšné stavby.

***Vyhodnocení:** územní plán Nový Ples prověřil vymezení veřejně prospěšné stavby DS27 silnice II/299.*

Veřejně prospěšná stavba dopravní infrastruktury byla vymezena a zpřesněna v Územním plánu Jaroměř a je tedy situována mimo území Nového Plesu.

Úkoly pro územní plánování:

- v územně plánovacích dokumentacích dotčených obcí stabilizovat, zpřesňovat a územně koordinovat vymezený systém ÚSES

***Vyhodnocení:** územní plán Nový Ples nevymezil jako veřejně prospěšná opatření regionální prvky ÚSES, neboť tyto prvky ÚSES jsou funkční a procházejí lesními plochami*

h) stanovení požadavků na koordinaci územně plánovací činnosti obcí a na řešení v územně plánovací dokumentaci obcí, zejména s přihlédnutím k podmínkám obnovy a rozvoje sídelní struktury

Požadavky na koordinaci územně plánovací činnosti obce:

- naplňovat úkoly územního plánování v rámci příslušné rozvojové osy (OS, NOS), oblasti (OB, NOB), specifické oblasti (SOB, NSO) a území s vyváženým rozvojovým potenciálem (UVRP) (sloupec 2 tabulky),
- zastavitelné plochy umisťovat především ve vazbě na zastavěné území
- při pořizování územních plánů a regulačních plánů respektovat a zohlednit priority územního plánování, stanovené v kapitole a) Stanovení priorit územního plánování kraje pro zajištění udržitelného rozvoje území,
- při zpřesňování koridorů dopravní a technické infrastruktury v územních plánech obcí a při přípravě konkrétních záměrů vyloučit, případně minimalizovat zásahy do zvláště chráněných území (ZCHÚ),
- při zpřesňování koridorů dopravní a technické infrastruktury v územních plánech obcí a při přípravě konkrétních záměrů vyloučit, případně minimalizovat zásah do biocenter ÚSES, křížení s biokoridory ÚSES vyřešit tak, aby byla co možná nejméně ovlivněna funkčnost biokoridoru,
- při zpřesňování ploch a koridorů v územních plánech obcí a při přípravě konkrétních záměrů v plochách a koridorech minimalizovat zábor zemědělského půdního fondu (ZPF), především zábor půdy v 1. a 2. třídě ochrany,
- při zpřesňování ploch a koridorů v územních plánech obcí a při přípravě konkrétních záměrů v plochách a koridorech minimalizovat zábor a zásah PUPFL, především do lesů zvláštního určení a lesů ochranných,
- v navazujících územně plánovacích dokumentacích účinně bránit fragmentaci krajiny. Konkrétní záměry připravovat a realizovat s ohledem na zachování migrační propustnosti. Minimalizovat vlivy na krajinný ráz.
- při zpřesňování ploch a koridorů v územních plánech obcí a při přípravě konkrétních záměrů v plochách a koridorech minimalizovat negativní ovlivnění ekologického a hydrologického stavu vodních útvarů,
- v územních plánech obcí a při projektové přípravě konkrétních záměrů vždy umisťovat záměry v rámci ploch a koridorů tak, aby byly eliminovány nebo minimalizovány územní střety záměrů s EVL a PO, respektive územní střety záměrů s předměty ochrany EVL a PO, tj. plochami přírodních stanovišť a biotopů druhů.“

***Vyhodnocení:** územní plán Nový Ples výše uvedené požadavky respektoval a snažil se je naplnit.*

Soulad s Územní studií krajiny Královéhradeckého kraje se schválenou možností využití ze dne 02.07.2018.

Z Územní studie krajiny Královéhradeckého kraje nevyplývají zvláštní požadavky na územní plán Nový Ples.

Dle Územní studie se řešené území nachází na rozhraní „vlastních krajin“ 19. KRÁLOVÉHRADECKO a 21. ČESKOSKALICKO.

Cílová kvalita krajiny (kód 21/5) - dochovaná sídelní struktura poměrně velkých středověkých agrárních vsí doplňena menšími vesnicemi uprostřed převážně zemědělské krajiny vrcholně středověké sídelní oblasti s vesměs drobnými dominantami kostelů a s

částečně dochovanou urbanistickou strukturou svých center značně různorodé kolonizace, kde žádný půdorysný typ nepřevládá. Niva Metuje a Úpy zřetelně zachovává krajinnou strukturu vč. venkovských sídel a struktur zeleně, která je vázána na vodní prvky.

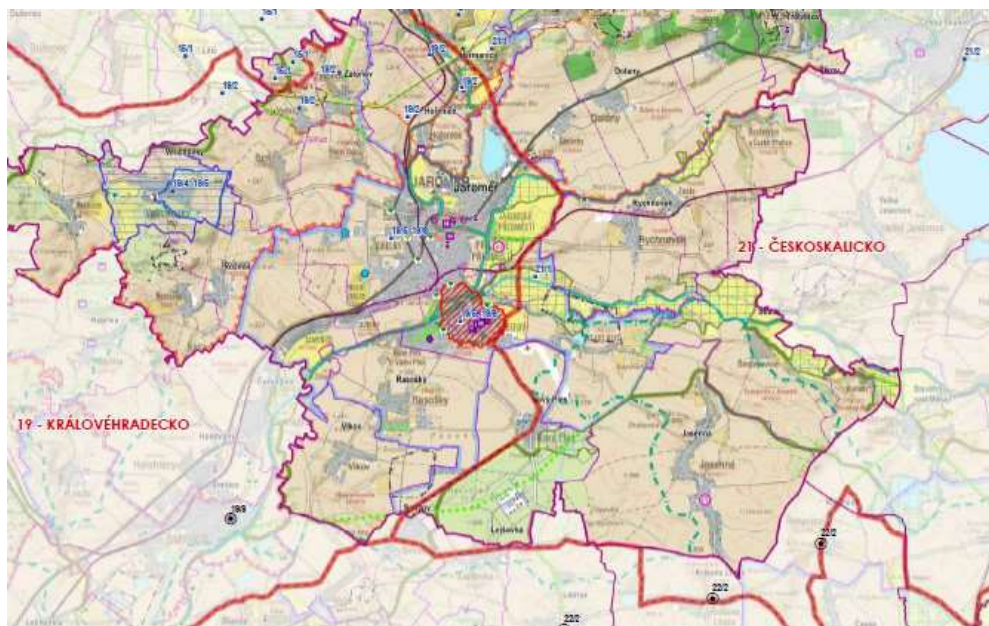
Stanoven byl návrh opatření k zachování cílových kvalit krajiny a návrh opatření k eliminaci potenciálně negativních vlivů na krajinu.

Pro ÚPD obce Nový Ples nebyly stanoveny speciální úkoly pro zachování a dosažení cílových kvalit a eliminaci potenciálně negativních vlivů na krajinu. Jsou stanoveny obecné úkoly:

- při zpracování ÚP obcí nebo jejich změn, při vymezování zastavitelných ploch a stanovení podmínek pro jejich využití se zabývat otázkou stanovení výškové regulace zástavby, charakteru a struktury zástavby, stanovením rozmezí výměry pro vymezování stavebních pozemků a intenzity jejich využití mj. s cílem zachování urbanistických a architektonických hodnot řady agrárních vsí, jejich venkovského charakteru a urbanistické struktury center zemědělských vsí s dominantami kostelů.

Řešené území má vysoký lesnický krajinný potenciál.

2. HLAVNÍ VÝKRES CÍLOVÝCH KVALIT KRAJINY DLE ORP



3. SOULAD S CÍLI A ÚKOLY ÚZEMNÍHO PLÁNOVÁNÍ, ZEJMÉNA S POŽADAVKY NA OCHRANU ARCHITEKTONICKÝCH A URBANISTICKÝCH HODNOT V ÚZEMÍ A POŽADAVKY NA OCHRANU NEZASTAVĚNÉHO ÚZEMÍ

Návrh územního plánu je zpracován v souladu s cíli a úkoly územního plánování tak, jak jsou vymezeny v ustanovení § 18 a 19 zákona č.183/2006 Sb., ve znění pozdějších předpisů.

Územní plán vytváří předpoklady pro výstavbu a pro udržitelný rozvoj území. Navrženo je účelné využití a prostorové uspořádání území s cílem dosažení obecně prospěšného souladu veřejných a soukromých zájmů na rozvoji území.

Územní plán chrání a rozvíjí přírodní, kulturní a civilizační hodnoty území, včetně urbanistického a architektonického a archeologického dědictví.

Krajina je chráněna jako podstatná složka prostředí života obyvatel.

Navržena je koncepce rozvoje území, včetně urbanistické koncepce s ohledem na hodnoty a podmínky území, navrženo je prostorové uspořádání území, stanoveny jsou podmínky pro provedení změn v území, zejména pak pro umístění a uspořádání staveb s ohledem na stávající charakter a hodnoty území.

Vytvořeny jsou podmínky pro snižování nebezpečí ekologických a přírodních katastrof, stanoveny jsou podmínky pro obnovu a rozvoj sídelní struktury a pro kvalitní bydlení.

Vymezeny jsou plochy potřebné pro uspokojení potřeb rostoucího počtu obyvatel, dále jsou vymezeny přiměřené plochy pro občanskou vybavenost, výrobu a skladování.

4. SOULAD S POŽADAVKY STAVEBNÍHO ZÁKONA A JEHO PROVÁDĚCÍCH PRÁVNÍCH PŘEDPISŮ

Územní plán Nový Ples je zpracován dle zák. č. 183/2006 Sb., o územním plánování a stavebním řádu, v platném znění, jeho prováděcí vyhláškou č. 500/2006 Sb., o územně analytických podkladech a územně plánovací dokumentaci, ve znění pozdějších předpisů, a způsobu evidence územně plánovací činnosti a prováděcí vyhlášky č. 501/2006 Sb., o obecných požadavcích na využívání území, ve znění pozdějších předpisů.

5. SOULAD S POŽADAVKY ZVLÁŠTNÍCH PRÁVNÍCH PŘEDPISŮ A SE STANOVISKY DOTČENÝCH ORGÁNŮ PODLE ZVLÁŠTNÍCH PRÁVNÍCH PŘEDPISŮ, POPŘÍPADĚ S VÝSLEDKEM ŘEŠENÍ ROZPORŮ

Řešení ÚP je v souladu s požadavky vyplývajícími ze zákona č. 254/2001 Sb., o vodách a o změně některých zákonů (vodní zákon), zákona č. 86/2002 Sb., o ochraně ovzduší a o změně některých dalších zákonů (zákon o ochraně ovzduší), zákona č. 20/1987 Sb., o státní památkové péči, zákona č. 289/1995 Sb., o lesích a o změně a doplnění některých zákonů (lesní zákon), zákona č. 133/2012 Sb., o požární ochraně, zákona č. 13/1997 Sb., o pozemních komunikacích, zákona č. 44/1988 Sb., o ochraně a využití nerostného bohatství (horní zákon), zákona č. 164/2001 Sb., o přírodních léčivých zdrojích, zdrojích přírodních minerálních vod, přírodních léčebných lázní a lázeňských místech a o změně některých souvisejících zákonů (lázeňský zákon), zákona č. 62/1988 Sb., o geologických pracích a zákona č. 25//2000 Sb., o ochraně veřejného zdraví a o změně některých souvisejících zákonů, a to vždy ve znění pozdějších předpisů. Je rovněž zpracován v souladu s požadavky zákona č. 114/1992 Sb., o ochraně přírody a krajiny, ve znění pozdějších předpisů, a zákona č. 334/1992 Sb., o ochraně zemědělského půdního fondu, ve znění pozdějších předpisů.

Požadavky dotčených orgánů, správců dopravní a technické infrastruktury a ostatních subjektů v území, které byly uplatněny při projednávání návrhu zadání, byly respektovány v návrhu územního plánu Nový Ples. Návrh územního plánu byl v rámci společného jednání o návrhu ÚP projednán s dotčenými orgány chránícími zájmy podle zvláštních právních předpisů. Ze stanovisek uplatněných podle ustanovení § 52 stavebního zákona k navrhovanému obsahu územního plánu vyplynuly požadavky na úpravu návrhu. Stanoviska s požadavky dotčených orgánů byly do návrhu územního plánu zpracovány a projednány v opakovaném veřejném projednání, konečné znění územního plánu bylo s dotčenými orgány řádně projednáno a odsouhlaseno. Návrh ÚP je v souladu s požadavky zvláštních právních předpisů a se stanovisky dotčených orgánů podle zvláštních právních předpisů. Při pořizování návrhu ÚP nebyly řešeny žádné rozpory ve smyslu ustanovení § 4 odst. 8 stavebního zákona, v platném znění, a ustanovení § 136 odst. 6 správního řádu.

**6. ZPRÁVA O VYHODNOCENÍ VLIVŮ NA UDRŽITELNÝ ROZVOJ ÚZEMÍ
OBSAHUJÍCÍ ZÁKLADNÍ INFORMACE O VÝSLEDCÍCH TOHOTO
VYHODNOCENÍ VČETNĚ VÝSLEDKŮ VYHODNOCENÍ VLIVŮ NA ŽIVOTNÍ
PROSTŘEDÍ**

V rámci projednání zadání územního plánu nebylo požadováno posouzení vlivů územně plánovací dokumentace (koncepce) na životní prostředí podle § 10i a přílohy č. 9 zákona č. 100/2001 Sb., o posuzování vlivů na životní prostředí a o změně některých souvisejících zákonů (zákon o posuzování vlivů na životní prostředí), ve znění zákona č. 93/2004 Sb.

7. STANOVISKO KRAJSKÉHO ÚŘADU PODLE §50 ODSŤ.5

Vyhodnocení vlivů územního plánu na udržitelný rozvoj území nebylo zpracováno, neboť nebylo na základě projednání požadováno. Návrh územního plánu vycházel z Územního plánu obce Nový Ples a jeho změn a současně byl vyloučen významný vliv na evropsky významné lokality, nebyla dotčena chráněná území ani lokality soustavy Natura 2000. Krajský úřad ve stanovisku č. j. 7675/ZP/2012 ze dne 21.05.2012 došel k závěru, že Územní plán Nový Ples není nutno posoudit z hlediska vlivů na životní prostředí. Z tohoto důvodu nebylo stanovisko Krajského úřadu podle ustanovení § 50 odst. 5 stavebního zákona vydáváno. Současně dle stanoviska KUKHK-34942/ZP/2022 ze dne 10.10.2022 vyplynulo, že provedenými úpravami nejsou dotčeny zájmy podle zákona č. 100/2021 Sb., o posuzování vlivů na životní prostředí a o změně některých souvisejících zákonů, ve znění pozdějších předpisů.

**8. SDĚLENÍ, JAK BYLO STANOVISKO PODLE §50 Odst.5 ZOHLEDNĚNO,
S UVEDENÍM ZÁVAŽNÝCH DŮVODŮ, POKUD NĚKTERÉ POŽADAVKY NEBO
PODMÍNKY ZOHLEDNĚNY NEBYLY**

Neuplatňuje se z výše uvedených důvodů uvedených v kapitolách č. 6 a č. 7.

**9. KOMPLEXNÍ ZDŮVODNĚNÍ PŘIJATÉHO ŘEŠENÍ VČETNĚ VYBRANÉ
VARIANTY**

KOMPLEXNÍ ZDŮVODNĚNÍ PŘIJATÉHO ŘEŠENÍ

Územní plán je zpracováván v souladu s potřebami obce a zároveň tak, aby byly chráněny hlavní složky životního prostředí a nedošlo k narušení přírodních i urbanistických hodnot řešeného území.

Byly stanoveny zásady využívání území – zejména prostřednictvím regulativů funkčního využití, zásady prostorového řešení dalšího rozvoje obce, zásady rozvoje jednotlivých funkčních složek, dopravy a inženýrských sítí.

Obec Nový Ples patří mezi menší obce s dominující funkcí obytnou a zemědělskou, která vzhledem k blízkosti většího města má předpoklady se rozvíjet. Záměr obce je v přiměřeném rozsahu rozvíjet bydlení a rovněž drobné podnikatelské aktivity.

V řešeném území je navrženo celkem 5 zastavitelných ploch pro bydlení, jedna plocha pro drobnou výrobu, jedna plocha pro dopravu leteckou, dvě plochy pro dopravu silniční. Celková rozloha zastavitelných ploch 11,80 ha.

Rozvojové plochy nezakládají žádnou novou zastavěnou enklávu ve volné krajině.

Územní plán je zpracováván v souladu s potřebami obce a zároveň tak, aby byly chráněny hlavní složky životního prostředí a nedošlo k narušení přírodních i urbanistických hodnot řešeného území. Na základě schváleného zadání územního plánu nejsou v návrhu ÚP řešeny varianty rozvoje.

9.1. ZÁKLADNÍ PRINCIPY ROZVOJE OBCE:

- vytvářet předpoklady pro trvalý a plnohodnotný rozvoj celého administrativního území obce vzhledem k její populační základně a hierarchii v systému osídlení;
- respektovat již založenou urbanistickou strukturu obce a jejích částí, v obcích ponechat plochy veřejné zeleně, veřejných prostranství
- většina zastavěného území obce je zařazena do funkce *plochy bydlení - v rodinných domech - venkovské (BV)*, které představuje plochy bydlení venkovského typu s integrací doplňkových funkcí – občanská vybavenost, hospodářské objekty, služby, drobné řemeslné provozovny
- orientovat rozvoj obytné funkce do přestavbových ploch a na okraj zastavěného území podél místních komunikací a silnice II. a III. třídy
- nová výstavba bude svým měřítkem a prostorově-hmotovým řešením respektovat okolní zástavbu
- podporovat kvalitativní zlepšování života v obci vymezením rozvojových lokalit umožňujících rozvoj zejména obytné výstavby a dalších souvisejících funkcí, zlepšováním životního prostředí a krajinného zázemí obce;

- zajistit bezkonfliktní rozvoj funkčních složek zastavěného a nezastavěného území s hledem na potřeby obyvatel a v souladu s ochranou hodnot území a respektováním limitů využití území;
- kromě bydlení je v území výrazně zastoupena zemědělská výroba, drobná řemeslná výroba
- chránit přírodně cenné složky přírody, zemědělský a lesní půdní fond; vytvářet podmínky pro celkové zkvalitňování extravilánové složky území
- umožnit přirozené propojení zastavěného území a krajiny; posilovat krajinné zázemí obce a vytvářet předpoklady pro obnovu původního krajinného rázu a pro rekreační využívání krajiny v souladu s její ochranou před negativními vlivy;
- podporovat zachování historického jádra sídla (včetně jeho prostorové a funkční role), chránit a rozvíjet stávající urbanistické, historické a kulturní hodnoty;
- v zastavěném území a zastavitelných plochách vytvářet podmínky pro ochranu a rozvoj ploch veřejné zeleně

9.2 SOCIODEMOGRAFICKÉ PODMÍNKY

Obec Nový Ples patří mezi menší velké obce s počtem obyvatel do 500 osob. K 1.1.2019 v obci žilo celkem 346 trvale bydlících obyvatel, z toho 167 mužů a 179 žen, průměrný věk byl 41,6 let.

Tab.1 Vývoj počtu obyvatelstva

Rok	1900	1910	1921	1930	1950	1961	1970	1980	1991	2001	2011
Počet obyvatel											
Nový Ples	488	497	450	435	361	350	309	320	287	285	338

Tab.2 Vývoj počtu domů

Rok	1890	1900	1910	1921	1930	1950	1961	1970	1980	1991	2001
Počet domů											
Nový Ples	60	60	72	73	85	102	102	99	94	110	114

Z tabulky je patrné, že počet obyvatel v obci kulminoval koncem 19. století. Od té doby počet obyvatel postupně klesá. Za posledních 10 let se počet obyvatel výrazně zvýšil. Zatímco počet obyvatel začal na počátku tohoto století klesat, počet domů postupně vzrůstá. To svědčí o narůstajících nárocích na bydlení. Znamená to pochopitelně, že klesá počet obyvatel na 1 dům, což souvisí mimo jiné se zmenšujícími se domácnostmi.

Koncem roku 2018 ve věku 0-14 bylo 57 osob, ve věku 15-64 217 osob a ve věku nad 65 let 72 osob. Index stáří v obci je 89 (počet osob ve věku 65 let a více na 100 dětí ve věku do 14 let), což je lepší průměr.

V roce 2011 z celkového počtu obyvatel bylo ekonomicky aktivních obyvatel 127. V zemědělství, lesnictví a rybolovu pracovalo 18 osob, v průmyslu 38 osob, ve stavebnictví 8 osob, v obchodu a opravárenství 21 osob, dopravě a telekomunikacích 8 osoby. Za prací vyjíždí z obce 90 osob. Ve věkové skladbě obyvatel obce se projevuje klasický problém většiny malých venkovských obcí, a to je postupné stárnutí obyvatelstva. Předproduktivní skupina obyvatel 0-14 let představuje pouze 18,2 % (ideálně 25%). V poslední době díky nové výstavbě rodinných domů bude docházet ke zlepšení věkové skladby obyvatelstva.

Stav se během sledovaného období téměř nezměnil, za prací vyjíždí více než tři čtvrtiny ekonomicky aktivního obyvatelstva. Jsou to zejména lidé zaměstnaní v průmyslu a ve službách. Cílem vyjížděky je zejména Jaroměř, Hradec Králové.

Tabulka č.3

1	Počet obyvatel	338 [3]
1	Přirozený přírůstek	-1 [4]
1	Saldo migrace	-4 [4]
2	Podíl obyvatel ve věku 0 - 14 let na celkovém počtu obyvatel (%)	18,6 [3]
2	Počet obyvatel ve věku 0 – 14 let	63 [3]
3	Podíl obyvatel ve věku 65 let a více na celkovém počtu obyvatel (%)	17,5 [3]
3	Počet obyvatel ve věku 65 let a více	59 [3]
6	Počet částí obce	1 [3]
8	Míra nezaměstnanosti - dosažitelní (%)	11,8 [3]
8	Počet uchazečů o zaměstnání - dosažitelní	15 [3]
8	Počet uchazečů o zaměstnání	16 [3]
8	Počet uchazečů – absolventů	1 [3]
8	Počet uchazečů - evidence nad 12 měsíců	5 [3]
11	Počet dokončených bytů	1 [4]
11	Počet dokončených bytů v rodinných domech	1 [4]
17	Počet hromadných ubytovacích zařízení celkem	- [3]
18	Počet lázeňských léčeben	- [3]

Tab. č.4

Sledovaný jev		2011	
Kód obce		574295	
4	Podíl osob starších 14 let bez vzdělání a s nejvyšším dokončeným základním vzděláním (%)	21,6	
5	Podíl osob starších 14 let s dokončeným vysokoškolským vzděláním (%)	7,6	
7	Podíl ekonomicky aktivních v priméru (%)	5,1	
7	Podíl ekonomicky aktivních v sekundéru (%)	30,8	
9	Vyjíždějící do zaměstnání mimo obec [2]	46	
9	Vyjíždějící do škol mimo obec [2]	37	
10	Dojíždějící do zaměstnání do obce [2]	38	
10	Dojíždějící do škol do obce [2]	-	
12	Podíl neobydlených bytů z celkového počtu bytů (%)	23,1	
13	Počet trvale obydlených domů	92	
13	Počet trvale obydlených bytů (TOB)	113	
13	z toho podle druhu domu	podíl v rodinných domech (%)	86,7
13	z toho podle doby výstavby	podíl postavených do roku 1945 (%)	30,0
		podíl postavených mezi roky 1946 - 1990 (%)	58,0
		podíl postavených mezi roky 1991 - 2001 (%)	11,0
16	Počet bytů sloužících k rekreaci v neobydlených domech	24	
19	Podíl obyvatel v TOB zásobovaných pitnou vodou z vodovodu (%)	99,6	
20	Podíl obyvatel v TOB s plynem zavedeným do bytu (%)	66,4	
21	Podíl obyvatel v TOB napojených na kanalizaci (%)	-	
37	Počet obyvatel v trvale obydlených bytech	283	
	z toho	zásobovaných pitnou vodou z vodovodu	282
		s plynem zavedeným do bytu	188
		napojených na kanalizaci	-

Tab. č.5 Domovní a bytový fond

Období výstavby	Do roku 1919	1920-1945	1946-1980	1981-2011
Trvale obydlené domy (TOB)	25	23	52	24

Tab. č.6 Hospodářská činnost

Počet podnikatelských subjektů celkem		45 [2]
podle převažující činnosti	Zemědělství, lesnictví, rybolov	3 [2]
	Průmysl	9 [2]
	Stavebnictví	6 [2]
	Doprava a spoje	- [2]
	Obchod, prodej a opravy motorových vozidel a spotřebního zboží a pohostinství	15 [2]
	Ostatní obchodní služby	7 [2]
	Veřejná správa, obrana, povinné sociální pojištění	1 [2]
	Školství a zdravotnictví	2 [2]
	Ostatní veřejné, sociální a osobní služby	2 [2]
	podle právní formy	Státní organizace
Akciové společnosti		- [2]
Obchodní společnosti		- [2]
Družstevní organizace		- [2]
Finanční podniky		- [2]
Živnostníci		39 [2]
Samostatně hospodařící rolníci		- [2]
Svobodná povolání		1 [2]
Zemědělští podnikatelé		1 [2]
Ostatní právní formy		4 [2]

9.3.URBANISTICKÁ KONCEPCE

Zachována bude stávající urbanistická koncepce. Nová výstavba bude tvořena samostatně stojícími RD a objekty, respektován bude architektonický charakter tradiční zástavby (tím se rozumí tradiční zástavba v daném místě – vztažená k objemu a měřítku zástavby, tvarům střech, hladině zástavby apod). Preferuje se tradiční vesnická zástavba s přízemními objekty výrazně obdélníkového půdorysu orientovaného štitem k ulici s podkrovím, se sedlovou střechou o sklonu 38 – 45 stupňů. Pod tradiční zástavbou si nelze představit sruby, mobilheimy apod.

Odůvodnění změn v rozdílném způsobu využití území proti stávajícímu ÚPO:

V rámci návrhu územního plánu došlo k některým úpravám využití ploch s rozdílným způsobem využití proti původního ÚPO z následujících důvodů:

- pro řešené území jsou vydány nové digitální mapy katastrů, což způsobilo úpravu hranic ploch s rozdílným způsobem využití
- nové vymezení hranice zastavěného území (ZÚ) dle (§2, odst.1 písm.d a §58 odst. 1) a 2) SZ)

- zastavění původně vymezených zastavitelných ploch – nová stabilizovaná území
- některé pozemky vymezené jako zemědělská půda v zastavěném území jsou dnes využívány jako obytné zahrady, oplocené zahrady u bytových objektů a nyní jsou vymezeny jako stabilizované plochy určené pro bydlení
- vymezení ploch s rozdílným způsobem využití dle metodiky MINIS, původní typy funkčních ploch jsou nahrazeny novými podobnými plochami s rozdílným způsobem využití
- prověření skutečného využívání staveb dle katastru nemovitostí

Bydlení:

Pro rozvoj bydlení jsou navrženy plochy na okraji zastavěného území, neboť uvnitř zastavěného území nejsou žádné výraznější volné nezastavitelné plochy. Rozvojové plochy mimo zastavěné území jsou navrženy tak, aby přímo navazovaly na zastavěné území, využívaly proluky mezi zastavěným územím, došlo k zarovnání hranic zastavěného území a byly dobře dopravně a z hlediska technické infrastruktury přístupné. Vzhledem k velikosti obce nejsou navrhovány varianty rozvoje obce. Navržené plochy umožňují rozvoj obce v delším časovém úseku (cca 10 -15 let)). Z pohledu zachování krajinného rázu při výstavbě rodinných domů při respektování typického architektonického a hmotového uspořádání stávající venkovské zástavby by nemělo docházet k porušení tohoto rázu. V lokalitách určených pro bydlení se předpokládá zejména výstavba rodinných domů, objektů přízemních s obytným podkrovím, převážně se šikmou střechou. Pro bydlení je navrženo 5 zastavitelných ploch o celkové výměře 7,13 ha (cca 40 RD). V rámci plochy Z4 a Z5 jsou vymezeny plochy pro dopravní obslužnost lokalit, komunikace v rámci plochy Z5 je vymezena dle dohody s majiteli pozemků.

Výroba:

Podnikatelské aktivity jsou v území zastoupeny pouze zemědělskou výrobou a drobnou výrobou se skladováním. Stávající zemědělský areál sloužící i nezemědělské výrobě je ponechán.

Zdůvodnění návrhu:

Plocha areálu bude oddělena od stávající obytné zástavby plochou zeleně soukromé a vyhrazené. Pro drobnou a řemeslnou výrobu je navržena jedna plocha o výměře 2,27 ha.

Občanská vybavenost:

Stávající občanské vybavení je možno v obci považovat za přiměřené velikosti obce a nepředpokládá se výrazný rozvoj v této oblasti. Malé komerční objekty občanské vybavenosti je možné situovat do stávající a navržené obytné zástavby.

Zdůvodnění návrhu:

Pro občanskou vybavenost nejsou vymezeny žádné nové plochy.

Rekreace, sport:

V současné době je rekreace omezena na rekreační využívání chalup a rekreačních objektů. S rozvojem rekreace se neuvažuje, výjimkou je využívání stávající objektů pro rekreaci či stavba rekreačních domů v zastavitelných plochách.

Zdůvodnění návrhu:

Pro rekreaci nejsou vymezeny nové zastavitelné plochy.

Zeleň:

Stávající plochy veřejné zeleně se nacházejí především v centrální části podél hlavní silnice. Samostatné rozvojové plochy pro veřejnou zeleně nejsou navrhovány.

V obci najdeme celou řadu kvalitních vzrostlých soliterních stromů, které jsou součástí uličního parteru. Významnou složkou vnitrosídelní zeleně jsou i plochy zahrad a vyhrazené zeleně, které mají významnou úlohu především na okrajích sídla, kde vytvářejí přechod mezi urbanizovaným územím a volnou krajinou.

Zdůvodnění návrhu:

Izolační a ochranná zeleně je navržen pás na okraji výrobního areálu směrem k obytné zástavbě.

V rámci zastavitelných ploch **Z4 a Z5** jsou vymezeny plochy pro veřejná prostranství, neboť výměra lokalit přesahuje 2 ha.

9. 4. OCHRANA KULTURNÍCH, HISTORICKÝCH A PŘÍRODNÍCH HODNOT ÚZEMÍ

KULTURNÍ HODNOTY

Starobylá ves Ples, jejíž střední část byla vykoupena a rozbořena za účelem výstavby pozdně barokní vojenské pevnosti Ples, od r.1793 nazývané Josefov.

Pro část staropleských poddaných na vykácených pasekách lesních revírů zvaných Esterházy a Gotheim v západní polovině lesa Rasošky byly založeny nové osady Nový Ples a Rasošky. Asi 48 hospodářům, majitelům zrušených usedlostí, domů a pozemků bývalého Plesu byla zde přidělena nová stavební místa a pole. Všechny tyto vesnice patřily ke komornímu panství Smiřice - Hořiněves. V letech 1848-85 tvořily katastrální a místní politickou obec tři osady Starý Ples, Nový Ples a Rasošky se skupinou domů v dolním Plese. V roce 1879 podali osadníci těchto osad žádost o rozdělení a osamostatnění obcí. V roce 1885 byla politická a katastrální obec Ples rozdělena na tři samostatné obce.

Název Ples vycházel z místního jména Plesov, což znamená kraj Plesovo, t.j. páni z Plesu, též Plesů Heřmanských ze Sloupna.

Původní ves Ples se poprvé písemně připomíná k 23.4.1186 v listině, která u historiků vzbuzuje pochybnost. Ves se utvořila na levém břehu řeky Metuje a Labe a Jasenského potoka. Ples byl značně protáhlý s rozptýlenou zástavbou a měl charakter vsi říční. Původní jádro vsi je třeba hledat v místech bývalého farního kostela sv.Jiljí a dvou tvrzí.

Vybudování pevnosti Josefov byla vyvolána nepříznivým výsledkem slezských válek a sedmileté války, kdy v důsledku porážky Rakouska militaristickým Pruskem musela se rakouská monarchie vzdát značné části Slezska a Kladska, které připadly Prusku. 3.října 1780 Josef II. položil základní kámen pevnosti.

Pro obec Nový Ples a Starý Ples byla společná škola ve Starém Plese. V roce 1850 měly spojené obce Starý, Nový Ples, Dolní Ples a Rasošky 1 148 obyvatel. V roce 1862 vojenští zeměměřiči nechali zbudovat vojenskou triangulační základnu u Josefova tvořenou třemi body-polygony. Jeden z pylonů je mezi Novým a Starým Plesem. V roce 1862-73 jednali zástupci obcí Starý a Nový Ples, Rasošky o postavení nové školy. Škola byla vybudována na západní straně Starého Plesu.

V řešeném území nejsou evidovány žádné nemovité kulturní památky. Do severní části řešeného území zasahuje ochranné pásmo městské památkové rezervace Josefov, vedené v ÚSKP pod rejstříkovým číslem 3205 (*celek historické kulturní krajiny Jaroměř – Josefov, zmiňovaný k záchraně výrazných urbanisticko architektonických hodnot památkové rezervace*

areálu bývalé vojenské pevnosti Josefov z let 1780 – 1789, který byl opuštěný, převážně nevyužívaný, v zanedbaném stavu a v současnosti postupně ožívá novou náplní).

ARCHEOLOGICKÉ PAMÁTKY

Celé správní území obce je územím s archeologickými nálezy s prokázaným výskytem archeologického dědictví. Na území s archeologickými nálezy mají stavebníci uloženou dle zákona o státní památkové péči, v platném znění, oznamovací povinnost k záměru stavební činnosti a to Archeologickému ústavu Akademii věd ČR, v.v.i.

OCHRANA PŘÍRODY A KRAJINY

V řešeném území se dle zákona 114/92 Sb., o ochraně přírody a krajiny, v platném znění, nenacházejí chráněná území, nejsou zde vyhlášeny žádné památné stromy (PS). Zájmové území není součástí ani nezasahuje do žádné ptačí oblasti ve smyslu ust. § 45e zák. č. 218/2004 Sb.

V území se vyskytují VKP vyplývající ze zákona 114/92 sb., §4 odst.2 - údolní nivy, mokřady, rybníky, lesy apod.

Krajinný ráz, kterým je zejména přírodní, kulturní a historická charakteristika určitého místa či oblasti, je chráněn před činností, snižující jeho estetickou a přírodní hodnotu. Zásahy do krajinného rázu, zejména umístování a povolování staveb, mohou být prováděny pouze s ohledem na zachování významných krajinných prvků, zvláště chráněných území, kulturních dominant krajiny, harmonické měřítko a vztahy v krajině.

Zásady územního rozvoje Královéhradeckého kraje vymezují pro zachování a rozvoj hodnot vzniklých spolupůsobením přírodních a lidských vlivů, jejichž výsledkem je jedinečný krajinný ráz, oblasti a podoblasti oblasti krajinného rázu.

Dle kap. **f) Vymezení cílových charakteristik krajiny**, pro zachování a rozvoj hodnot vzniklých spolupůsobením přírodních a lidských vlivů, jejichž výsledkem je jedinečný krajinný ráz, je provedeno začlenění řešeného území do následující **oblasti**: oblast krajinného rázu 9 - Opocensko, krajina lesozemědělská a zemědělská

Zásady územního rozvoje Královéhradeckého kraje stanovují pro celé území kraje z důvodu zachování charakteristických rysů jednotlivých oblastí se shodným typem krajiny tyto obecné zásady:

- Zemědělskou krajinu členit (ale neuzavírat) rozptýlenou zelení, umožňující průhledy krajinou pro zvýraznění její hloubky nebo různých dominant.

- Nevytvářet nová urbanizovaná území.

Navrhovaná opatření a zásady:

- umístování výškových staveb (např. elektrické vedení VN, komíny, vysílače apod.) nebo staveb s velkým záborem plochy a záměrů s výrazným působením na okolní krajinu, je možné při zachování harmonického měřítko krajiny a charakteristických znaků dochované hodnoty krajinného rázu

- minimalizovat umístování dominantních technických prvků a jiných objektů, v nezbytných případech je umístovat mimo významné vrcholy a pohledové horizonty, tak aby nebyla narušena dochovaná hodnota krajinného rázu

- v případě nové výstavby na pohledově exponovaných hřebenech, horizontech a svazích, zejména ve vyšších polohách, vyhodnotit dopad na siluetu krajiny v dálkových pohledech

- terénní úpravy podřídit přirozené modelaci terénu

- usilovat o minimalizaci terénních úprav velkého rozsahu
- při umisťování staveb respektovat harmonické měřítko krajiny včetně měřítka zástavby
 - rozvodná energetická a telekomunikační vedení v zastavěných částech obcí umisťovat pod zem, nové nadzemní vedení lze realizovat v případech, kdy nebude narušeno harmonické měřítko krajiny
 - chránit prostupnost krajiny, chránit krajinu před vznikem migračních bariér
 - zlepšovat estetický obraz sídel v krajině s jeho narušenými hodnotami, zejména okraje sídel na přechodu do krajiny, např. výsadbou krycí zeleně
 - zachovat a podporovat členění krajiny přírodními prostorovými předěly, lesy, remízy, porosty dřevin, alejemi, mezemi a doprovodnými dřevinami vodních toků
 - chránit soliterní stromy, skupiny stromů, sady, aleje v krajině i v sídlech
 - chránit nezastavěné údolní nivy před urbanizací
 - zalesnění zemědělských ploch je možné v převážně zemědělských částech krajiny při použití stanovištně původních druhů dřevin, zejména jako náhradu v minulosti odstraněné zeleně

GEOMORFOLOGIE

Dle zeměpisného lexikonu ČR je zájmové území zařazeno následovně:

provincie: Česká vysočina
 soustava: Česká tabule
 podsoustava: Východočeská tabule
 celek: Orlická tabule
 podcelek: Úpsko-metujská tabule
 okrsek: Novoměstská tabule

Jedná se o plochou pahorkatinu v povodí Labe (okrajově Metuje) na slínovcích, jílovcích a spongilitech spodního a středního turonu, se slabě rozčleněným erozně akumulacním reliéfem pleistocenních říčních teras a údolních niv a svědeckých plošin a hřbetů, v nadmořské výšce cca 250-280 m n.m.

FYTOGEOGRAFIE

Dle rekonstrukční geobotanické mapy (Mikyška a kol.68) mají v řešeném území přirozené zastoupení acidofilní doubravy sv. Quercion robori-petraeae. V jižní části jsou zastoupeny poměrně velké plochy ojedíněle se vyskytujícími bezkolencových březových doubrav a rašelinných březin sv. Betulo-Quercetum molinietosum , Betulion pubescentis.

V širokých nivách vodotečí jsou klimaxovými společenstvy luhy a olšiny sv. Alno-Padion. Dle regionálně fytogeografického členění (BÚ ČSAV) je zájmové území součástí termofytika (České termofytikum), fytogeografického okres 15-Východní Polabí, podokres a - Jaroměřské Polabí. Zastoupen 1.(dubový) a 2.(bukodubový) vegetační stupeň.

KLIMATOLOGIE

Území leží v mírně teplé oblasti, okrsku MT 11.

Klimatické charakteristiky:

počet letních dnů	40-50
počet dnů s prům. teplotou 10 C a více	140-160
počet mrazových dnů	110-130
počet ledových dnů	30-40
průměrná teplota v lednu	-2 - -3

průměrná teplota v červenci	17-18
průměrný počet dnů se srážkami +1mm	90-100
srážkový úhrn za vegetační období	350-400
srážkový úhrn v zimním období	200-250
počet dnů se sněhovou pokrývkou	50-60
počet dnů zamračených	120-150
počet dnů jasných	40-50

HYDROLOGIE

Území náleží do povodí Labe, severní část do povodí Metuje.

Je odvodňováno levostranným přítokem Labe - Novopleským potokem, pramenícím jižně obce, procházejícím v upraveném korytu severozápadním směrem a ústícím do Labe ve Vodním Plesu. Jižní zalesněná část katastru obce je odvodňována drobnými přítoky Smržovského potoka, ústícího do Labe ve Smiřicích.

V území je hustá síť odvodňovacích kanálů, zejména na pozemcích směrem na Rasošky. Na severním okraji intravilánu obce jsou umístěny vodní zdroje.

Celé zájmové území náleží do CHOPAV Východočeská křída (jižní hranici tvoří v zájmovém území hranice okresu a silnice Nový Ples-Libřice).

RADONOVÉ RIZIKO

Radonové riziko je jedním z faktorů ovlivňujících hygienickou kvalitu životního prostředí. Kritérium radonového rizika je uplatňováno především v rámci posouzení hygienické kvality bydlení. Prvotní stanovení rizikovosti ploch uvádějí prognózní mapy radonového rizika 1 : 200 000 (ÚÚG, 1990) nebo mapy měřítka 1 : 50 000 České geologické služby, v nichž je pravděpodobný stupeň rizika odhadován na základě typů a propustnosti geologického podloží i některých dalších faktorů.

Z hlediska radonového rizika náleží převážná část území ORP Jaroměř ke střednímu (2.) stupni rizika. Uvedené orientační stanovení rizika radonového rizika znečištění může být zpřesněno měřením radiační zátěže určitého pozemku, domu, bytu

ÚZEMNÍ SYSTÉM EKOLOGICKÉ STABILITY

Na tyto regionální prvky navazují lokální prvky. Kromě BC a BK byly vymezeny interakční prvky v podobě polních cest, mezi a svodnic, jejichž zabezpečení spočívá v alespoň jednostranném liniovém ozelenění, které je nutné opět řešit individuálně dle projektu.

Nadregionální a regionální prvky ÚSES jsou upřesněny na základě **Plánu nadregionálního a regionálního územního systému ekologické stability pro území Královéhradeckého kraje (AGERIS, rok 2009)**, který aktualizoval koncepční vymezení nadregionální a regionální úrovně územního systému ekologické stability (ÚSES) na území Královéhradeckého kraje. Cílem díla bylo vytvoření jednotného a aktuálního podkladu pro rozhodování na úseku ochrany přírody a krajiny, využitelného zároveň ve smyslu ust. § 30 odst. 1 zákona č. 183/2006 Sb., o územním plánování a stavebním řádu (stavební zákon), jako výchozí podklad ÚSES (územní studie) pro územně plánovací dokumentaci kraje (Zásady územního rozvoje) i obcí (územní plány).

Regionální a lokální prvky ÚSES jsou upřesněny dle **Plánu místního ÚSES ORP Jaroměř, zpracovaného Městským úřadem Jaroměř**, odborem životního prostředí jehož zpracovatelem je společnost GEO Vision, s.r.o.

V rámci ÚP byly jednotlivé prvky ÚSES dovymezeny a dopřesněny, a to na základě vstupních dat z různých zdrojů a vlastních terénních průzkumů. Vstupní data byla převzata z platného ÚPO, z dat poskytnutých pořizovatelem.

Do řešeného území zasahuje regionální biokoridor RK H053, na němž je vymezeno regionální biocentrum Novopleské RC H089. Regionální biokoridor RK H089-H052/01 je vymezen mimo řešené území. Na tyto regionální prvky navazují lokální prvky. Převážná část regionálních a lokálních prvků SES je funkční. Realizace prvků ÚSES se předpokládá v souvislosti s komplexními pozemkovými úpravami po vyřešení majetkových vztahů k půdě.

RBC H089 (Novopleské)

Rozloha: 42,7 ha v řešeném území

Popis: lokální biocentrum, funkční les

Cílová společenstva: lesní

Návrh opatření: respektovat původní dřeviny

Návrh managementu: 2- dílčí opatření, úprava dřevinné skladby v rámci zpracování LHP, v krátkodobém horizontu podle SLT a v dlouhodobém horizontu dle STG.

RK H053

Délka: 2 300 m v řešeném území

Popis: regionální biokoridor mezi RC H089 a RC H091 podél jihovýchodní katastrální hranice Rasošským lesem. LK prochází částečně podél vodoteče. Biokoridor je funkční. Na biokoridoru jsou vložena lokální biocentra.

Cílová společenstva: lesní

Návrh opatření: zatravněný pás s doprovodným břehovým porostem tekoucích vod, posilovat zastoupení přirozených druhů dřevin. Celková šířka LK cca 20m.

Návrh managementu: 2- dílčí opatření, úprava dřevinné skladby v rámci zpracování LHP, v krátkodobém horizontu podle SLT a v dlouhodobém horizontu dle STG.

LK H089-JA032 (LK 25)

Délka: 550 m v řešeném území

Popis: Lokální biokoridor spojuje RC H089, LK prochází po okraji Novopleského lesa. Biokoridor je funkční.

Cílová společenstva: lesní

Návrh opatření: posilovat zastoupení přirozených druhů dřevin. Celková šířka LK je min. 20m.

Návrh managementu: 2- dílčí opatření, úprava dřevinné skladby v rámci zpracování LHP, v krátkodobém horizontu podle SLT a v dlouhodobém horizontu dle STG.

LC H053/04 U kapličky (LC 77 - Rasošský les)

Rozloha: 6,39 ha v řešeném území

Popis: lokální biocentrum na jihozápadním okraji území vložené na RK H053, funkční les

Cílová společenstva: lesní

Návrh opatření: respektovat původní dřeviny

Návrh managementu: 2- dílčí opatření, úprava dřevinné skladby v rámci zpracování LHP, v krátkodobém horizontu podle SLT a v dlouhodobém horizontu dle STG.

LC H053/05 U Baliharů**Rozloha:** 10,43 ha v řešeném území**Popis:** lokální biocentrum na jihozápadním okraji území vložené na RK H053, funkční les**Cílová společenstva:** lesní**Návrh opatření:** respektovat původní dřeviny**Návrh managementu:** 2- dílčí opatření, úprava dřevinné skladby v rámci zpracování LHP, v krátkodobém horizontu podle SLT a v dlouhodobém horizontu dle STG.**LC H053/06 Rasošský les****Rozloha:** 7,48 ha v řešeném území**Popis:** lokální biocentrum ve střední části území vložené na RK H053, funkční les**Cílová společenstva:** lesní**Návrh opatření:** respektovat původní dřeviny**Návrh managementu:** 2- dílčí opatření, úprava dřevinné skladby v rámci zpracování LHP, v krátkodobém horizontu podle SLT a v dlouhodobém horizontu dle STG.**Vyhodnocení koeficientu ekologické stability (KES)****Současný stav KES = 1,62****1,0 < KES ≤ 3,00** vcelku vyvážená krajina, v níž jsou technické objekty relativně v souladu s dochovanými přírodními strukturami, důsledek je i nižší potřeba energo – materiálových vkladů.**Vysvětlivky:**

K – nadregionální prvek

R – regionální prvek

L – lokální prvek

F – funkční prvek

N – částečně funkční – k vymezení

OCHRANA NEROSTNÝCH SUROVIN

V řešeném území nejsou evidovány CHLÚ, ložiska výhradní plocha, sesuvná a poddolovaná území či dobývací prostory

9.5. KONCEPCE DOPRAVNÍ A TECHNICKÉ INFRASTRUKTURY**9.5.1. DOPRAVA:**

V širším zájmovém území je zastoupena doprava silniční, letecká, cyklistická a pěší.

Dopravně nejvýznamnější silnicí je silnice **II/299 Třebechovice p. Orebem – Jaroměř - Dvůr Králové n.L.**, která prochází celou obcí ve směru J-S. Ve středu obce je na tuto komunikaci napojena silnice **III.třídy č. 2996 - Nový Ples - Rasošky**. Při severním okraji katastru prochází silnice **III.třídy č. 30815 Josefov - Jásenná**.

V prostoru Jaroměře a Josefova je vymezen koridor pro přeložení silnice II/299 do prostoru Semonice (DS27) s novým napojením na dnešní silnici I/33 s následným vedením východním směrem jižně od Josefova.

Všechny silnice mají živičný kryt. Protože většina silnic je v obci obestavěna, je šířka zpevnění i volná šířka silnice proměnná a neodpovídá ani kategorii S7,5 dle ČSN 736101, případně kategorii MS9 dle ČSN 736110. Vozovky silnic jsou vesměs odvodněny pouze do příkopů, případně do okolní zeleně. Na silnicích jsou z malé části vybudovány chodníky pro pěší.

Na silnice jsou napojeny místní komunikace, které zajišťují přístup k okolní zástavbě. Na místních komunikacích je smíšený provoz, jedná se o cesty šířky od 3,5 do 6 m, které mají převážně živičný kryt.

Pro dopravní infrastrukturu jsou navrženy tři plochy o celkové výměře 1,24 ha.

Na silnici II/299 bylo od roku 1973 prováděno sčítání dopravy, sčítací úsek je u obce Nový Ples a má číslo 5-3339

Tabulka sčítání ŘSD Praha intenzity ve voz/24 hod.

Silnice II/299, místo stanoviště a číslo sčítacího úseku 5-3339

Rok	2000	2005	2010
T-těžká a motorová vozidla	868	524	495
O-osobní a dodávková vozidla	1864	1561	1805
M-jednostopá motorová vozidla	56	23	28
S - souhrn	2788	2108	2328

Z tabulky je zřejmé, že intenzita dopravy od roku 2000 mírně klesá zejména u těžkých vozidel. Dle kategorizace silniční sítě se ve výhledu předpokládá kategorie S 7,5/80. Tomu odpovídá v zastavěném území kategorie MO 8/40.

Hromadná doprava

Hromadná doprava osob je zajišťována v řešeném území autobusovými linkami ORLOBUS a.s. a Veloia Transport Východní Čechy a.s. Autobusové linky č. 640 042 a 610 180 vedou po silnicích II. a III. třídy. Zastávka je ve středu obce na silnici II. třídy a u myslivny.

Pěší a cyklistická doprava

Podél silnice II. třídy jsou oboustranné chodníky. Na místních komunikacích chodníky většinou nejsou. Mimo obec existují zpevněné cesty pro pěší k zajištění přístupu do okolní krajiny. Cyklistická doprava je spojená s dopravou silniční. Po severním okraji území prochází cyklotrasa 4034.

Pro výstavbu cyklostezky spojující Nový Ples a Josefov je navržena cyklostezka ve dvou trasách s tím, že zatím není rozhodnuto o trase. Cyklostezka (lokality Z8) bude umístěna na min. vzdálenosti 4 m od koryta vodního toku Novopleský potok.

Doprava v klidu

Protože se jedná o zástavbu především RD je odstavování vozidel zajišťováno v garážích a na vlastních pozemcích. Pro parkování vozidel uvnitř výrobních a komerčních areálů jsou parkoviště na rozšířené zpevněné ploše v dostatečném počtu. U nově navržených ploch pro výstavbu objektů občanské vybavenosti, drobné výroby, služeb bude parkování zajištěno uvnitř ploch na vlastním pozemku investora.

Dopravní zařízení

Čerpací stanice v řešeném území není. Nejbližší čerpací stanice je v Jaroměři.

Letecká doprava

Na severním okraji řešeného území se nachází civilní sportovně rekreační letiště Aeroklubu Jaroměř, občanské sdružení. Řešené území se nachází v OP veřejného vnitrostátního letiště Jaroměř, a to konkrétně v OP s výškovým omezením staveb, v OP proti nebezpečným a klamavým světlům, v OP s omezením staveb vzdušných vedení VN a VVn a ve vnitřním ornitologickém OP. Navržena je plocha pro rozšíření zázemí letiště (Z10).

Tato ochranná pásma bylo vyhlášena Úřadem pro civilní letectví dne 2.2.2022 pod č.j. 526-22-701.

9.5.2. VODNÍ HOSPODÁŘSTVÍ

VODOVOD

Současný stav

Nový Ples je zásoben pitnou vodou z vodovodu Nový Ples, který je napojen od roku 1998 na skupinový vodovod Jaroměř. Vlastníkem vodovodu je Obec Nový Ples, provozovatelem je společnost Městské vodovody a kanalizace Jaroměř s.r.o. Vodovod je zaveden do všech částí sídelní jednotky a zásobuje pitnou vodou obyvatele a ostatní odběratele v obci. Vodovod byl uveden do provozu v roce 1998.

Počet zásobovaných trvale bydlících obyvatel: 200

Počet zásobovaných rekreatantů: 15

Počet přípojek: 87

Vodovod Nový Ples je zásoben pitnou vodou z vodojemu Nový Ples 60 m³, přes věžový vodojem Josefov 200 m³ s d.v. 294,0 m n. m., ze kterého je voda dopravena výtlačným příváděcím řadem z Jaroměře – Josefova. Z vodojemu je voda dopravena zásobním řadem do obce a ke spotřebiteli rozvodními řady. Ve vodojemu Nový Ples je max. hladina vody 325,80 m, minimální hladina 322,50m.

Obyvatelé a rekreatanti nenapojení na veřejný vodovod (celkem asi o 85 trvale bydlících obyvatel a 52 rekreatantů) jsou zásobeni pitnou vodou ze 17 domovních studní převážně z betonových skružiček, ojediněle roubených kamenem, o průměru 1000–1200 mm a hloubce 3–6 m. Využívána je zvodeň přípovrchového rozpojení puklin šedých slínovců a vápnitých jílovců spodně-středně turonských prachovců bělohorského souvrství, ale i kvartérní zvodeň ve spraších a sprašových hlínách v rámci hydrogeologického rajónu 425 Hořicko-miletínská křída.

Množství vody v jímacích objektech je pro stávající i výhledový počet obyvatel dostatečné.

V surové vodě bylo zaznamenáno překročení limitů obsahu železa, dusičnanů a mikrobiologického znečištění. Voda dodávaná do Nového Plesu je již hygienicky upravená v Jaroměři, její kvalita je tedy v souladu s vyhláškou MZdr č. 376/2000 Sb., kterou se stanoví požadavky na pitnou vodu a rozsah a četnost její kontroly, která nabyla účinnosti dne 1.1.2001.

Řešené území se nachází v pásmu hygienické ochrany 2. stupně, vnější, určeném pro ochranu zdrojů podzemních vod, využívaných pro zásobování obyvatelstva pitnou vodou z Východočeské křídly, stanoveném rozhodnutím Okresního úřadu v Náchodě, referátu ŽP a zemědělství, pod č.j. Vod)5293/92-Z ze dne 23. února 1993.

Nouzové zásobování

V případě havárie na některém z jímacích objektů skupinového vodovodu Jaroměř bude nouzové zásobování připojených obyvatel zajišťováno ostatními nepoškozenými zdroji. V případě větších poruch nebo havárií na vodovodním systému bude nouzové zásobování připojených obyvatel zajištěno z nejbližšího místa s fungující dodávkou pitné vody, nebo lze vodu dovážet cisternami z vrtu J-1 Starý Ples (dovozová vzdálenost 5 km). V obou případech budou pro nouzové zásobování využívány i domovní studny, pokud v nich bude zdravotně nezávadná voda, a to i v omezené kapacitě.

Navrhované řešení

Navržené lokality se nachují v dosahu veřejného vodovodu a je možné budoucí stavební pozemky napojit na veřejný vodovod prodloužením stávající vodovodních řadů či přípojkami.

KANALIZACE:

Současný stav

Nový Ples měla v minulosti vybudovanou částečnou jednotnou kanalizaci k odvádění splaškových i dešťových vod.

V současné době se dokončená nová kanalizace, která je tlakově napojena na stávající kanalizaci v Josefově a dále na ČOV Jaroměř. V obci jsou splaškové vody odváděny z objektů gravitační kanalizací do místa čerpací stanice (za hřbitovem) a dále výtlakem do Josefova.

Navrhované řešení

Navržené lokality se nachují v dosahu nové kanalizace a je možné budoucí stavební pozemky napojit na kanalizaci prodloužením stávající kanalizace či přípojkami.

Dešťové vody z RD budou akumulovány a následně využity, popřípadě vsakovány na pozemku, anebo, není-li žádný z těchto způsobů omezení odtoku srážkových vod možný nebo dostatečný, musí být srážkové vody zadržovány a řízeně odváděny do vodního toku nebo dešťové kanalizace. Návrhy vsakovacích zařízení a systémů odvádějících dešťové vody do vod povrchových budou řešeny v souladu s platnými předpisy a normami, které stanoví vhodné způsoby vsakování a případného předčištění dešťových vod pro jednotlivé typy ploch a znečištění.

VODNÍ TOKY

Zájmové území se nachází v základním povodí Labe, dílčím povodí Rasošského potoka. Vlastní zastavěné území odvodňuje Novopleský potok (IDVT10168585), který pramení nad obcí, protéká severozápadním, západním a vlévá do Labe. Dále územím prochází bezejmenný drobný vodní tok IDVT 10168586. Cyklostezka v lokalitě Z8 bude vzdálena min. 4 od koryta vodního toku Novopleského potoka. U lokalit Z2 a Z5a bude respektován manipulační pruh v šířce 6 m od břehové čáry.

Celé zájmové území náleží do CHOPAV Východočeská křída (jižní hranici tvoří v zájmovém území hranice okresu a silnice Nový Ples-Libřice).

9.5.3.ENERGETIKA

Zásobování elektrickou energií

Řešeným územím prochází vrchní vedení VN 470, ze kterého je odbočkou napájena TS č. 425 Nový Ples. Severně řešeného území prochází linka VN 363 a napájí obec Starý Ples. Obec je zásobována el. energií ze stožárové TSB 35/0.4 kV č.425 osazené transformátorem

250 kVA. Trafostanice je distribuční v majetku ČEZ a je umístěná v centru obce u rybníka jižně od střediska zemědělské výroby.

Z distribuční TSB 425 jsou provedeny tři distribuční vývody vrchní sítě po obci. Rozvody jsou vedeny převážně po dřevěných sloupech a dále po střešnicích a konzolách připojovaných objektů.

Další vývod vrchní sítě je pro středisko zemědělské výroby.

V obci je v současné době elektrická energie využívána převážně pro běžné domácí spotřebiče, pouze v malém počtu domácnostech je stupeň elektrizace "C", kdy je elektrická energie využívána pro topení.

V obci dosud není vyvíjena větší podnikatelská aktivita s nárokem na odběr elektrické energie z distribučního rozvodu, středisko zemědělské výroby je zásobováno samostatným vývodem z TS.

Navrhované řešení:

Pro pokrytí běžných nároků na odběr el. energie ve stávající zástavbě je možné uvažovat s využitím stávajících rozvodů, v případě velmi vysokých nároku je třeba provést posílení trafostanice a posilující vývody zemním kabelem do místa spotřeby. Způsob řešení zásobování elektrickou energií jednotlivých lokalit bude v rámci ÚS nebo konkrétního projektového řešení konzultován s oddělením rozvoje sítí Hradec Králové.

Ochranná pásma

Zákon č. 458/2000 Sb. stanoví ochranná pásma nadzemního vedení jako souvislý prostor vymezený svislými rovinami vedenými po obou stranách vedení, ve vodorovné vzdálenosti měřeno kolmo na vedení, která činí od krajního vodiče 7 m (do 35kV včetně, 12 m (do 110 kV včetně), 15 m do 220 kV včetně, 20 m (do 400 kV včetně).

9.5.4. TELEKOMUNIKACE

V roce 1996 byla provedena celková obnova telekomunikační sítě provedená zemními úložnými kabelem. Obnovou je dotčeno celé zájmové území obce. Počítá se se 100% telefonizací bytových jednotek a současně pokrytím nároků podnikatelů. Kabelizací je řešena i ponecháním rezerv pro výhledovou výstavbu bytových jednotek zahrnutých v územním plánu. V převážné části obce kabelizace telekomunikační sítě.

Z důvodů vyhrazení místa pro položení telekomunikačních kabelů upozorňujeme na dodržování ČSN 736005- Prostorová úprava vedení technického vybavení.

V řešeném území nejsou uloženy žádné dálkové telekomunikační zařízení, procházejí zde elektronická komunikační zařízení.

Územím procházejí komunikační zařízení Ministerstva obrany ČR včetně ochranných pásem, tato zařízení jsou respektována.

9.5.5. PLYNOFIKACE

Řešené území je dnes plně plynofikováno. Přívodní větev je situována vpravo podél státní silnice Josefov - Nový Ples v souběhu s vodovodem a stávajícím telekomunikačním vedením. Potrubí je LPE D 90/D 63.

Místní odbočky z hlavního řadu jsou situovány v místních komunikacích a jsou provedeny v LPE D63 a D 50, provozní tlak je 0,3 MPa.

V obci Nový Ples je realizováno cca 97 ks přípojek.

Navrhované řešení:

Nové rozvojové plochy je možné napojit na STL plynovody.

9.6. NAKLÁDÁNÍ S ODPADY

V současné době je komunální odpad soustředován ve 110 l popelnicích, které jsou pravidelně vyváženy společností Marius Pedersen na skládku. Na tříděný odpad (plasty, sklo, papír) jsou rozmístěny velkobjemové kontejnery. Kontejnery mají stálá stanoviště. Ostatní domovní odpad není tříděn.

S vybudováním vlastní skládky v řešeném území se neuvažuje.

9.7. OCHRANA PŘED POVODNĚMI

V řešeném území není stanoveno záplavové území a k větším problémům v oblasti povodní v území nedochází.

9.8. KONCEPCE ŘEŠENÍ POŽÁRNÍ OCHRANY, POŽADAVKY Z HLEDISKA OCHRANY OBYVATELSTVA, OBRANY A BEZPEČNOSTI STÁTU

Zásobení požární vodou je zajištěno z vodovodní sítě s podzemními a nadzemními hydranty. V nových lokalitách budou budovány přednostně nadzemní hydranty v souladu s platnými vyhláškami a ČSN. V rámci nové výstavby v jednotlivých lokalitách budou zajištěny přístupové komunikace v souladu s platnými vyhláškami a ČSN.

Řešené území není ohroženo možným průchodem průlomové vlny vzniklé zvláštní povodní. Pro potřeby zón havarijního plánování není nutné vymezovat zvláštní plochy. Ukrytí obyvatelstva v důsledku mimořádné události je rozpracováno v Plánu ukrytí obyvatelstva, který je součástí Rozpracování krizového plánu Královéhradeckého kraje. Stálé úkryty na území obce nejsou, improvizované jsou plně v kompetenci OÚ Nový Ples. Evakuace - v případě mimořádných událostí, které ohrožují území obce, by se jednalo pouze o dočasné vymístění obyvatelstva z ohrožené oblasti. V případě evakuace je možné jako místo pro shromažďování využít plochy na návsi, sportovního areálu. Nouzové ubytování je možné v budově pohostinství. Materiál humanitární pomoci v případě vzniku závažné mimořádné události by byl realizován v součinnosti s MS ČČK a byl by uskladněn v objektu obecního úřadu. V těchto objektech by byl uskladněn i materiál CO. V obci je umístěna siréna zařazená do JSVV.

Na území obce se nenacházejí objekty uskladňující nebezpečné látky ani zařízení, u kterých by byla nutná ochrana před vlivy nebezpečných látek. Na území obce nejsou vymezeny prostory určené k dekontaminaci. Pro záchranné, likvidační a obnovovací práce pro odstranění nebo snížení škodlivých účinků kontaminace, vzniklých při mimořádných událostech je možné použít plochy kompostárny, sportovního areálu, výrobních areálů. Nouzové zásobování vodou a elektrickou energií je řešeno v Plánu nouzového přežití obyvatelstva.

Nouzové zásobení vodou pro přímou spotřebu bude řešeno v kombinaci s dodávkami balené vody a vody v cisternách.

V řešeném území se nachází vojenský objekt určený ke skladování specifického

majetku, jehož nežádoucí účinek může mít negativní vliv na nejbližší okolí. K omezení tohoto účinku je stanoveno vymezené území a připravuje se vyhlášení ochranného pásma, které omezí výstavbu obydlených budov, shromažďovacích míst, zvyšování provozu na místních komunikacích (lesních cestách) a velkoplošnou těžbu dřeva. Toto ochranné pásmo jednoznačně určuje nejmenší přípustné vzdálenosti mezi ohroženým místem (obydlené budovy, shromažďovací místa, veřejné komunikace) a potenciálně výbušným místem (jednotlivé sklady). vymezené území a budoucí ochranné pásmo vojenského objektu je tvořeno sloučením kružnic, jejichž poloměr je určen nejmenší vzdáleností mezi ohroženým místem a potenciálně výbušným místem. Vydání závazného stanoviska MO ČR podléhá veškerá výstavba a výsadba zeleně na tomto vymezeném území.

Do správního území zasahují vymezená území Ministerstva obrany:

- **ochranné pásmo objektu důležitého pro obranu státu (dle ustanovení § 175 odst. 1 zákona č. 183/2006 Sb., o územním plánování a stavebním řádu), které je nutno respektovat podle zákona č. 222/1999 Sb., o zajišťování obrany ČR.** V ochranném pásmu objektu důležitého pro obranu státu lze umístit a povolit stavbu jen na základě závazného stanoviska Ministerstva obrany – viz mapový podklad, ÚAP – jev 107.

Celé správní území obce se nachází ve vymezeném území Ministerstva obrany.

Ve správním území obce se nachází vymezené území Ministerstva obrany:

- **objekt důležitý pro obranu státu včetně zájmového území.** V tomto vymezeném území lze umístit a povolit stavbu jen na základě závazného stanoviska MO – viz. ÚAP – jev 107

Do správního území zasahují vymezená území Ministerstva obrany:

- **koridor RR směrů – zájmové území pro nadzemní stavby, které je nutno respektovat podle zákona č. 222/1999 Sb., o zajišťování obrany ČR a zákona č. 127/2005 Sb., o elektronických komunikacích.** V tomto vymezeném území lze umístit a povolit nadzemní výstavbu jen na základě závazného stanoviska Ministerstva obrany – ÚAP – jev 82a. V případě kolize může být výstavba omezena.

Ve správním území obce se nachází vymezené území Ministerstva obrany:

- **koridor podzemních sítí – zájmové území pro podzemní stavby a veškeré zemní práce, které je nutno respektovat podle zákona č. 222/1999 Sb., o zajišťování obrany ČR a zákona č. 127/2005 Sb., o elektronických komunikacích.** V tomto vymezeném území lze umístit a povolit veškerou výstavbu včetně zemních prací jen na základě závazného stanoviska Ministerstva obrany – ÚAP – jev 82a. V případě kolize může být výstavba omezena.

Na celém správním území je zájem Ministerstva obrany posuzován z hlediska povolování níže uvedených druhů staveb podle ustanovení § 175 zákona č. 183/2006 Sb., (dle ÚAP jev 119).

Na celém správním území lze umístit a povolit veškerou výstavbu včetně zemních prací jen na základě závazného stanoviska Ministerstva obrany:

- výstavba, rekonstrukce a opravy dálniční sítě, rychlostních komunikací, silnicí I., II. a III. třídy

- výstavba a rekonstrukce železničních tratí a jejich objektů
- výstavba a rekonstrukce letišť všech druhů, včetně zařízení
- výstavba vedení VVN a VN
- výstavba větrných elektráren
- výstavba radioelektronických zařízení (radiové, radiolokační, radionavigační, telemetrická) včetně anténních systémů a opěrných konstrukcí (např. základnové stanice)
- výstavba objektů a zařízení vysokých 30 m a více nad terénem
- výstavba vodních nádrží (přehrady, rybníky)
- výstavba objektů tvořících dominanty v území (např. rozhledny)

V řešeném území se nachází vymezené území MO – elektronické komunikace, jejich ochranná a zájmová území (ÚAP – jev 82a). Komunikační vedení je členěno na nadzemní vedení a podpovrchové vedení.

Nadzemní vedení

V řešeném území se nachází vymezené území MO nadzemního komunikačního vedení – komunikační vedení včetně ochranného pásma (ÚAP jev 82a). V území lze vydat územní rozhodnutí a povolit veškerou nadzemní výstavbu jen na základě závazného stanoviska MO.

9.9. LIMITY VYUŽITÍ ÚZEMÍ

V řešeném území existují tyto limity využití území, které je nutno respektovat:

a) ochranná pásma dopravních tras

- silnice II. a III. třídy – 15 m (dle zákona č. 13/1997 Sb. o pozemních komunikacích, ve znění zákona č. 347/2009 Sb.)

- ochranné pásmo letiště

b) elektro

Ochranná pásma stanovená do 1.1.1995 dle zákona 79/57Sb:

vrchní vedení:

-VN do 35kV včetně10m od krajního vodiče

-VN 35-110kV včetně 15m

-TS objekt 30m od oplocení či objektu

-TS stožárová 10m od oplocení či objektu

Ochranná pásma stanovená od 1.1.1995 dle zákona 222/94Sb a 458/2000Sb:

vrchní vedení volnými vodiči:

-VN nad 1kV do 35kV včetně7m od krajního vodiče

-VN 35-110kV včetně12m

vrchní vedení izolovanými vodiči:

-VN nad 1kV do 35kV včetně2m od krajního vodiče

Vrchní vedení NN do 1 kV nemá stanoveno ochranná pásma,

Kabelové vedení

- do 110kV včetně 1m od krajního kabelu
- objekt energetického zařízení 20m od oplocení či objektu
- TS stožárová 7m od oplocení či objektu
- TS kompaktní 2m od objektu
- TS vestavěná 1m od obestavění

c) vodovody a kanalizace - dle z.č. 274/2001 O vodovodech a kanalizacích jsou vymezena ochranná pásma vodorovnou vzdáleností od vnějšího líce stěny potrubí nebo kanalizační stoky na každou stranu

- u vodovodních řadů a kanalizačních stok do průměru 500 mm včetně, - 1,5 m,
- u vodovodních řadů a kanalizačních stok nad průměr 500 mm, - 2,5 m.

d) telekomunikační vedení – 1,5 m od krajního vedení

e) ochranné pásmo radioreléové trasy

f) vodní toky (dle zákona č.254/2001 Sb. ve znění z.č. 20/2003 Sb., ve znění pozdějších předpisů)

- 6 m od břehové hrany
- 8 m od břehové hrany pro významné vodní toky

g) ochranné pásmo Památkové rezervace Josefov u Jaroměře

h) ochranné pásmo lesa – 50 m

ch) CHOPAV Východočeská křída

i) OP komunikačního zařízení MO ČR

Ostatní omezující vlivy:

- kostra ekologické stability, navržená generelem ÚSES
- z hlediska využitelnosti území je limitem i kvalita zemědělské půdy – půdy třídy ochrany půdy I. a II. lze ze ZPF vyjmout jen výjimečně
- závlahy, resp.meliorace
- území archeologických nálezů
- OP Městské památkové rezervace Josefov

9.10. ODŮVODNĚNÍ VYMEZENÍ PLOCH S ROZDÍLNÝM ZPŮSOBEM VYUŽITÍ DLE §3, ODST. 4 VYHL. 501/2006 SB.

Plochy s rozdílným způsobem využití jsou stanoveny v souladu s vyhláškou č. 501/2006 Sb., o obecných požadavcích na využívání území. Územním plánem jsou tyto plochy podrobněji rozčleněny z důvodů potřeby podrobnějšího vyjádření regulace vzhledem k hodnotám řešeného území a jejich ochraně.

podrobnější členění ploch bydlení, na bydlení v rodinných domech – venkovské, smíšené obytné venkovské z důvodu rozdílného charakteru zástavby v území.

plochy občanského vybavení, na plochy občanského vybavení – komerční zařízení malá a střední, sportovní plochy, hřbitovy z důvodu jednoznačného vymezení ploch občanského vybavení

plochy výroby a skladování, na plochy výroby a skladování – zemědělská výroba, drobná a řemeslná výroba z důvodu přehlednějšího vyjádření jednotlivých druhů výroby a regulace konkrétního umístění staveb pro výrobu a skladování v území

plochy zeleně, na plochy zeleně veřejné, soukromé a vyhrazené a zeleně ochranné a izolační z důvodu rozdílného charakteru a funkce ploch zeleně.

plochy dopravní infrastruktury, na plochy dopravy silniční, letecká

Řešené území je děleno podle stávajícího a požadovaného způsobu využití na plochy s rozdílným způsobem využití s určením převažujícího účelu využití plochy.

9.11. VYMEZENÍ POJMŮ

- Urbanistické uspořádání – při situování nových staveb vycházet z měřítka (půdorysné rozměry a výšky staveb), umístění a orientace, tvaru střech dle charakteru okolní zástavby, při umístění staveb podél hlavních ulic respektovat stávající stavební čáru. V ostatním území situovat objekty podél pozemní komunikace, respektování stávajících stavebních čar v prolukách mezi stávající zástavbou, podlažnosti okolní zástavby, tvaru střech

- Plochy stabilizované – využití plochy se v návrhu nemění

- Plochy změn – využití plochy se v návrhu mění

- Plochy přestavby – plochy vymezené ke změně stávající zástavby, k obnově nebo opětovnému využití znehodnoceného území (§43, odst.1 SZ)

- Rozvojové plochy - zastavitelné plochy a plochy přestavby. Jsou to plochy, kde se zejména odehrává nový rozvoj obce, tj, kde dochází ke změnám využití území.

- Výšková regulace zástavby – výška stavby je měřena od upraveného terénu u obvodu stavby k nejvyššímu bodu střechy

- Intenzita využití - koeficient zastavění (poměr zastavěných ploch k ploše stavebního pozemku - bez zpevněných ploch)

- Pojem stavba je definována stavebním zákonem.

- Zařízení je definováno pro potřeby územního plánu jako část stavby, využitá pro jinou funkci než převažující funkce stavby (např. zařízení veřejného stravování v rámci administrativní budovy). Jedná se o jiný pojem, než je pojem definovaný v § 3 odst. 2) stavebního zákona a pojem definovaný v §3 odst. 2) stavebního zákona zde není použit.

- Maloobchod – rozptýlené prodejny, obchodní centra místní i obvodová, nabízející zboží denní potřeby, specializovaný sortiment přímo spotřebiteli

- Občanské vybavení – slouží k uspokojení potřeb a zájmů občanů a společnosti v místním i širším měřítku. Jde o stavby a zařízení sloužící:

- obchodu, veřejnému stravování, ubytování
- veřejné správě, administrativě, službám

- vzdělávání a výchovu, kultuře
- zdravotním a sociálním službám, péči o rodinu
- Veřejná správa – veřejné budovy sloužící v místním měřítku potřebám občanů a jejich kontaktu se samosprávou a státní správou
- Administrativa – instituce mimo státní správu a samosprávu – správní budovy a kanceláře firem, samostatných podnikatelů
- Služby – nevýrobní i výrobní, sloužící občanům k zajišťování jejich denních potřeb – kromě řemesel, sezónních a opravárenských služeb také pečovatelské, zdravotní, půjčovny, poradenství, kadeřnictví, pedikura
- Stavba pro výrobu a skladování (§3 odst.e) vyhl. č.268/2009 Sb.) – stavba určená pro průmyslovou, řemeslnou nebo jinou výrobu, popřípadě služby mající charakter výroby, a dále pro skladování výrobků, hmot a materiálů, kromě staveb pro skladování uvedených pod písmenem f), vyhl. č. 268/2009 Sb.
- Výroba průmyslová – výroba, která není přípustná v jiných funkčních plochách především z důvodů vyšší dopravní zátěže (četnost jízd a tonáž vozidel), i z důvodů překračování limitů přípustného zatížení území hlukem, prachem, imisemi, které však nepřesahují hranice areálů. Jde např. o výrobu potravinářskou, textilní, elektrotechnickou, polygrafickou, výrobu stavební a stavebních hmot, dřevozpracující, opravy, strojírenství na bázi výroby spotřebních předmětů
- Řemeslná výroba, služby mající charakter výroby – výroba v malém rozsahu produkce a využívaných ploch, bez velkých nároků na přepravu, bez negativních dopadů na životní prostředí, které nepřesahují hranice jednotlivých areálů (např. truhlářství, klempířství, zámečnictví, sklenářství, výroba lahůdek, malé pekárny apod.)
- Stavba pro zemědělství (§3 písm. f) vyhl. č.268/2009 Sb.) – stavba pro hospodářská zvířata, tj. stavba nebo soubor staveb pro zvířata k chovu, výkrmu, práci a jiným hospodářským účelům s výjimkou staveb a zařízení pro včely a ryby, doprovodná stavba pro hospodářská zvířata, tj. stavba pro dosoušení a skladování sena a slámy, stavba pro skladování chlévské mrvy, hnoje, kejdy, močůvky a hnojůvky, stavba pro skladování tekutých odpadů a stavba pro konzervaci a skladování siláže a silážních šťáv, stavba pro posklizňovou úpravu a skladování produktů rostlinné výroby, stavba pro skladování hnojiv a přípravků na ochranu rostlin,
- Garáže – jsou v souladu s názvoslovím užívaným v dopravním projektování členěny takto:
 - garáže (jednotlivé) – nejvýše tři stání s jedním společným vjezdem
 - garáže řadové – objekt s více než třemi stáními buď v jedné řadě, nebo ve dvou řadách za sebou

Jednotlivé a řadové garáže mohou být buď samostatné objekty, nebo vestavěné do objektů sloužících jiným účelům. Podle vztahu k terénu mohou být buď podzemní, nebo nadzemní.

 - garáže hromadné – objekt, který slouží k odstavování nebo parkování vozidel a má víc než tři stání a zpravidla jeden vjezd. Jsou buď samostatnými objekty, nebo jsou vestavěny (přistavěny) k objektům s jiným účelem.
 - Odstavné plochy: plochy pro odstavování vozidel, tj. pro umístění vozidla mimo jízdní pruhy komunikací po dobu, kdy se vozidla nepoužívá (spíš dlouhodobé)

- Parkovací plochy: plochy pro parkování vozidel, tj. pro umístění vozidla mimo jízdní pruhy komunikací po dobu zaměstnání, nákupu, naložení vozidla.(spíš krátkodobé)

- Dopravní a technická infrastruktura – plochy silniční, drážní, letecké a vodní dopravy včetně souvisejících staveb a zařízení, nadzemní a podzemní vedení včetně armatur, zařízení a konstrukcí na vedení, zabezpečující napojení území,, obcí, jejich částí a staveb na jednotlivé druhy technického vybavení (např. energetická-elektrická silová, plynovodní, tepelná, vodovodní, stokové a telekomunikační vedení, produktovody)

- Drobné hospodářské zvířectvo – drůbež, králíci, holubi, drobná zvířata – psi, kočky, exotické ptactvo

- Agroturistika – stavby pro zemědělskou výrobu (venkovské farmy) spojené s ubytovacím zařízením (převážně penzionem) a doprovodnými službami zaměřené na jezdeckví, rybolov, cykloturistiku, pěší turistiku)

Seznam zkratk:

PÚR ČR – Politika územního rozvoje České republiky
 ZÚR – Zásady územního rozvoje královéhradeckého kraje
 ÚPD – územně plánovací dokumentace
 ÚAP – územně plánovací podklady
 ÚP – územní plán
 VPS – veřejně prospěšné stavby
 VPO – veřejně prospěšná opatření
 MMR ČR – Ministerstvo pro místní rozvoj České republiky
 MZ ČR – Ministerstvo zdravotnictví České republiky
 KÚ – krajský úřad
 KHK – Královéhradecký kraj
 SO ORP – správní území obce s rozšířenou působností
 ZSJ – základní sídelní jednotka
 MÚ – městský úřad
 SLBD – Sčítání lidu, bytů a domů
 EIA – posuzování vlivů záměrů na životní prostředí
 SEA – posuzování vlivů koncepcí na životní prostředí
 ZPF – zemědělský půdní fond
 PUPFL – pozemky určené k plnění funkcí lesa
 BPEJ – bonitovaná půdní jednotka
 ÚSES – územní systém ekologické stability
 R – ÚSES – regionální úroveň ÚSES
 NK – nadregionální biokoridor
 RC – regionální biocentrum
 RK - regionální biokoridor
 LC – lokální biocentrum
 LK – lokální biokoridor
 KES – koeficient ekologické stability
 VKP – významný krajinný prvek
 KPÚ – komplexní pozemkové úpravy
 MPZ – městská památková zóna
 ÚAN – území s archeologickými nálezy
 CHOPAV – chráněná oblast přirozené akumulace vod
 CHKO – chráněná krajinná oblast

CHLÚ – chráněné ložiskové území
 BP – bezpečnostní pásmo
 OP – ochranné pásmo
 EO – ekvivalentní osoba
 ČOV – čistírna odpadních vod
 VDJ – vodojem
 VVN – velmi vysoké napětí
 VN – vysoké napětí
 TS - trafostanice
 RD – rodinný dům
 MŠ – mateřská škola
 ZŠ – základní škola
 ČSN – česká státní norma
 ČD – České dráhy

10. VYHODNOCENÍ ÚČELNÉHO VYUŽITÍ ZASTAVĚNÉHO ÚZEMÍ A VYHODNOCENÍ POTŘEBY VYMEZENÍ ZASTAVITELNÝCH PLOCH

Územní plán vymezuje 9 nových rozvojových zastavitelných ploch, z toho 5 ploch pro bydlení v rodinných domech, 1 plochu pro drobnou výrobu, jednu plochu pro dopravu leteckou a 2 plochy pro výstavbu cyklostezky. Pro rozsáhlejší lokality nové výstavby umístěné mimo zastavěné území se navrhuje zpracovat územní studie, které by stanovily podrobnější podmínky výstavby v území. Obec má v současné době platnou územně plánovací dokumentaci, jejíž platnost bude končit k 31.12.2019. Vzhledem k blízkosti města Jaroměře a kvalitní dopravní a technickou infrastruktúře, je zájem o výstavbu v obci. Plochy byly vymezeny na základě stávajícího územního plánu a průzkumu vhodnosti doplnění zastavěného území o nová zastavitelná území s cílem především zarovnat hranici zastavěného území, využití proluk mezi zastavěným územím a zastavěným územím a dopravními trasami. Při výběru lokalit bylo i přihlédnuto k možnostem obce vykoupit pozemky pro výstavbu a požadavkům vlastníků pozemků na výstavbu RD pro vlastní potřebu.

Velikost stavebních pozemků převyšuje obvyklou velikost pozemků 800 - 1000 m², některé plochy se nacházejí v ochranném pásmu lesa, proto část ploch dotčených OP lesa bude využita jako zahrady. Z těchto důvodů je uvažováno s průměrnou velikostí stavebních pozemků cca 1 800 m² (započítána je nutná plocha pro dopravní plochy), neboť ceny pozemků v této oblasti jsou nižší, než je u okolních větších měst. Právě nižší cena a větší velikost pozemků, kvalitní prostředí jsou hlavní důvody, proč lze očekávat zájem o výstavbu RD v obci Nový Ples.

Vývoj počtu obyvatel za posledních 30 let.

Rok	1980	1991	2001	2011
Počet obyvatel	320	287	285	338
Počet domů	94	110	114	162

Lokalita Z1

Zastavitelná plocha 9 800 m²

Lokalita Z3

Zastavitelná plocha 2 900 m²

Lokalita Z4

Zastavitelná plocha	25 000 m ²
---------------------	-----------------------

Lokalita Z5

Zastavitelná plocha	26 000 m ²
---------------------	-----------------------

Lokalita Z6

Zastavitelná plocha	7 600 m ²
---------------------	----------------------

Celkem	71 300 m²
---------------	-----------------------------

Vzhledem k charakteru obce a předpokládanému zájmu žadatelů o byt se předpokládá 100% bytů v rodinných domech. Na 1 RD je potřeba cca 1 800 m² plochy.

V navržených rozvojových lokalitách je možné umístit cca 40 RD.

Odhad potřeby zastavitelných ploch pro bydlení

- požadavek vyplývající z demografického vývoje	22 b.j.
- požadavek vyplývající z nechtěného soužití	10 b.j.
- požadavek vyplývající z polohy obce v kvalitním prostředí	12 b.j.
Celkem	44 b.j.

Potřeba ploch pro bydlení = 79 200 m²

Závěr: V řešeném území je celková potřeba cca 79 200 m² plochy pro bydlení v rodinných domech. V územním plánu jsou vymezeny pro bydlení zastavitelné plochy o výměře 71 300 m², což je o 8 000 m² více, než je předpokládaná potřeba. Toto lze považovat za přiměřenou rezervu a zamezení nárůstu cen pozemků. Lze předpokládat, že v některých lokalitách si majitelé pozemků ponechají větší stavební pozemky a tento rozdíl se sníží.

11. VYHODNOCENÍ KOORDINACE VYUŽÍVÁNÍ ÚZEMÍ Z HLEDISKA ŠIRŠÍCH VZTAHŮ

Z hlediska širších vztahů obec leží na hranici ORP Jaroměř a ORP Hradec Králové v blízkosti města Jaroměř.

Obec se nachází v blízkosti silnice I/33 Hradec Králové – Jaroměř – Náchod, samotnou obcí prochází silnice II/299, která zajišťuje dobrou dopravní dostupnost obce s Jaroměří, Hradcem Králové a okolními sídly. Tato skutečnost je zohledněna v návrhu územního plánu z hlediska vymezení přiměřeného počtu rozvojových ploch pro bydlení, občanskou vybavenost a výrobu. Současně je řešena scházející technická infrastruktura v řešeném území – odkanalizování území. Vlivem velmi dobrého dopravního spojení má obec těsné vazby na Jaroměř, Hradec Králové. Tato výhodná poloha nahrazuje nedostatečnou občanskou vybavenost a pracovní příležitosti v obci.

Řešené území z hlediska krajinného rázu se nachází v Oblasti krajinného rázu 9 - Opočensko, krajinně lesozemědělské a zemědělské. Oblasti krajinného rázu jsou vymezeny pro zachování a rozvoj hodnot vzniklých spolupůsobením přírodních a lidských vlivů, jejich výsledkem je jedinečný krajinný ráz.

Lesní plochy jsou zastoupeny nadprůměrně. Koefficient ekologické stability je střední. Z hlediska přírodních hodnot jsou nejhodnotnější lesní plochy jihovýchodně zastavěného území.

Územní plán obce Nový Ples je koordinován se zpracovanými územními plány sousedních obcí. Návrh ÚSES ÚP Nový Ples je navržen dle Plánu místního ÚSES z roku 2017, na základě kterého je nutno i zkoordinovat trasy ÚSES ve starších ÚP sousedních obcí.

Obec Rasošky – obec má platný ÚP včetně změny č.4 z roku 2016 Na společné hranici nenavazuje MK3 na LC H053/04, dle Plánu místního ÚSES ORP Jaroměř se navrhuje v rámci ÚP Rasošky vymezit hygrofilní LK v nivě rasovského potoka v návaznosti na prvky ÚSES ÚP Nový Ples. Ostatní limity a jevy navazují.

Obec Smržov – obec má platný ÚP z roku 2013. Na společné hranici prochází v k.ú. Nový Ples RK H053. Ostatní jevy a limity navazují.

Obec Lejšovka – obec má platný ÚP 2009. V původním ÚP Nový Ples LK 24 navazoval na navržený LK v ÚP Lejšovka. Dle Plánu místního ÚSES ORP Jaroměř se navrhuje v rámci ÚP Nový Ples větev LK 23-24 zrušit a nahradit LK H 089 – JA032, jehož trasu je nutné přizpůsobit Plánu místního ÚSES ORP Jaroměř a ÚP Nový Ples. Dále je nutno v rámci změny ÚP Lejšovka řešit návaznost RK H053, který ve stávajícím ÚP Lejšovka není vymezen. Ostatní limity (např. stávající plocha zemědělské výroby) a jevy navazují.

Obec Jasenná – obec má platný ÚPO včetně změn. Ve stávajícím ÚPO Jasenná byl vymezen LK 26, který navazoval na LK 25 v původním ÚP Nový Ples. Dle Plánu místního ÚSES ORP Jaroměř se navrhuje v rámci ÚP Nový Ples větev LK H089 podél společné hranice a dále LK Ja032. V rámci změny ÚP Jasenná bude nutné trasu LK přizpůsobit Plánu místního ÚSES ORP Jaroměř a ÚP Nový Ples. Ostatní limity a jevy navazují.

Město Jaroměř – město má platný ÚP včetně změny č.1 z roku 2020. Na společné hranici navazuje trasa RK H089 – H052/01. Ostatní limity a jevy navazují.

12. VYHODNOCENÍ SPLNĚNÍ POŽADAVKŮ ZADÁNÍ

V zadání ÚP Nový Ples byly mimo jiné stanoveny tyto požadavky:

a) požadavky vyplývající z politiky územního rozvoje, územně plánovací dokumentace vydané krajem, popřípadě z dalších širších územních vztahů

- Vymezovat zastavitelné plochy pro podporu ekonomického rozvoje a podporu rozvoje lidských zdrojů především ve vazbě na zastavěné území obcí, pro tyto účely přednostně nově využívat území ploch přestavby.
- S ohledem na hodnoty území vytvářet územní podmínky pro rozvoj cyklo dopravy, jako jedné z environmentálně šetrných forem dopravy
- Koordinovat upřesnění koridoru komunikace II/299 DS27 v prostoru Jaroměře a Josefova s ostatními zájmy nadmístního významu v území.
- Koordinovat návaznost koridorů a ploch na hranicích obcí.
- Zpřesnit plochy a koridory s ohledem na eliminaci negativních důsledků dopravy (hluk, imise z ovzduší) na životní prostředí a veřejné zdraví.
- Vymezit regionální biokoridory (dále jen „RBK“) RK H053 a regionální biocentrum H089 Novopleské.

- Respektovat plochy a koridory pro biocentra a biokoridory územního systému ekologické stability (dále jen „ÚSES“) na regionální a nadregionální úrovni jako nezastavitelné s využitím pro zvýšení biodiverzity a ekologické stability krajiny.
- Plochy vymezených biocenter a biokoridorů v případě, že jejich současný stav odpovídá cílovému, všestranně chránit. V případě, že neodpovídá, podporovat jeho urychlenou realizaci.
- U RBK je třeba v maximální možné míře preferovat trasování stanoviště odpovídajícími danému typu větve regionálního ÚSES a dbát na zachování maximální přípustné délky a alespoň minimální požadované šířky, s výjimkami úseků, kde reálné podmínky využití území vymezení v této šířce a případně ani dodržení maximální přípustné délky neumožňují (zejm. u úseků regionálních biokoridorů v zastavěných územích sídel).
- Dbát na zachování návaznosti místní úrovně ÚSES na regionální a nadregionální úroveň.
- Ani přechodně nelze do nefunkčních nebo částečně funkčních skladebných částí ÚSES umisťovat funkce, které by znemožnily jejich pozdější realizaci či zabránily uvedení plochy do požadovaného cílového stavu; všechny (i přechodné) zásahy do vymezených ploch skladebných částí ÚSES lze provádět pouze na základě odborného posouzení a souhlasu příslušného orgánu ochrany přírody.
- Pro zajištění ochrany a zachování kulturních a civilizačních hodnot území Královéhradeckého kraje, spočívajících ve velkém množství kulturních památek, cenných církevních a světských objektů a dochovaných území s jedinečnou urbanistickou kompozicí, stanovit podmínky územní ochrany těchto kulturních památek a jejich prostředí.
- Respektovat ochranné pásmo památkové rezervace Josefov
- Pro území archeologických kulturních památek a území s archeologickými nálezy stanovit podmínky jejich územní ochrany.
- Zachovávat souvislé pásy nezastavěného území v bezprostřední blízkosti měst pro vytvoření souvislých ploch veřejné zeleně, způsobilých pro každodenní rekreaci.

Výše uvedené požadavky jsou zapracovány do návrhu ÚP.

b) požadavky na rozvoj území obce

Bydlení – při návrhu ploch pro výstavbu RD se bude vycházet ze stávajícího územního plánu a jeho změn. Rozvojové plochy pro bydlení nebudou situovány do volné krajiny bez vazby na stávající zástavbu. Je nutno posoudit míru rozvoje bydlení tak, aby bylo zajištěno klidové bydlení v dosahu města Jaroměř. Občanská vybavenost - pro rozvoj občanské vybavenosti se nepožaduje vymezovat samostatné plochy. Výroba a skladování – stávající plochy zemědělské výroby budou zachovány, posouzena bude velikost těchto ploch, možnost přestavby části těchto ploch na plochy drobné výroby. V rámci ploch pro bydlení bude umožněno umístění staveb a zařízení pro řemeslnou výrobu a služby výrobní povahy, které nebudou negativně působit na životní a obytné prostředí. Zemědělská výroba – požaduje se posoudit využití stávajícího areálu zemědělské výroby, u plochy a objektů nefunkčních a prázdných se doporučuje zvážit jejich přestavbu na plochy drobné výroby nebo bydlení. Nové rozvojové plochy pro zemědělskou výrobu se nepožadují. Sport – stávající sportovní plochy zůstanou zachovány. Požadavky na vymezení nových ploch nejsou.

Výše uvedené požadavky jsou zapracovány do návrhu ÚP.

c) požadavky na plošné a prostorové uspořádání území (urbanistickou koncepcí a koncepcí uspořádání krajiny)

Řešené území bude návrhem územního plánu členěno na plochy s rozdílným způsobem využití v souladu s vyhláškou č. 501/2006 Sb., o obecných požadavcích na využívání území, ve znění pozdějších předpisů. Územní plán stanoví podmínky pro využití ploch s rozdílným způsobem využití – hlavní využití, přípustné využití (pokud je možné jej stanovit), nepřípustné využití, popřípadě podmíněně přípustné využití. Plochy s rozdílným způsobem využití lze s ohledem na specifické podmínky a charakter území dále podrobněji členit podle ustanovení § 3 vyhlášky č. 501/2006 Sb. V případě vymezení plochy s rozdílným způsobem využití, která není specifikována touto vyhláškou, je třeba její použití rádně vysvětlit v odůvodnění územního plánu. Pro funkční a rozvojové plochy budou stanoveny podmínky prostorového uspořádání, včetně

základních podmínek ochrany krajinného rázu (např. výškové regulace zástavby, intenzity využití pozemků v plochách).

Výše uvedené požadavky jsou zpracovány do návrhu ÚP.

d) požadavky na řešení veřejné infrastruktury

- V prostoru Jaroměře a Josefova je vymezen koridor pro přeložení silnice II/299 do prostoru Semonice (DS27) s novým napojením na dnešní silnici I/33 s následným vedením východním směrem jižně od Josefova.

- Územní plán bude řešit koncepci odkanalizování obce – tlakové napojení na stávající kanalizaci v Josefově a dále na ČOV Jaroměř. V obci budou splaškové vody odváděny z objektů gravitační kanalizací do místa čerpací stanice (za hřbitovem) a dále výtlačkem do Josefova.

Oba základní požadavky jsou řešeny.

i) požadavky a pokyny pro řešení hlavních střetů zájmů a problémů v území

V územním plánu je třeba vyřešit následující urbanistické, dopravní a hygienické závady v území, vzájemné střety záměrů na provedení změn v území a střety těchto záměrů s limity využití území, ohrožení území povodněmi a jinými rizikovými přírodními jevy:

- vymezení a koordinace prvků ÚSES
- střet záměrů s výstavbou - OP lesa, OP letiště apod.
- chybějící kanalizace, řešení odkanalizování obce
- komunikace č. II/299 vedoucí středem obce
- umístění zemědělského areálu v blízkosti obytné zástavby
- špatný stav zemědělského areálu – rozlehlé neudržované plochy, zastaralé objekty
- bude prověřena síť místních a účelových komunikací, řešeno omezení prostupnosti v sídle a ve volné krajině a navrženo vhodné doplnění zejména s ohledem na potřeby prostupnosti krajiny, zemědělství, lesního hospodářství, cykloturistiky apod.
- koordinace s přeložkou komunikace č. II/299 - obchvat Josefova
- realizace opatření na snížení hluku ze silniční (silnice č. II/299) a z letecké dopravy
- řešit plochy pro obytnou zástavbu tak, aby byly eliminovány škodlivé vlivy ze silniční dopravy
- pro rozvojové plochy s navrhovanou bytovou zástavbou odhadnout radonové riziko za použití prognózních map radonového rizika (Česká geologická služba, příp. ÚAP)
- na erozně ohrožených plochách navrhnout opatření na řešení problematiky eroze (vodní, větrné)
- navrhnout v povodí vodních toků a podél vodotečí opatření zabráňující jejich znečištění a zanášení sedimenty
- respektovat podmínky ochranných a bezpečnostních pásem
- všechna nově navrhovaná podzemní vedení dopravní infrastruktury umísťovat mimo silniční těleso
- prověření využívání ploch podle jejich funkce v původním ÚPO
- projektant prověří a vymezení zastavěné území s ohledem na využívání ploch a v souladu s ustanovením § 2 odst. 1 a ustanovení § 58 stavebního zákona
- v zastavitelných plochách a zastavěném území budou zohledněny pozemky s platným územním rozhodnutím

Výše uvedené požadavky jsou zpracovány do návrhu ÚP.

k) požadavky na vymezení ploch a koridorů, ve kterých bude uloženo prověření změn jejich využití územní studií

Nejsou vymezeny plochy, u kterých by byly stanoveny podmínky prověření jejich změn využití územní studií z důvodu účelného využití zastavitelných ploch.

13. VÝČET ZÁLEŽITOSTÍ NADMÍSTNÍHO VÝZNAMU, KTERÉ NEJSOU ŘEŠENY V ZÚR (§43 ODS. 1 STAVEBNÍHO ZÁKONA) S ODŮVODNĚNÍM POTŘEBY JEJICH VYMEZENÍ

V územním plánu nejsou vymezeny záležitosti nadmístního významu, které by nebyly řešeny v ZÚR.

14. VYHODNOCENÍ PŘEDPOKLÁDANÝCH DŮSLEDKŮ NAVRHOVANÉHO ŘEŠENÍ NA ZEMĚDĚLSKÝ PŮDNÍ FOND A NA POZEMKY URČENÉ K PLNĚNÍ FUNKCÍ LESA**14.1. VYHODNOCENÍ PŘEDPOKLÁDANÝCH DŮSLEDKŮ NAVRHOVANÉHO ŘEŠENÍ NA ZEMĚDĚLSKÝ PŮDNÍ FOND**

Z celkové výměry řešeného území 712 ha tvoří orná půda 190 ha, lesy 387 ha a vodní plochy 2 ha.

Klimaticky náleží řešené území do mírně teplé oblasti. Průměrná teplota se zde pohybuje mezi 7,8 – 9 C, průměrné srážky činí 550 – 700 mm. Půdy se vytvořily v závislosti na půdotvorném substrátu a klimatu. V méně členitém terénu v severní části území jsou zastoupeny hnědozemě, včetně slabě oglejených forem na spraši (BPEJ 10), středně těžké s těžší spodinou, s příznivým vodním režimem. Převažuje orná půda, pouze na svážných územích je významné zastoupení luk, pastvin a sadů.

Celé území je intenzivně obhospodařováno.

Půdy se posuzují podle kódu BPEJ. Je to účelové seskupení forem příbuzných ekologickými vlastnostmi, které jsou charakterizovány morfogenetickým půdním typem, subtypem, půdotvorným substrátem, zrnitostí a hloubkou půdního profilu. V řešeném území se v návaznosti na geomorfologii vyskytují různé typy a druhy půd.

Třída ochrany je v řešeném nadprůměrná, nejlepší půdy jsou ve II. třídě ochrany půdy (BPEJ 3.12.00, 5.15.00), ostatní půda je ve IV. třídě ochrany půdy. Nejlepší půdy se nacházejí na západním severním a západním okraji zastavěného území, pouze malá část západního okraje území je ve IV. třídě ochrany půdy. Jižní okraj zastavěného území je lemován lesy. Lokality Z1, Z2, Z4, Z5 a Z6 jsou převzaty ze stávajícího územního plánu. Všechny lokality zasahují do půd ve II. třídě ochrany půdy, které lemují severní, západní a východní hranici zastavěného území a nelze se jim vyhnout.

Jako podklad pro zpracování přílohy ZPF sloužila situace 1:2880, zákon č.334/1992 Sb. o ochraně ZPF, vyhl.č.13/1994 Sb., kterou se upravují některé podrobnosti ochrany ZPF. Dále byly na Pozemkovém úřadě vypsány a zahrnuty bonitované půdně ekologické jednotky a na Zemědělské vodohospodářské správě zmeliorované plochy a zařízení.

Dle Metodického pokynu odboru lesa a půdy MŽP ČR ze dne 12.6.1996 k odnímání půdy ze zemědělského půdního fondu jsou vyhodnoceny navržené zábory z hlediska tříd ochrany ZP.

Rozvoj výstavby v obci je soustředěn do oblasti bydlení. Celkem je navrženo 9 rozvojových lokalit, z toho pro bydlení je 5 lokalit, 1 plocha pro drobnou výrobu, jedna plocha pro dopravu leteckou a dvě plochy pro dopravu silniční – cyklostezku.

Celková výměra zastavitelných ploch činí **11,39 ha**, z toho je **10,667 ha zemědělské půdy**.

Z hlediska vlastnického se jedná převážně o pozemky soukromé.

V řešeném území byly v minulosti provedeny meliorace. Lokalita Z5 zasahuje do provedených meliorací.

V území nebyly provedeny komplexní pozemkové úpravy. Pro zajištění ekologické stability krajiny byl zpracován Plán místního systému ekologické stability, který je součástí ÚP.

Navrhované řešení z hlediska ochrany ZPF využívá v maximální míře pozemky uvnitř zastavěného území a pozemky, které na toto území navazují. Navrhovaným řešením nejsou výrazně zasaženy celistvé bloky orné půdy.

Tabulka skladby půdního fondu

22	Podíl zemědělské půdy z celkové výměry (%)	33,9 [3]
23	Podíl orné půdy ze zemědělské půdy (%)	78,8 [3]
24	Podíl trvalých travních porostů ze zemědělské půdy (%)	16,0 [3]
27	Podíl zastavěných a ostatních ploch z celkové výměry (%)	11,5 [3]
28	Podíl vodních ploch z celkové výměry (%)	0,3 [3]
29	Podíl lesů z celkové výměry (%)	54,3 [3]
30	Orná půda - rozloha (ha) [2]	190 [3]
30	Chmelnice - rozloha (ha) [2]	- [3]
30	Vinice - rozloha (ha) [2]	- [3]
30	Zahrady - rozloha (ha) [2]	13 [3]
30	Ovocné sady - rozloha (ha) [2]	- [3]
30	Trvalé travní porosty - rozloha (ha) [2]	39 [3]
30	Lesní půda - rozloha (ha) [2]	387 [3]
30	Vodní plochy - rozloha (ha) [2]	2 [3]
30	Zastavěné plochy - rozloha (ha) [2]	10 [3]
30	Ostatní plochy - rozloha (ha) [2]	72 [3]
30	Zemědělská půda - rozloha (ha) [2]	241 [3]
30	Celková výměra (ha) [2]	712 [3]
30	Koeficient ekologické stability	1,62 [3]

Tabulka záboru zemědělského půdního fondu

Označení plochy/ koridoru	Navržené využití	Souhrn výměry záboru (ha)	Výměra záboru podle třídy ochrany					Odhad výměry záboru na kterém bude provedena rekultivace na zemědělské půdě	Informace o existenci závlah	Informace o existenci odvodnění	Informace o existenci staveb k ochraně pozemků před erozní činností půdy	Informace podle ustanovení § 3 odst.1 písm. g)
			I.	II.	III.	IV.	V.					
Z1	BV	0,98		0,98				0	NE	ANO	NE	
Z2	DV	2,236		2,236				0	NE	NE	NE	
Z3	SV	0,29		0,29				0	NE	NE	NE	
Z4	BV	2,5		0,14		2,36		0	NE	ANO	NE	
Z5	BV	2,6		2,6				0	NE	ANO	NE	
Z6	BV	0,76		0,76				0	NE	NE	NE	
Z7	DL	0,96		0,96				0	NE	NE	NE	
Z8	DS	0,011		0,011				0	NE	ANO	NE	
Z9	DS	0,33		0,05		0,28		0	NE	ANO	NE	
SUMA	BV	6,84		4,48		2,36						
	SV	0,29		0,29								
	DV	2,236		2,236								
	DL	0,96		0,96								
	DS	0,341		0,061		0,28						
SUMA		10,667		8,027		2,64						

14.2. VYHODNOCENÍ PŘEDPOKLÁDANÝCH DŮSLEDKŮ NAVRHOVANÉHO ŘEŠENÍ NA POZEMKY URČENÉ K PLNĚNÍ FUNKCÍ LESA

V řešeném území jsou lesní plochy zastoupeny nadprůměrně, z celkové plochy řešeného území lesní plochy tvoří 54,3 % (387 ha). Lesní porosty jsou soustředěny v jižní části řešeného území – Rasošský a Pleský les.

Lesy jsou zařazeny do kategorie lesů hospodářských, pásmo ohrožení imisemi je D.

Porosty smrkové a borové jsou poškozovány imisemi a zařazeny v pásmu ohrožení D (životnost dospělých jehl. por. 61-80 let). Ve stupni poškození 1 (silně pošk. stromů do 5 %) je cca 38 % plochy porostů. Vyšší stupně poškození se vyskytují jen ojediněle.

V návrhu územního plánu nedojde k záboru lesních pozemků. Lokality Z2, Z4 a Z5 jsou částečně dotčeny ochranným pásmem lesa. Stavby RD budou v těchto lokalitách vzdáleny min. 25 m od kraje lesních pozemků. V návrhu územního plánu nejsou navrženy pozemky k zalesnění ani nejsou požadovány změny kategorizace lesů. Na lesních pozemcích není uvažováno s výstavbou rekreačních objektů.

15. ROZHODNUTÍ O NÁMITKÁCH UPLATNĚNÝCH K NÁVRHU ÚZEMNÍHO PLÁNU A JEJICH ODŮVODNĚNÍ

V průběhu projednávání návrhu územního plánu Nový Ples nebyly uplatněny námitky.

16. VYHODNOCENÍ PŘIPOMÍNEK UPLATNĚNÝCH K NÁVRHU ÚZEMNÍHO PLÁNU

V průběhu projednávání návrhu územního plánu Nový Ples nebyly uplatněny připomínky.

Poučení:

Proti Územnímu plánu Nový Ples vydanému formou opatření obecné povahy nelze podat opravný prostředek (§ 173 odst. 2 zákona č. 500/2004 Sb., správní řád)

.....

starosta obce

.....

místostarosta obce

Toto opatření obecné povahy (OOP) v souladu s ustanovením § 173 odst. 1 správního řádu nabývá účinnosti patnáctým dnem po dni vyvěšení.